

INWESTOR:	GMINA WARTA RYNEK WŁ. ST.REYMONTA 1 98-290 WARTA
NAZWA ELEMENTU PROJEKTU BUDOWLANEGO:	DOKUMENTACJA TECHNICZNA
NAZWA ZAMIERZENIA BUDOWLANEGO	REMONT DROGI W MIEJSOWOŚCI ŁABĘDZIE
ADRES BUDOWLI OBIEKTU	WOJEWÓDZTWO ŁÓDZKIE, POWIAT SIERADZKI, GMINA WARTA, OBREB MASZEW, DZIAŁKA NR 351 OBREB OSTRÓW WARCKI DZIAŁKA NR 676
KATEGORIA OBIEKTU	XXV
DATA OPRACOWANIA	WRZESIEŃ 2023 R.
BRANŻA	DROGOWA
PROJEKTANT	mgr inż. WIESŁAW OLCZYK UPR.BUD. NR 76/01/WŁ
PIECZĄTKA I PODPIS	

Spis treści

- 1. STRONA TYTUŁOWA**
- 2. OŚWIADCZENIE**
- 3. ZAŚWIADCZENIE O PRZYNALEŻNOŚCI DO OIIB**
- 4. KOPIA UPRAWNIENÍ BUDOWLANYCH**
- 5. CZĘŚĆ OPISOWA**
- 6. CZĘŚĆ GRAFICZNA**

OŚWIADCZENIE

wynikające z artykułu 34 ust. 3d ustawy z dnia 7 lipca 1994 r. Prawo budowlane
(tekst jedn. Dz. U. z 2020, poz. 1333 z późn. zmianami)

Oświadczamy, że projekt budowlany pn.:

**„REMONT DROGI WEWNĘTRZNEJ W MIESCOWOŚCI MASZEW I OSTRÓW WARCKI
GMINA WARTA”.**

nr ewidencyjny działki:

**dz. nr ewid. 351 Obręb MASZEW
dz, nr ewid. 676 Obręb OSTRÓW WARCKI**

Inwestor:

Gmina Warta, Rynek im. Wł .St. Reymonta 1, 98-290 Warta

został sporządzony zgodnie z obowiązującymi przepisami oraz zasadami wiedzy
technicznej.

*PROJEKTANT
mgr inż. Wiesław Olczyk
nr upr. 76/01/W
spec. konstrukcyjno budowlana*

podpis:

Wrzesień 2023

CZĘŚĆ OPISOWA

1 ZAMIERZENIE INWESTYCYJNE

1.1 Przedmiot opracowania

Przedmiotem opracowania jest wykonanie dokumentacji technicznej dla inwestycji polegającej na remoncie drogi wewnętrznej w miejscowości Łabędzie gmina Warta.

1.2 Zakres opracowania

Zakres robót ujętych w niniejszym opracowaniu obejmuje:

- remont nawierzchni jezdni,
- remont poboczy,

Kategoria projektowanego obiektu: XXV

Zakres przebudowy drogi obejmować będzie poniższe działki:

WOJEWÓDZTWO ŁÓDZKIE, POWIAT SIERADZKI, GMINA WARTA,
OBRĘB MASZEW, DZIAŁKA NR 351, OBRĘB OSTRÓW WARCKI DZIAŁKA NR 676

1.3 Materiały wyjściowe

- umowa z Zamawiającym,
- wizja lokalna w terenie,
- mapa do celów opiniodawczych
- dokumentacja fotograficzna,

2 ISTNIEJĄCE ZAGOSPODAROWANIE TERENU

2.1 Sytuacja

Przedmiotowy obszar zlokalizowany jest w miejscowości Ostrów Warcki i Maszew. (gm. Warta, pow. Sieradzki, woj. łódzkie).

W sąsiedztwie obszaru objętego opracowaniem występuje zabudowa mieszkaniowa jednorodzinna i zagrodowa. Teren nie jest objęty miejscowym planem zagospodarowania przestrzennego.

Przeznaczona do remontu droga wewnętrzna w stanie istniejącym posiada nawierzchnię z kruszywa łamanego grubości 6 cm.

Odwodnienie istniejącej drogi realizowane jest poprzez spadki poprzeczne i podłużne nawierzchni do istniejących rowów i na pobocza.

W obszarze planowanej inwestycji zlokalizowane jest uzbrojenie w postaci sieci wodociągowej i telefonicznej,

Przedmiotowa inwestycja nie zalicza się do przedsięwzięć wymagających przeprowadzenia oceny oddziaływania na środowisko. Teren inwestycji nie znajduje się w obrębie terenów górniczych oraz terenów melioracji wodnych, a także nie podlega ochronie konserwatorskiej. W pasie drogowym na terenie prowadzonych robót brak jest kolidujących z inwestycją drzew i krzewów.

2.2 Parametry techniczne

Parametry techniczne drogi wewnętrznej:

- jezdnia szerokości: - 4,00 m

- pobocza: - zmienne o nawierzchni gruntowej
- spadki poprzeczne: - 2%

Zaprojektowano następującą konstrukcję:

Jezdnia

- **Profilowanie i zagęszczenie istniejącej nawierzchni**
- **Ułożenie podbudowy z kruszywa łamanego grubości 9 i 30 cm**
- **Nakładka warstwy ścieralnej AC16W grubości 6 cm**

Pobocza

- z kruszywa łamanego 0/31,5 mm stabilizowanego mechanicznie gr. 15 cm.

3.1.4 Odwodnienie drogi

Odwodnienie zaprojektowano w postaci spadków podłużnych i poprzecznych kierujących wody opadowe na pobocza o rowy przydrożne odparowujące.

3 PROJEKTOWANE ZAGOSPODAROWANIE TERENU

3.1 Branża drogowa

3.1.1 Rozwiązania sytuacyjne

Projektuje się remont odcinka drogi wewnętrznej o nawierzchni bitumicznej o szerokości 4,00 m w przekroju ulicznym, polegający na ułożeniu nowej nawierzchni asfaltowej. Zaprojektowano utwardzenie obu stron poboczy o szerokości 50 cm kruszywem łamanym. Spadek poprzeczny jezdni zaprojektowano jako obustronny. Spadek podłużny zróżnicowany. Szczegóły pokazano na Projekcie Zagospodarowania Terenu oraz przekrojach konstrukcyjnych.

3.1.2 Rozwiązania wysokościowe

Niweletę skorygowano pod kątem płynności ruchu poprzez eliminację lokalnych zaniżeń i wzniesień.

Rzędne niwelety przebudowywanej drogi zostały określone z uwzględnieniem takich czynników jak:

- minimalizacja robót ziemnych,
- zachowanie istniejących poziomów bram wjazdowych,
- zachowanie rzędnych istniejących dróg poprzecznych,
- zachowanie minimalnych pochyleń poprzecznych,
- możliwość grawitacyjnego odprowadzenia wód opadowych.

Niweletę poprowadzono po istniejącym terenie, ze względu na planowany charakter zagospodarowania przyległego terenu (wjazdy bramowe, przyległe tereny itp.). Przy jej projektowaniu brano także pod uwagę wymagania dotyczące zaprojektowania nowej konstrukcji nawierzchni.

Pochylenia podłużne dostosowano do obowiązujących przepisów prawnych i potrzeb związanych z prawidłowym odwodnieniem drogi.

3.1.3 Rozwiązania konstrukcyjne

Warunki gruntowe - wodne:

Na analizowanym odcinku podłoże charakteryzują proste warunki gruntowo-wodne. Na całości odcinka przyjęto grupę nośności podłoża G1.

4 ZESTAWIENIE POW. ELEMENTÓW ZAGOSPODAROWANIA TERENU

1. długość jezdni drogi - 2073,00 m
2. szerokość jezdni – 4, 0 m
3. długość poboczy – 4146,00 m
4. Powierzchnia jezdni – 2073,0 m x 4,0 m = 8292,00 m²
5. Powierzchnia poboczy – (2073,00 x 0,5 m) x 2 m = 2073,00 m²

5 OBIEKTY PODLEGAJĄCE OCHRONIE

Teren nie podlega ochronie konserwatorskiej.

Należy pamiętać, że (zgodnie z Dz. U. z 2021r. poz. 710) kto w trakcie prowadzenia robót budowlanych lub ziemnych odkryje przedmiot, co do którego istnieje przypuszczenie, iż jest on zabytkiem, jest zobowiązany wstrzymać wszelkie roboty mogące uszkodzić lub zniszczyć odkryty przedmiot i miejsce jego odkrycia oraz niezwłocznie zawiadomić o tym wojewódzkiego konserwatora zabytków.

6. OCHRONA ŚRODOWISKA

6.1 Ochrona wód powierzchniowych i podziemnych

Wody opadowe i roztopowe z projektowanych nawierzchni zostaną odprowadzone powierzchniowo.

Odprowadzenie wód opadowych i roztopowych z projektowanych terenów utwardzonych nie narusza przepisów Rozporządzenia Ministra Gospodarki Morskiej i Żeglugi Śródlądowej z dnia 12 lipca 2019 r.

(Dz.U. z 2019 r., poz. 1311). W ramach przedmiotowego zadania nie zachodzi potrzeba oczyszczania wód opadowych i roztopowych przed wprowadzeniem ich do odbiornika.

7.2 Oddziaływanie na powietrze

Na etapie prowadzenia prac budowlanych występować będą okresowe uciążliwości związane z emisją substancji do powietrza w wyniku pracy maszyn budowlanych, które mogą niekorzystnie oddziaływać na mieszkańców w sąsiedztwie budowanej drogi. Maszyny i pojazdy nie powinny być przeciążone i przeładowane oraz powinny spełniać wymagania odnośnie emisji substancji do powietrza. Jednocześnie przewożony materiał budowlany powinien być zabezpieczony przed pyleniem.

7.3 Oddziaływanie akustyczne

Na etapie wykonywania prac budowlanych należy się spodziewać zwiększonej emisji hałasu spowodowanej: pracą ciężkiego sprzętu wykonującego prace budowlane oraz dowozem materiałów budowlanych. Wpływ maszyn budowlanych na warunki akustyczne w fazie

realizacji przedsięwzięcia można ograniczyć poprzez zastosowanie właściwej organizacji pracy: sprzętu o jak najniższej emisji hałasu i prowadzenie prac budowlanych w sąsiedztwie terenów objętych ochroną przed hałasem, w tym terenów zabudowy mieszkaniowej w porze dziennej w godzinach od 6:00 –22:00.

Należy podkreślić, iż przedmiotowa inwestycja nie będzie miała negatywnego wpływu na obszary specjalnej ochrony ptaków i siedlisk przyrodniczych oraz istniejącej fauny i flory obszaru Natura 2000. Nie przewiduje się również oddziaływania inwestycji w stosunku do rezerwatów przyrody oddalonych od obszaru inwestycji.

7. INTERES OSÓB TRZECICH

Inwestycja nie narusza interesów osób trzecich.

8. INFORMACJA O OBSZARZE ODDZIAŁYWANIA OBIEKTU

Zgodnie art. 20 ust. 1 pkt. 1c Ustawy Prawo budowlane z dnia 7 lipca 1994r. na projektancie spoczywa obowiązek określenia obszaru oddziaływania obiektu. Zgodnie obecnym stanem prawnym przez obszar oddziaływania inwestycji rozumie się teren wyznaczony w otoczeniu obiektu budowlanego na podstawie przepisów odrębnych, wprowadzających związane z tym obiektem ograniczenia w zabudowie tego terenu (zgodnie z art. 3 pkt.20 ww. ustawy).

Poniżej wskazano akty prawne w oparciu o które określono obszar oddziaływania inwestycji.

- Ustawa z dnia 7 lipca 1994r. Prawo budowlane (Dz.U. 2020 poz. 1333);
- Rozporządzenie Ministra Infrastruktury z dnia 12 kwietnia 2002r. w sprawie warunków technicznych jakim powinny odpowiadać budynki i ich usytuowanie (Dz.U. 2019 poz. 1065);
- Rozporządzenie Ministra Transportu i Gospodarki Morskiej z dnia 2 marca 1999r. w sprawie warunków technicznych jakim powinny odpowiadać drogi publiczne i ich usytuowanie (Dz.U. z 2016r. poz.124 tekst jedn.);
- Ustawa o drogach publicznych z dnia 21 marca 1985r. (Dz.U. 2021r. poz. 1396).

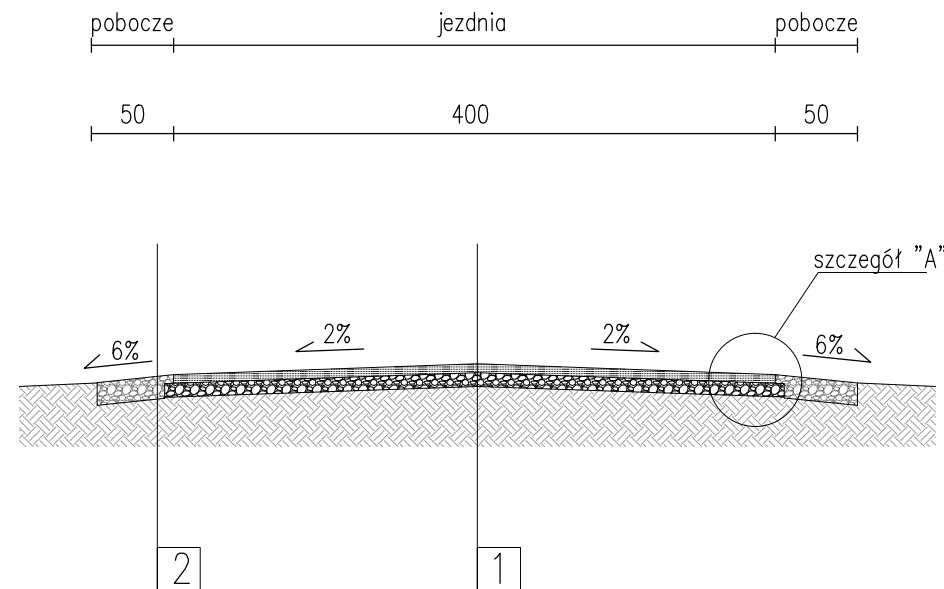
W nawiązaniu do powyższego oraz zgodnie z Rozporządzeniem Ministra Rozwoju z dnia 11 września 2020r. w sprawie szczegółowego zakresu i formy projektu budowlanego wyznacza się zasięg obszaru oddziaływania obiektu przedstawiony opisowo poniżej. Zasięg obszaru oddziaływania obiektu obejmuje działkę:

WOJEWÓDZTWO ŁÓDZKIE, POWIAT SIERADZKI, MIEJSCOWOŚĆ ROŻDZAŁY GMINA WARTA, OBRĘB 30 MOGILNO WARTA, DZIAŁKA NR EWID. : 275

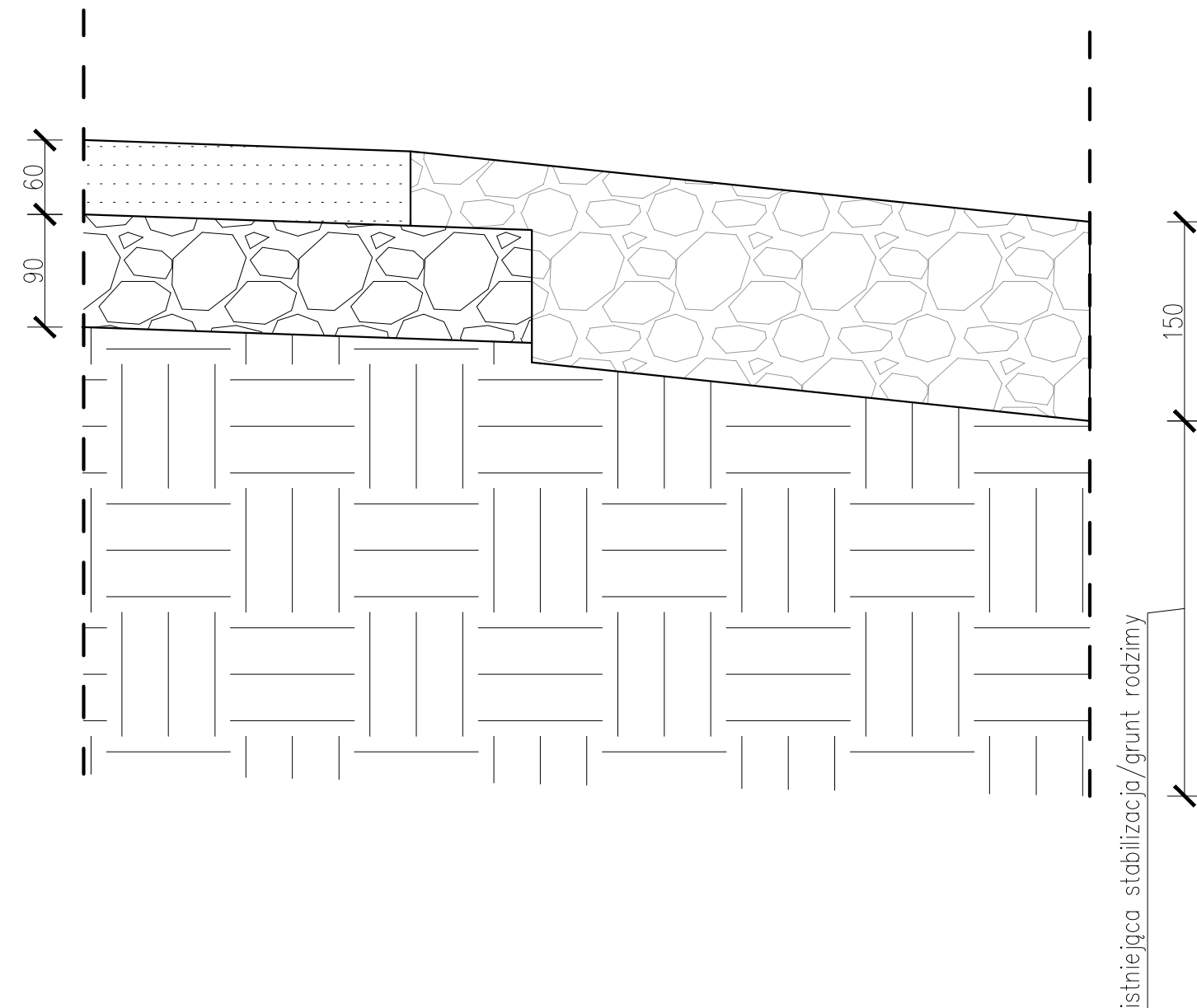
OPRACOWAŁ:
mgr inż. Wiesław Olczyk

PRZEKRÓJ A-A

PRZEKRÓJ POPRZECZNY



SZCZEGÓŁ "A" - KRAWĘDŹ JEZDNI
SKALA 1:10



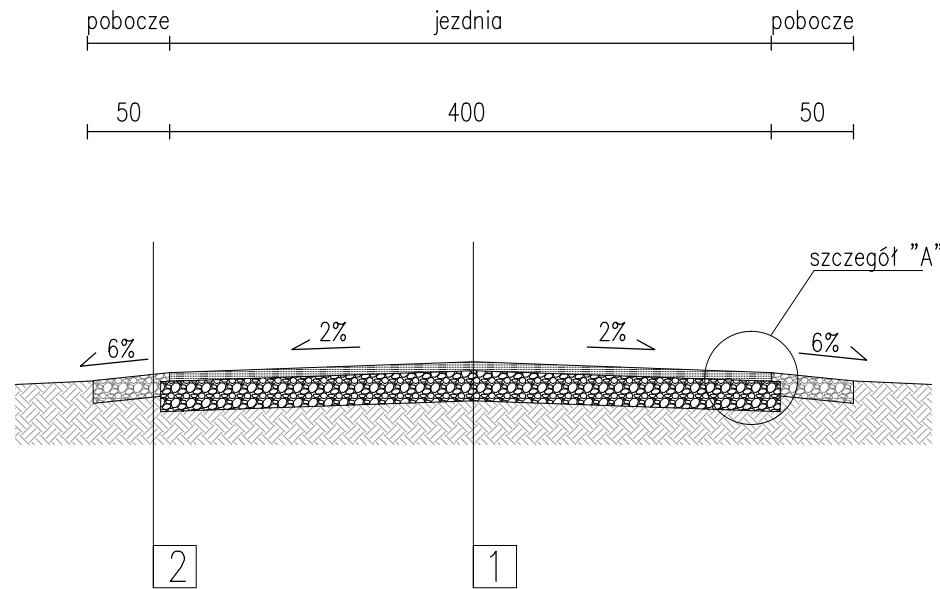
KONSTRUKCJA:

1.
 - Warstwa wiążąca z betonu asfaltowego AC16 W 6 cm
 - Warstwa podbudowy z kruszywa łamanego stabilizowanego mechanicznie 0/31,5 mm 9 cm
 - istniejąca stabilizacja/grunt rodzimy
2.
 - Warstwa pobocza z destruktuasfaltowego lub kłms 0/31,5 mm 15 cm
 - grunt rodzimy

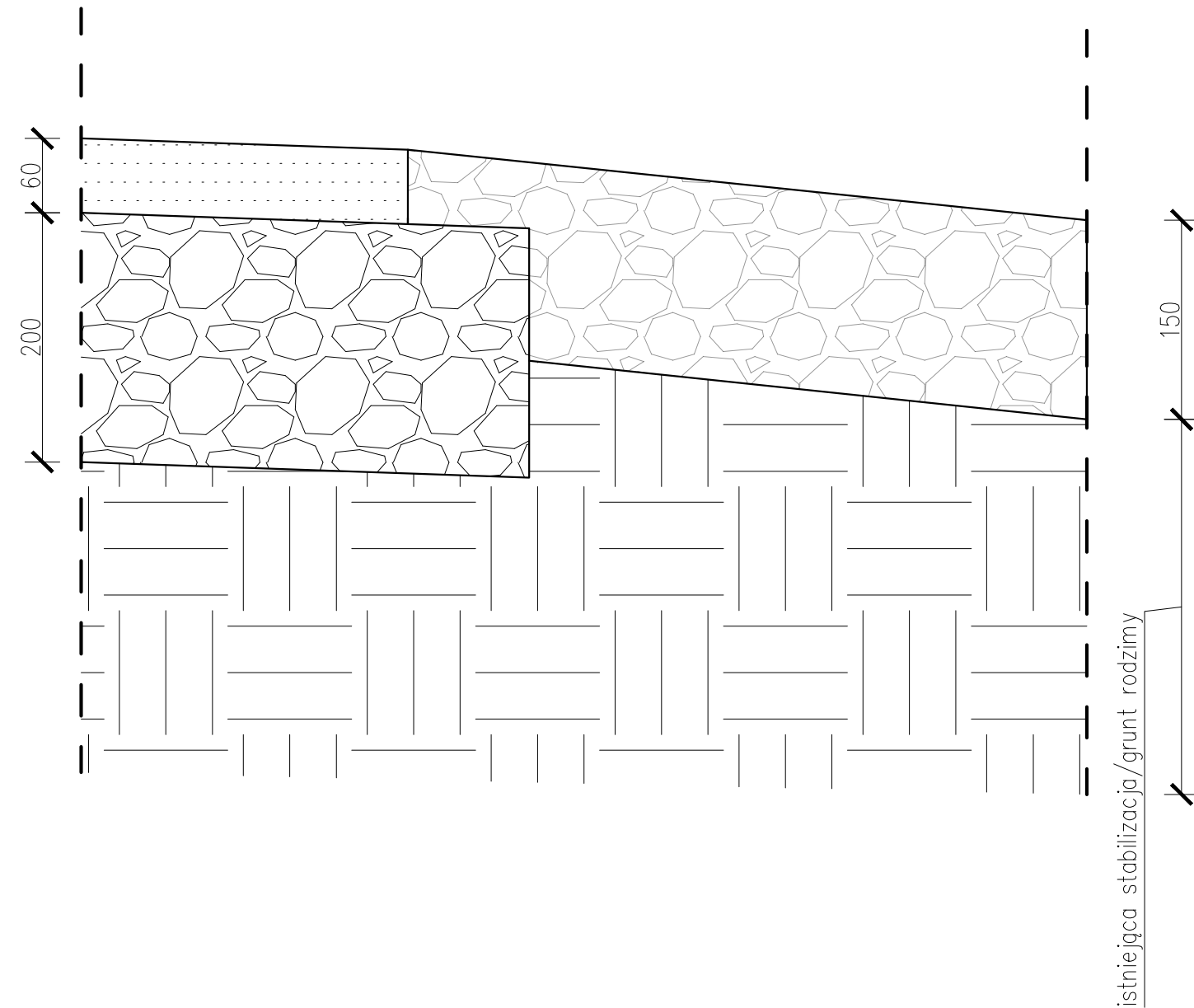
TEMAT, LOKALIZACJA REMONT DROGI GMINNEJ NR 114452E OSTRÓW WARCKI-MASZEW dz. nr ewid. 679 obręb geod. Ostrów Warcki, dz. nr ewid. 351 obręb geod. Maszew			
INWESTOR Gmina Warta, Rynek im. Wł. St. Reymonta 1, 98-290 Warta			
TEMAT RYSUNKU Przekroje charakterystyczne			
STADIUM	PROJEKT BUDOWALNO-WYKONAWCZY		
BRANŻA	DROGOWA	PODPIS	
PROJEKTANT	mgr inż. Wiesław Olczyk upr. w spec. konstrukcyjno-bud. nr ewid. 76/01/WŁ		
BRANŻA BUDOWLANA	DATA LIPIEC 2023	SKALA 1:50	NR RYS. 2.1

PRZEKRÓJ B-B

PRZEKRÓJ POPRZECZNY



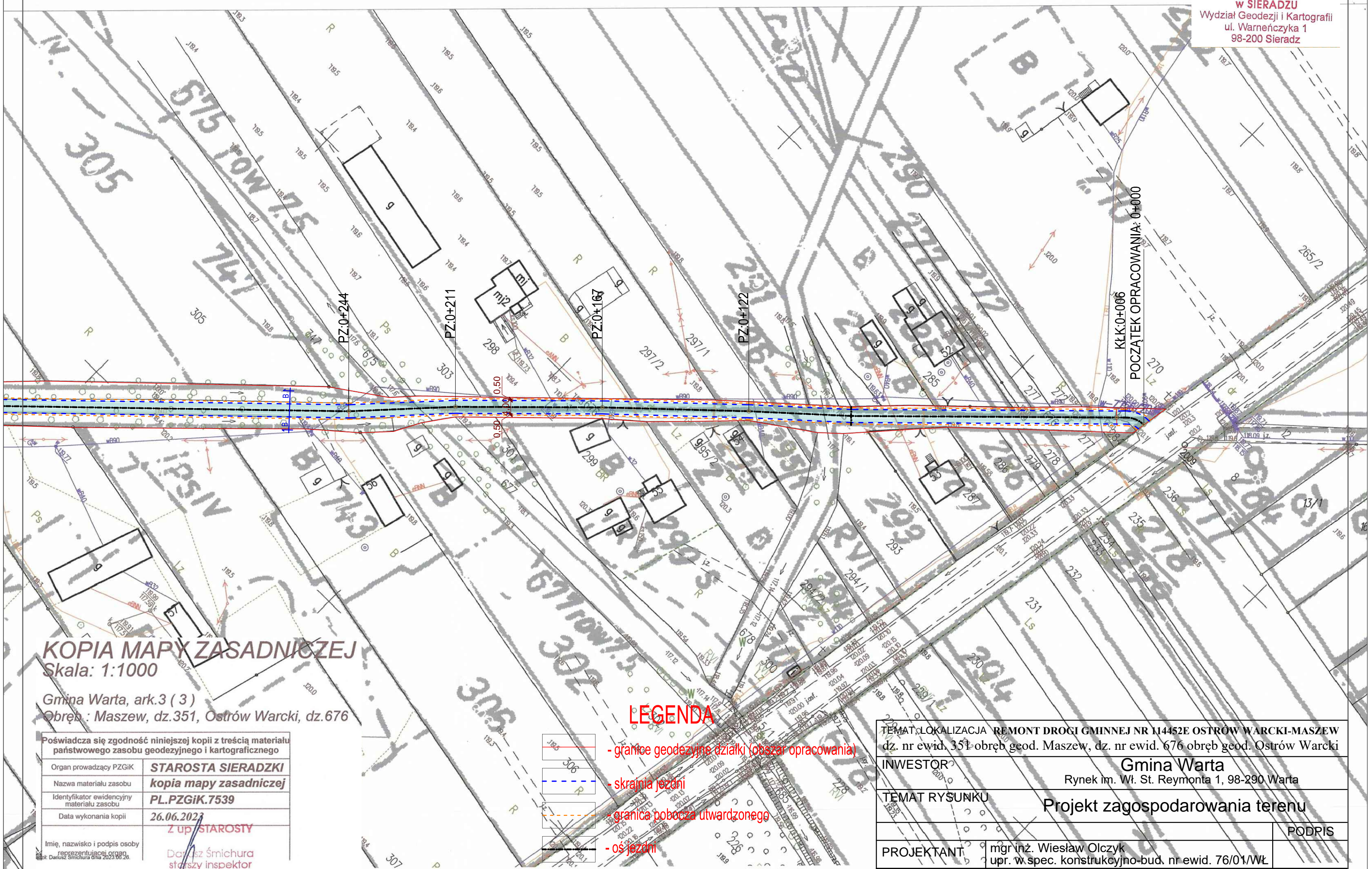
SZCZEGÓŁ "A" - KRAWĘDŹ JEZDNI
SKALA 1:10



KONSTRUKCJA:

1.
 - Warstwa wiążąca z betonu asfaltowego AC16 W 6 cm
 - Warstwa podbudowy z kruszywa łamanego stabilizowanego mechanicznie 0/31,5 mm 20 cm
 - istniejąca stabilizacja/grunt rodzimy
2.
 - Warstwa pobocza z destruktuasfaltowego lub kłms 0/31,5 mm 15 cm
 - grunt rodzimy

TEMAT, LOKALIZACJA REMONT DROGI GMINNEJ NR 114452E OSTRÓW WARCKI-MASZEW dz. nr ewid. 679 obręb geod. Ostrów Warcki, dz. nr ewid. 351 obręb geod. Maszew			
INWESTOR Gmina Warta, Rynek im. Wł. St. Reymonta 1, 98-290 Warta			
TEMAT RYSUNKU Przekroje charakterystyczne			
STADIUM	PROJEKT BUDOWALNO-WYKONAWCZY		
BRANŻA	DROGOWA	PODPIS	
PROJEKTANT	mgr inż. Wiesław Olczyk upr. w spec. konstrukcyjno-bud. nr ewid. 76/01/WŁ		
BRANŻA BUDOWLANA	DATA LIPIEC 2023	SKALA 1:50	NR RYS. 2.2



KOPIA MAPY ZASADNICZEJ
Skala: 1:1000

Gmina Warta, ark.3 (3)
Obręb : Maszew, dz.351, Ostrów Warcki, dz.676

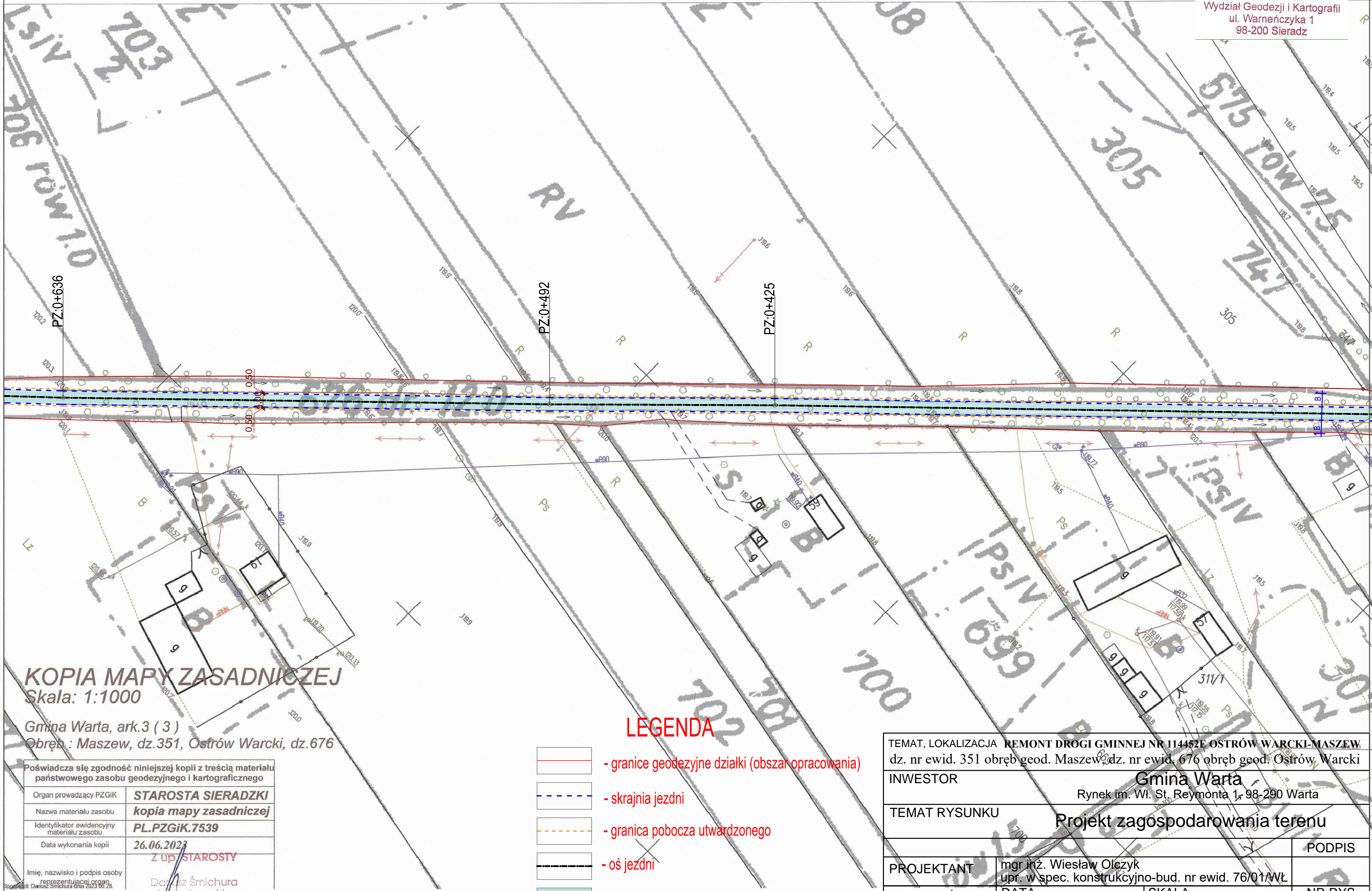
Poświadczam zgodność niniejszej kopii z treścią materiału państwowego zasobu geodezyjnego i kartograficznego	
Organ prowadzący PZGIK	STAROSTA SIERADZKI
Nazwa materiału zasobu	kopia mapy zasadniczej
Identyfikator ewidencyjny materiału zasobu	PL.PZGIK.7539
Data wykonania kopii	26.06.2023
Z up. STAROSTY	
Imię, nazwisko i podpis osoby reprezentującej organ	Dariusz Śmichura starszy inspektor

LEGENDA

-  - granice geodezyjne działki (obszar opracowania)
-  - skrajnia jezdni
-  - granica pobocza utwardzonego
-  - oś jezdni
-  - remontowana jezdnia

TEMAT: LOKALIZACJA REMONT DROGI GMINNEJ NR 114452E OSTRÓW WARCKI-MASZEW dz. nr ewid. 351 obręb geod. Maszew, dz. nr ewid. 676 obręb geod. Ostrów Warcki			
INWESTOR		Gmina Warta Rynek im. Wł. St. Reymonta 1, 98-290 Warta	
TEMAT RYSUNKU		Projekt zagospodarowania terenu	
PROJEKTANT		mgr inż. Wiesław Olczyk upr. w spec. konstrukcyjno-bud. nr ewid. 76/01/WŁ	
BRANŻA BUDOWLANA	DATA	SKALA	NR RYS.
	lipiec 2023	1:1000	1.1

PODPIS



KOPIA MAPY ZASADNICZEJ
Skala: 1:1000

Gmina Warta, ark.3 (3)
Obręb : Maszew, dz.351, Ostrów Warcki, dz.676

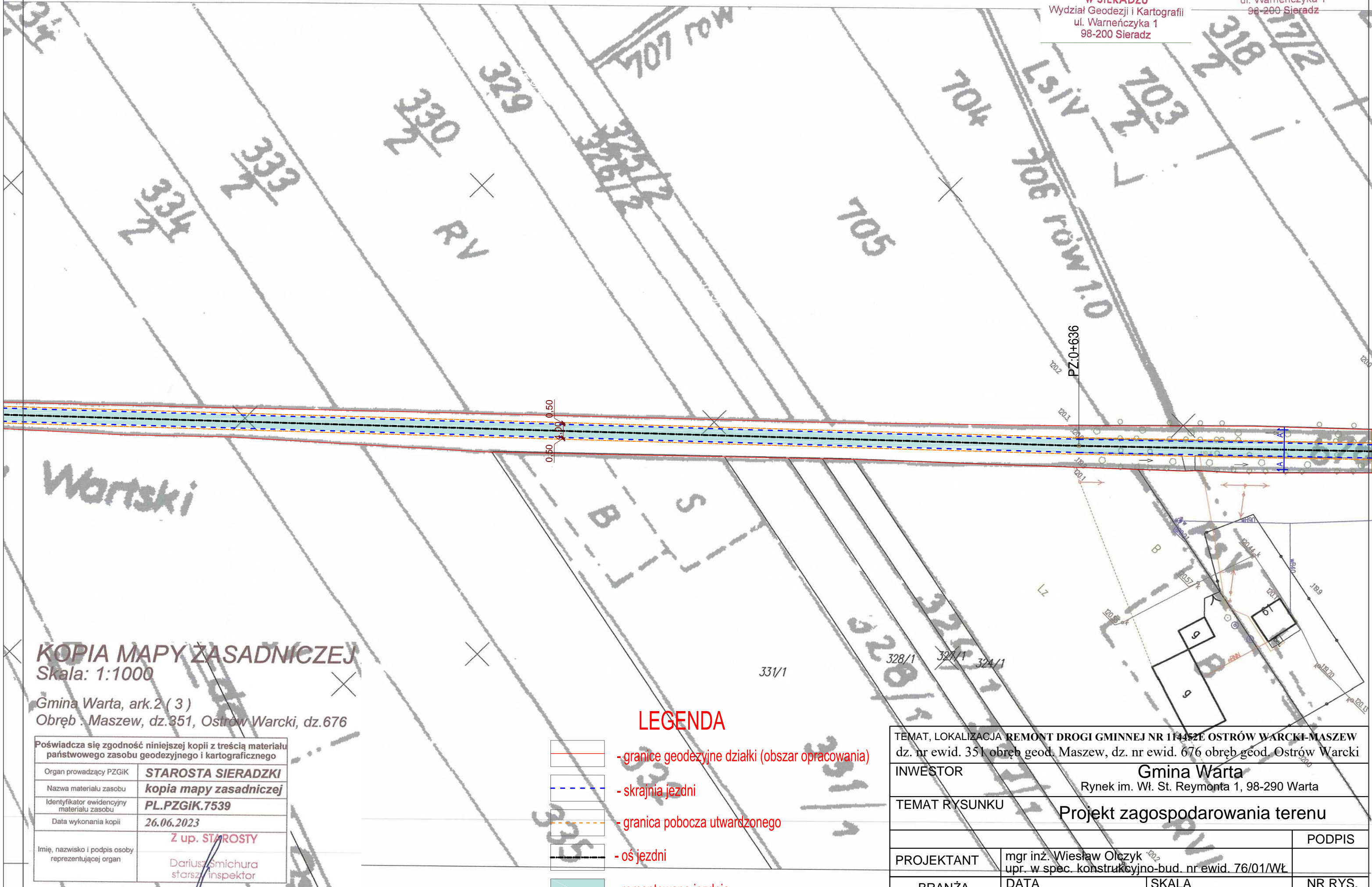
Poświadczam zgodność niniejszej kopii z treścią materiału państwowego zasobu geodezyjnego i kartograficznego	
Organ prowadzący PZGiK	STAROSTA SIERADZKI
Nazwa materiału zasobu	kopia mapy zasadniczej
Identyfikator ewidencyjny materiału zasobu	PL.PZGiK.7539
Data wykonania kopii	26.06.2023
Z up. STAROSTY	
Imię, nazwisko i podpis osoby reprezentującej organ	Dariusz Śmichura starszy inspektor

LEGENDA

- granice geodezyjne działki (obszar opracowania)
- skrajnia jezdni
- granica pobocza utwardzonego
- oś jezdni
- remontowana jezdnia

TEMAT, LOKALIZACJA REMONT DROGI GMINNEJ NR 114452E OSTRÓW WARCKI-MASZEW dz. nr ewid. 351 obręb geod. Maszew, dz. nr ewid. 676 obręb geod. Ostrów Warcki			
INWESTOR		Gmina Warta Rynek im. Wł. St. Reymonta 1, 98-290 Warta	
TEMAT RYSUNKU		Projekt zagospodarowania terenu	
PROJEKTANT	mgr inż. Wiesław Olczyk upr. w spec. konstrukcyjno-bud. nr ewid. 76/01/WŁ	DATA	lipiec 2023
BRANŻA BUDOWLANA		SKALA	1:1000
		NR RYS.	1.2

PODPIS








KOPIA MAPY ZASADNICZEJ
Skala: 1:1000

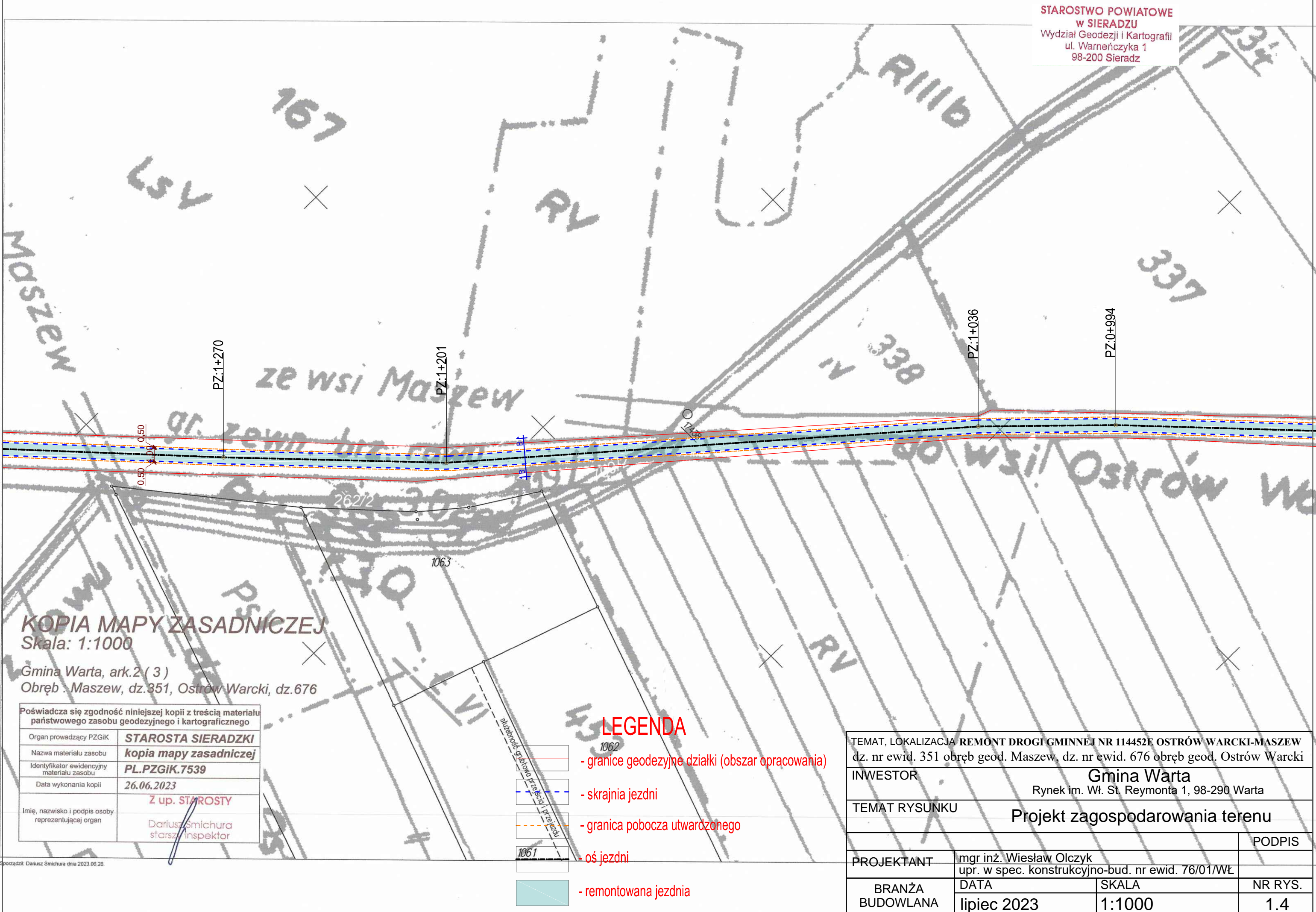
Gmina Warta, ark.2 (3)
Obręb . Maszew, dz.351, Ostrów Warcki, dz.676

Poświadczam zgodność niniejszej kopii z treścią materiału państwowego zasobu geodezyjnego i kartograficznego	
Organ prowadzący PZGiK	STAROSTA SIERADZKI
Nazwa materiału zasobu	kopia mapy zasadniczej
Identyfikator ewidencyjny materiału zasobu	PL.PZGiK.7539
Data wykonania kopii	26.06.2023
Imię, nazwisko i podpis osoby reprezentującej organ	Z up. STAROSTY Dariusz Smichura starszy inspektor

LEGENDA

-  - granice geodezyjne działki (obszar opracowania)
-  - skrajnia jezdni
-  - granica pobocza utwardzonego
-  - oś jezdni
-  - remontowana jezdnia

TEMAT, LOKALIZACJA REMONT DROGI GMINNEJ NR 114452E OSTRÓW WARCKI-MASZEW dz. nr ewid. 351 obręb geod. Maszew, dz. nr ewid. 676 obręb geod. Ostrów Warcki			
INWESTOR		Gmina Warta Rynek im. Wł. St. Reymonta 1, 98-290 Warta	
TEMAT RYSUNKU		Projekt zagospodarowania terenu	
PROJEKTANT		mgr inż. Wiesław Olczyk upr. w spec. konstrukcyjno-bud. nr ewid. 76/01/WŁ	
BRANŻA BUDOWLANA		DATA	SKALA
		lipiec 2023	1:1000
			PODPIS
			NR RYS.
			1.3



Gmina Warta, ark.2 (3)
Obręb . Maszew, dz.351, Ostrów Warcki, dz.676

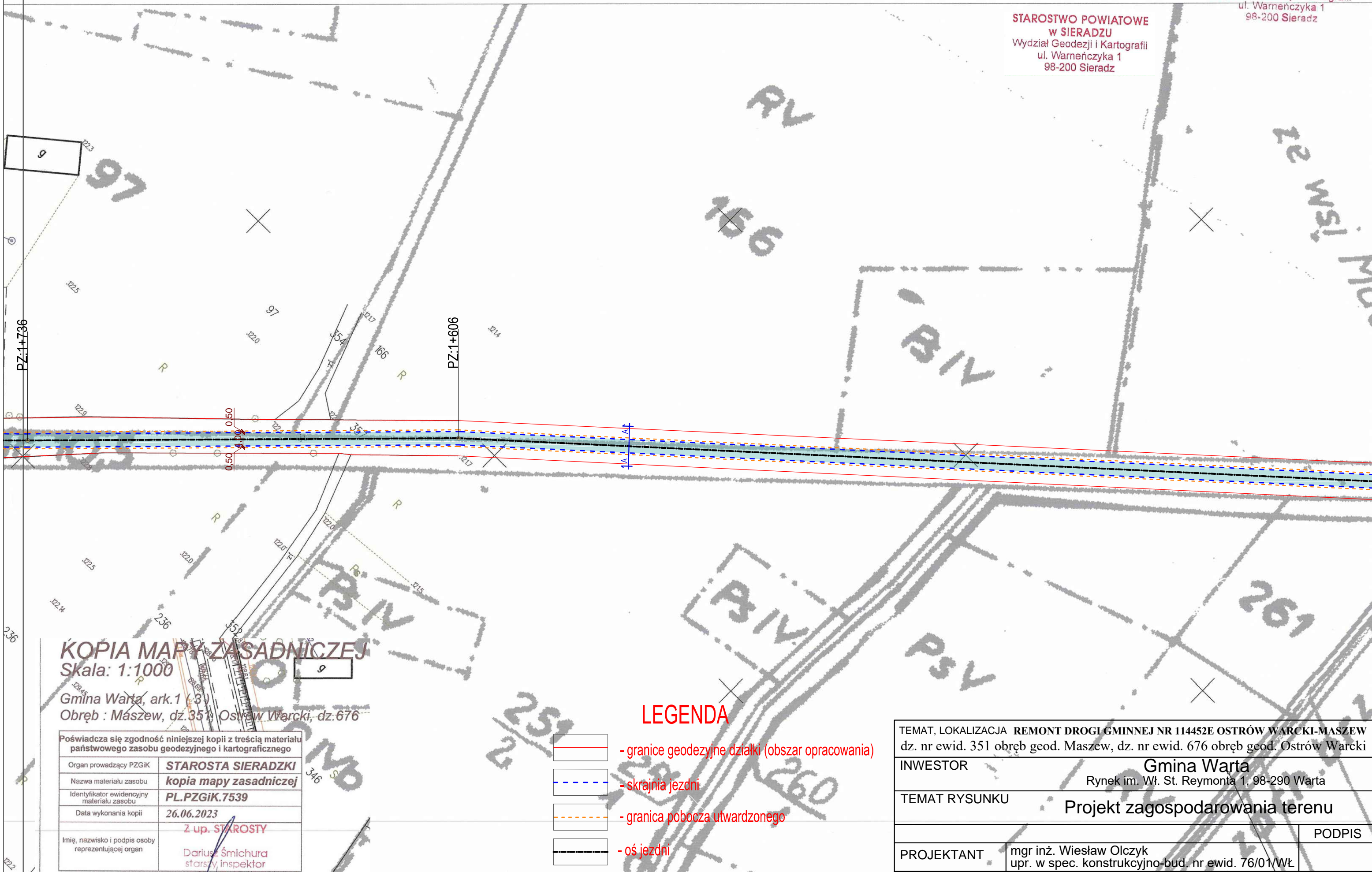
Poświadczam zgodność niniejszej kopii z treścią materiału państwowego zasobu geodezyjnego i kartograficznego	
Organ prowadzący PZGIK	STAROSTA SIERADZKI
Nazwa materiału zasobu	kopia mapy zasadniczej
Identyfikator ewidencyjny materiału zasobu	PL.PZGIK.7539
Data wykonania kopii	26.06.2023
Imię, nazwisko i podpis osoby reprezentującej organ	Z up. STAROSTY Dariusz Śmichura starszy inspektor

LEGENDA

- granice geodezyjne działki (obszar opracowania)
- skrajnia jezdni
- granica pobocza utwardzonego
- oś jezdni
- remontowana jezdnia

TEMAT, LOKALIZACJA REMONT DROGI GMINNEJ NR 114452E OSTRÓW WARCKI-MASZEW dz. nr ewid. 351 obręb geod. Maszew, dz. nr ewid. 676 obręb geod. Ostrów Warcki			
INWESTOR		Gmina Warta Rynek im. Wł. St. Reymonta 1, 98-290 Warta	
TEMAT RYSUNKU		Projekt zagospodarowania terenu	
PROJEKTANT		mgr inż. Wiesław Olczyk upr. w spec. konstrukcyjno-bud. nr ewid. 76/01/WŁ	
BRANŻA BUDOWLANA		DATA	SKALA
		lipiec 2023	1:1000
			NR RYS.
			1.4
			PODPIS

Sporządził: Dariusz Śmichura dnia 2023.06.26.




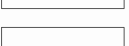



KOPIA MAPY ZASADNICZEJ
Skala: 1:1000
Gmina Warta, ark. 1 (3)
Obręb : Mąszew, dz. 35 i Ostrów Warcki, dz. 676

Poświadczam zgodność niniejszej kopii z treścią materiału państwowego zasobu geodezyjnego i kartograficznego	
Organ prowadzący PZGiK	STAROSTA SIERADZKI
Nazwa materiału zasobu	kopia mapy zasadniczej
Identyfikator ewidencyjny materiału zasobu	PL.PZGiK.7539
Data wykonania kopii	26.06.2023
Imię, nazwisko i podpis osoby reprezentującej organ	Z up. STAROSTY Dariusz Śmichura starszy inspektor

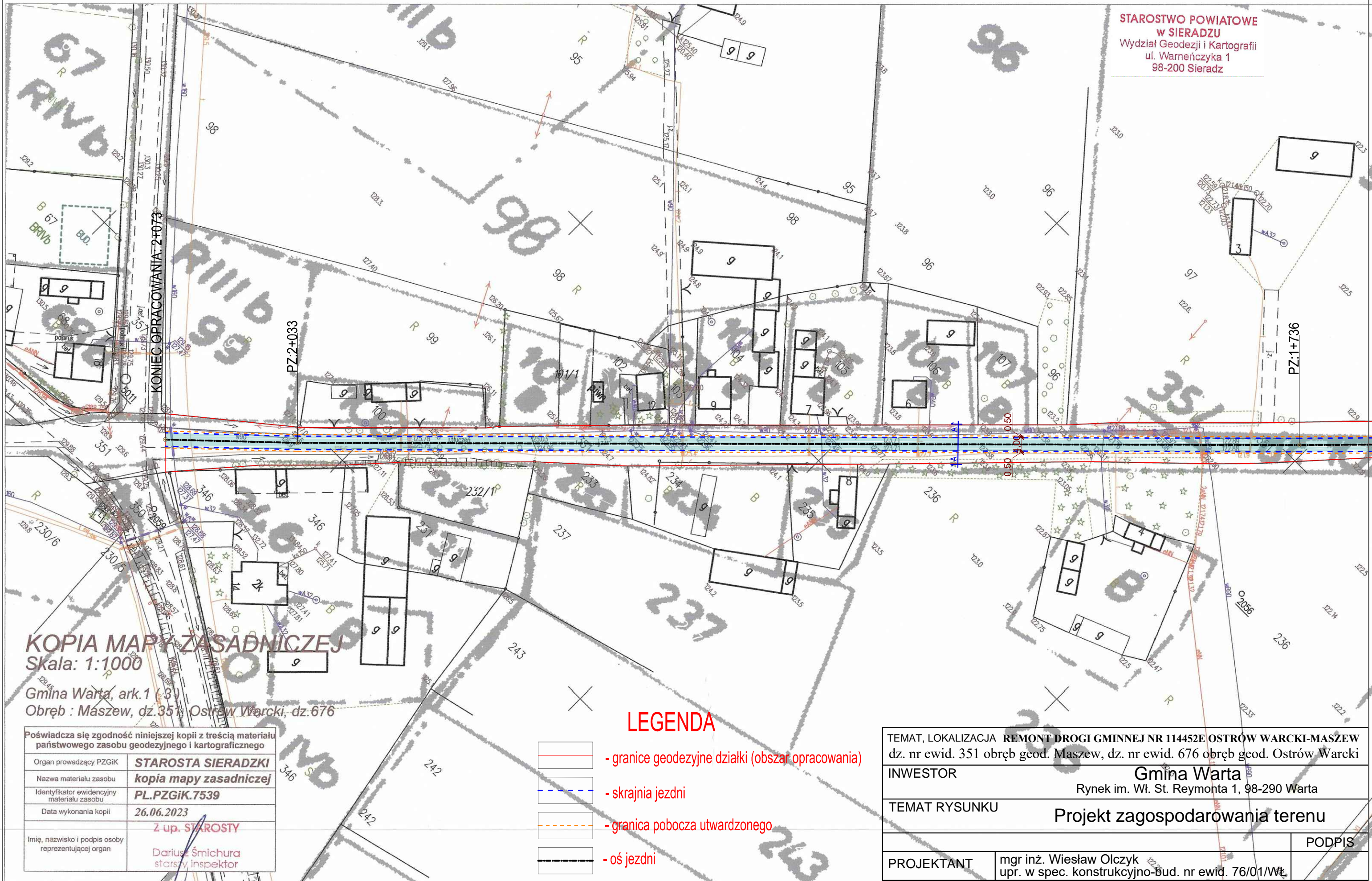
Sporządził: Dariusz Śmichura dnia 2023.06.26.

LEGENDA

-  - granice geodezyjne działki (obszar opracowania)
-  - skrajnia jezdni
-  - granica pobocza utwardzonego
-  - oś jezdni
-  - remontowana jezdnia

TEMAT, LOKALIZACJA REMONT DROGI GMINNEJ NR 114452E OSTRÓW WARCKI-MASZEW dz. nr ewid. 351 obręb geod. Mąszew, dz. nr ewid. 676 obręb geod. Ostrów Warcki			
INWESTOR		Gmina Warta Rynek im. Wł. St. Reymonta 1, 98-290 Warta	
TEMAT RYSUNKU		Projekt zagospodarowania terenu	
PROJEKTANT			mgr inż. Wiesław Olczyk upr. w spec. konstrukcyjno-bud. nr ewid. 76/01/WŁ
BRANŻA BUDOWLANA	DATA	SKALA	NR RYS.
	lipiec 2023	1:1000	1.5
PODPIS			

STAROSTWO POWIATOWE
w SIERADZU
Wydział Geodezji i Kartografii
ul. Warneńczyka 1
98-200 Sieradz




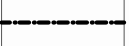



KOPIA MAPY ZASADNICZEJ
Skala: 1:1000

Gmina Warta, ark. 1 (3)
Obręb : Maszew, dz. 35 i Ostrow Warcki, dz. 676

Poświadczam zgodność niniejszej kopii z treścią materiału państwowego zasobu geodezyjnego i kartograficznego	
Organ prowadzący PZGiK	STAROSTA SIERADZKI
Nazwa materiału zasobu	kopia mapy zasadniczej
Identyfikator ewidencyjny materiału zasobu	PL.PZGiK.7539
Data wykonania kopii	26.06.2023
Imię, nazwisko i podpis osoby reprezentującej organ	Z up. STAROSTY Dariusz Śmichura starszy inspektor

LEGENDA

-  - granice geodezyjne działki (obszar opracowania)
-  - skrajnia jezdni
-  - granica pobocza utwardzonego
-  - oś jezdni
-  - remontowana jezdnia

TEMAT, LOKALIZACJA REMONT DROGI GMINNEJ NR 114452E OSTROW WARCKI-MASZEW dz. nr ewid. 351 obręb geod. Maszew, dz. nr ewid. 676 obręb geod. Ostrow Warcki			
INWESTOR		Gmina Warta Rynek im. Wł. St. Reymonta 1, 98-290 Warta	
TEMAT RYSUNKU		Projekt zagospodarowania terenu	
PROJEKTANT		mgr inż. Wiesław Olczyk upr. w spec. konstrukcyjno-bud. nr ewid. 76/01/WŁ	
BRANŻA BUDOWLANA		DATA	SKALA
		lipiec 2023	1:1000
			NR RYS.
			1.6
			PODPIS

Sporządził: Dariusz Śmichura dnia 2023.06.26.