

PROGNOZA ODDZIAŁYWANIA NA ŚRODOWISKO

**SPORZĄDZONA NA POTRZEBY
PROJEKTU ZMIANY MIEJSCOWEGO PLANU ZAGOSPODAROWANIA
PRZESTRZENNEGO
DLA OBSZARU CZĘŚCI MIASTA WARTA**

WYKONAWCA:

dr Adela Hibner

Warta, kwiecień-maj 2023 r.

SPIS TREŚCI

1. PODSTAWA PRAWNA OPRACOWANIA	4
2. CELE OPRACOWANIA ORAZ JEGO POWIĄZANIA Z INNYMI DOKUMENTAMI.....	5
2.1. Analiza powiązań projektowanego dokumentu z obowiązującym studium Uwarunkowań i kierunków zagospodarowania przestrzennego	6
2.2. Analiza powiązań projektowanego dokumentu z obowiązującymi planami Miejscowymi.....	7
3. METODY ZASTOSOWANE PRZY SPORZĄDZANIU PROGNOZY	7
4. POŁOŻENIE I CHARAKTERYSTYKA OBSZARU OPRACOWANIA	8
5. ANALIZA POWIĄZAŃ PROJEKTOWANEGO DOKUMENTU Z OBOWIĄZUJĄCYM STUDIUM UWARUNKOWAŃ I KIERUNKÓW ZAGOSPODAROWANIA PRZESTRZENNEGO.....	9
6. UWARUNKOWANIA I AKTUALNY STAN ŚRODOWISKA.....	9
6.1. Położenie fizycznogeograficzne i rzeźba terenu	9
6.2. Budowa geologiczna i warunki wodne.....	10
6.3. Gleby	13
6.4. Klimat	16
6.5. Świat roślinny i świat zwierzęcy, ochrona przyrody	17
7. OCENA SKUTKÓW DLA ŚRODOWISKA WYNIKAJĄCYCH Z PRZEZNACZENIA TERENÓW W PLANIE MIEJSCOWYM I PROJEKTU JEGO ZMIANY DLA OBSZARU MIASTA WARTA.....	18.
8. USTALENIA W ZAKRESIE WYKORZYSTANIA ZASOBÓW ŚRODOWISKA.....	21
I NIEKORZYSTNYCH PRZEKSZTAŁCEŃ TERENU	21
8.1. w zakresie emitowania hałasu i pól elektromagnetycznych.....	22
8.2. w zakresie występowania poważnych awarii przemysłowych	22
8.3. w zakresie ochrony krajobrazu kulturowego	23.
8.4. w zakresie ochrony powietrza atmosferycznego	23
8.5. w zakresie ochrony wód powierzchniowych i podziemnych.....	23
8.6. w zakresie oddziaływania na jednolite części wód powierzchniowych i podziemnych.....	24
8.7. w zakresie oddziaływania na klimat.....	24
8.8. w zakresie oddziaływania na różnorodność biologiczną.....	24
8.9. w zakresie oddziaływania na Obszar NATURA 2000 i inne obszary podlegające ochronie przyrody	24.
8.10. w zakresie odporności na zmiany klimatyczne	25
8.11. w zakresie oddziaływania na zdrowie ludzi	25
9.12. w zakresie poszczególnych rodzajów urządzeń odnawialnych źródeł energii (OZE) na środowisko	26
9. TRANSGRANICZNE ODDZIAŁYWANIE NA ŚRODOWISKO	27

10. OCENA SKUTKÓW REALIZACJI USTALEŃ PLANU MIEJSCOWEGO I PROJEKTU JEGO ZMIANY NA CAŁOŚĆ ELEMENTÓW ŚRODOWISKA W ICH WZAJEMNYM POWIĄZANIU.....	27
11. PRZEWIDYWANE ZNACZĄCE ODDZIAŁYWANIA NA ŚRODOWISKO I ICH OCENA	28.
12. PROPOZYCJA ROZWIĄZAŃALTERNATYWNYCH.....	28
13. ROZWIĄZANIA MAJACE NA CELU ZAPOBIEGANIE, OGRANICZENIE LUB KOMPENSACJĘ PRZYRODNICZĄ NEGATYWNEGO ODDZIAŁYWANIA NA ŚRODOWISKO, W SZCZEGÓLNOŚCI NA CELE I PRZEDMIOT OCHRONY OBSZARU NATURA 2000.....	29
14. PROPOZYCJE DOTYCZĄCE PRZEWIDYWANYCH METOD ANALIZY SKUTKÓW REALIZACJI USTALEŃ PLANU MIEJSCOWEGO I PROJEKTU JEGO ZMIANY.....	29
15. ANALIZA ISTOTNYCH DLA TERENU DOKUMENTÓWQ STRATEGICZNYCH I PROGNOZ ODDZIAŁYWANIA NA ŚRODOWISKO DLA NICH WYKONANYCH.....	30.
16. STRESZCZENIE OPRACOWANIA W JĘZYKU NIESPECJALISTYCZNYM.....	30

1. PODSTAWA PRAWNA OPRACOWANIA

- 1) ustawa z dnia 3 października 2008 r. o udostępnianiu informacji o środowisku i jego ochronie, udziale społeczeństwa w ochronie środowiska oraz o ocenach oddziaływania na środowisko (Dz. U. z 2022 poz. 1029 z póź. zm.)
- 2) ustawa z dnia 27 marca 2003 r. o planowaniu i zagospodarowaniu przestrzennym (Dz. U. z 2022 r. poz. 503 z póź. zm.),
- 3) uchwała Nr XLVII/318/2022 Rady Miejskiej w Warcie z dnia 7 listopada 2022r. o przystąpieniu do sporządzenia zmiany miejscowego planu zagospodarowania przestrzennego dla obszaru części miasta Warty

W ramach niniejszego opracowania analizowane były:

- 1) Ustawa z dnia 16 kwietnia 2004 r. o ochronie przyrody (Dz.U. 2022 poz. 916 ze zm.)
- 2) Ustawa z dnia 14 grudnia 2012 r. o odpadach (Dz. U. z 2022r. poz. 699 ze zm.);
- 3) Ustawa z dnia 20 lipca 2017 r. Prawo wodne Dz. U. z 2022r. poz.2625 ze zm.);
- 4) Ustawa z dnia 27 kwietnia 2001 r. prawo ochrony środowiska (Dz.U. 2022r. poz. 2556 ze zm.);
- 5) Ustawa z dnia 13 września 1996r. o utrzymaniu czystości i porządku w gminach (Dz.U. z 2022r. poz. 2519);
- 6) Rozporządzenie Ministra Środowiska z dnia 14 czerwca 2007 r. w sprawie dopuszczalnych poziomów hałasu w środowisku (Dz. U. z 2014r. poz.112);
- 7) Rozporządzenie Rady Ministrów z dnia 10 września 2019 r. w sprawie przedsięwzięć mogących znacząco oddziaływać na środowisko (Dz.U. 2019r. poz. 1839 ze zm.

Zakres i stopień szczegółowości informacji zawartych w prognozie wynika z art. 51 i 52 w/w ustawy i jest zgodny z wymogami Regionalnego Dyrektora Ochrony Środowiska w Łodzi oraz Państwowego Powiatowego Inspektora Sanitarnego w Sieradzu.

W trakcie opracowania niniejszej prognozy wykorzystane zostały dostępne materiały kartograficzne, opracowania dotyczące środowiska przyrodniczego oraz dostępne materiały planistyczne dotyczące terenu objętego opracowaniem.

Na potrzeby niniejszej prognozy analizowane były prognoza oraz opracowanie ekofizjograficzne sporządzone na etapie projektu *studium uwarunkowań i kierunków zagospodarowania przestrzennego Miasta Warty.*

Analizowano także:

- 1) Program Ochrony Środowiska gminy i miasta Warty,
- 2) Plan zagospodarowania przestrzennego województwa łódzkiego przyjęty uchwałą nr LV/679/2018 Sejmiku Województwa Łódzkiego z 28 sierpnia 2018 r.
- 3) Strategia rozwoju województwa łódzkiego 2030 przyjęta uchwałą nr XXXI/414/21 Sejmiku Województwa Łódzkiego z dnia 06 maja 2021 r.

- 4) Prognozę oddziaływania na środowisko dla projektu Strategii Rozwoju Województwa Łódzkiego 2030;
- 5) Dyrektywę Szkodową.
- 6) Europejską Strategię Zrównoważonego Rozwoju;
- 7) Politykę ekologiczną Państwa w latach 2009-2020;
- 8) Krajową strategię ochrony i umiarkowanego użytkowania różnorodności biologicznej

Analiza w/w dokumentów wykazuje na ich ścisłe powiązanie.

Projekt planu wpisuje się pozytywnie w Krajową Strategię Rozwoju Regionalnego – Regiony, miasta, obszary wiejskie – przyjętą przez Radę Ministrów dnia 13 lipca 2010 r. oraz Strategię rozwoju obszarów wiejskich, rolnictwa i rybactwa na lata 2012–2020 przyjętą przez Radę Ministrów dnia 25 kwietnia 2012 r.

Projekt zmiany planów jest zgodny z Koncepcją Przestrzennego Zagospodarowania Kraju 2030 – przyjętą przez Radę Ministrów dnia 13 grudnia 2011 r.

Prognoza oddziaływania na środowisko została poprzedzona wizją terenową połączoną z inwentaryzacją elementów środowiska przyrodniczego.

2. CELE OPRACOWANIA ORAZ JEGO POWIĄZANIA Z INNYMI DOKUMENTAMI

Celem niniejszego opracowania jest sporządzenie prognozy oddziaływania na środowisko na potrzeby projektu zmiany miejscowego planu zagospodarowania przestrzennego dla obszaru części miasta Warta. Obszar położony w granicach projektu zmiany planu miejscowego w całości jest objęty obowiązującym miejscowym planem zagospodarowania przestrzennego uchwalonym uchwałą Nr LXIV/363/18 Rady Gminy i Miasta w Warcie z dnia 13 Września 2018 roku w sprawie miejscowego planu zagospodarowania przestrzennego dla obszaru części Miasta Warty (Dz. Urz. Woj. Łódzkiego z 8.10.2018r., poz. 5191). Proponowana zmiana została przygotowana w celu:

- dopuszczenia działalności na terenach oznaczonych w tym planie symbolem 2PU, które mogą być zaliczane do zakładów o zwiększonym lub dużym ryzyku wystąpienia poważnych awarii przemysłowych, o których mowa w przepisach odrębnych,
- dopuszczenia działalności związanej z przetwarzaniem, recyklingiem i odzyskiem odpadów, a selektywne magazynowanie i zbieranie odpadów może być prowadzone jedynie w zakresie niezbędnym dla prowadzonej działalności.

Generalnie nie zmieniły się główne założenia planu i większość ustaleń.

W systemie prawa polskiego, prognoza oddziaływania na środowisko projektu miejscowego planu zagospodarowania przestrzennego jest jednym z podstawowych elementów procedury ocen oddziaływania na środowisko. Oznacza to, że już na etapie planowania przestrzennego, w ramach którego poszczególnym obszarom przypisuje się konkretne funkcje i przeznaczenie, należy dokonać oceny zapisów planu pod kątem możliwości wywołania ujemnych skutków dla środowiska przyrodniczego po wprowadzeniu ich w życie. Ocenie podlegają też przyjęte w planie podstawowe zasady ekorozwoju.

Celem prognozy jest identyfikacja i ocena potencjalnych skutków w środowisku, jakie mogą mieć miejsce w przypadku realizacji ustaleń projektu Planu, a także propozycja rozwiązań alternatywnych oraz takich, które zminimalizują ewentualne skutki negatywne.

Prognoza nie jest dokumentem rozstrzygającym o słuszności realizacji zamierzeń inwestycyjnych przewidzianych ustaleniami projektu planu, a jedynie przedstawia prawdopodobne skutki, jakie niesie za sobą realizacja jego ustaleń.

Wymagania stawiane prognozie przedstawione są ogólnie w art. 41 ustawy z dnia 27 kwietnia 2001 r. Prawo ochrony środowiska (t.j. Dz.U. z 2022 r. poz. 2556 z późn.zm.) oraz w Rozporządzeniu Ministra Ochrony Środowiska z dnia 14 listopada 2002 r. w sprawie szczegółowych warunków, jakim powinna odpowiadać prognoza oddziaływania na środowisko dotycząca projektów miejscowych planów zagospodarowania przestrzennego (Dz.U. Nr 197, poz. 1667).

Niniejsza prognoza jest oparta o dokument opracowany w 2018 r. przez mgr inż. Michała Ruszkowskiego na potrzeby projektu planu miejscowego dla obszaru części miasta Warta przy ul. Kaliskiej, w zasadniczej części tylko aktualizuje to opracowanie lub je w całości powtarza, rozszerza je też na potencjalne skutki działalności zaproponowane w projekcie zmiany planu miejscowego. .

Przyjęto zatem, że prognoza powinna obejmować obszar objęty planem miejscowym i projektem jego zmiany wraz z obszarami pozostającymi w zasięgu możliwego oddziaływania, wynikającego z realizacji ustaleń miejscowego planu. Obszar objęty prognozą nie może być mniejszy od obszaru objętego miejscowym planem zagospodarowania przestrzennego. Jest to warunek konieczny, zważywszy na wzajemne powiązania poszczególnych elementów środowiska. W tym przypadku prognoza musi odnieść się do obszarów objętych ochroną prawną, a w szczególności do obszaru Natura 2000 PLB100002 Zbiornik Jeziorsko.

Zakres i stopień szczegółowości informacji wymaganych w prognozie oddziaływania na środowisko dla projektu miejscowego planu zagospodarowania przestrzennego został uzgodniony przez:

- 1) Regionalnego Dyrektora Ochrony Środowiska w Łodzi pismem z dnia 21 kwietnia 2023 r. znak: WOOŚ.411.133.2023.AJa.2,

2.1. Analiza powiązań projektowanego dokumentu z obowiązującym studium uwarunkowań i kierunków zagospodarowania przestrzennego

Obowiązujące studium uwarunkowań i kierunków zagospodarowania przestrzennego gminy miasta Warta zostało przyjęte Uchwałą Rady Miejskiej w Warcie Nr LI/285/17 Rady Gminy i Miasta w Warcie z dnia 29 listopada 2017 r.

W obowiązującej edycji studium tereny objęte projektem zmiany miejscowego planu zostały przeznaczone pod zabudowę produkcyjno-usługową, składy i magazyny z możliwością lokalizacji instalacji pozyskujących energię ze źródeł odnawialnych o mocy powyżej 100 kW.

Ponadto w obszarze opracowania znajduje się przebieg projektowanej linii wysokiego napięcia o mocy 110 kV relacji Błaszki-Warta:

Przeprowadzona w ramach Studium analiza możliwości kształtowania zagospodarowania przestrzennego miasta Warta stanowi podstawę do określenia kierunków jej rozwoju oraz rozpoznania predyspozycji i możliwości z uwzględnieniem zasad zrównoważonego rozwoju. Wyznaczone w studium tereny zabudowy produkcyjno-usługowej, składów i magazynów w oddaleniu na ponad 500 m w kierunku zachodnim od już

zainwestowanej i historycznie ukształtowanej tkanki miejskiej miasta Warty stanowią spełnienie potrzeb inwestorów w zakresie zapotrzebowania na nowe tereny zabudowy przemysłowej. Uwzględniają również uwarunkowania wynikające z potrzeb i możliwości rozwoju gminy, przy jednoczesnym zachowaniu wymogów ochrony wszystkich elementów środowiska.

2.2. Analiza powiązań projektowanego dokumentu z obowiązującymi miejscowymi planami zagospodarowania przestrzennego

Obecnie przedmiotowy teren jest objęty miejscowym planem zagospodarowania przestrzennego uchwalonym uchwałą nr LXIV/363/18 Rady Gminy i Miasta w Warcie z dnia 13 września 2018 roku w sprawie miejscowego planu zagospodarowania przestrzennego dla obszaru części Miasta Warty (Dz. Urz. Woj. Łódzkiego z 8.10.2018r.),

Przedmiotem ustaleń planu obowiązującego są tereny:

- oznaczone symbolem 1P - tereny przeznaczone pod zabudowę przemysłową, składy i magazyny;
- oznaczone symbolem 2PU - tereny przeznaczone pod zabudowę produkcyjno - usługową, składy i magazyny;
- oznaczone symbolem 3R - tereny upraw rolniczych;
- oznaczone symbolem 4E - tereny elektroenergetyki - stacja trafo 15/0,4kV;
- oznaczone symbolami 1KDZ, 2KDL i 3KDD tereny przeznaczone pod komunikację - drogi publiczne: zbiorcza, lokalna i dojazdowa.

Projekt zmiany obowiązującego planu miejscowego dotyczy wyłącznie terenu oznaczonego symbolem 2PU i przewiduje dopuszczenie na tym terenie lokalizacji zakładów o zwiększonym lub dużym ryzyku występowania poważnych awarii przemysłowych oraz dopuszczenia budowy zakładu prowadzącego działalność związaną z przetwarzaniem, recyklingiem i odzyskiem odpadów, w tym produkcji odnawialnych źródeł energii Zakłady o zwiększonym lub dużym ryzyku wystąpienia poważnych awarii przemysłowych obecnie obowiązujący plan miejscowy dopuszcza na terenie oznaczonym symbolem 1P, w sąsiedztwie terenu oznaczonego symbolem 2PU.

3. METODY ZASTOSOWANE PRZY SPORZĄDZANIU PROGNOZY

Dla wykonania niniejszej prognozy przyjęto następujące założenia metodologiczne:

- 1) opracowanie uwzględni zakres merytoryczny ustalony przepisami ustawy z dnia 3 października 2008 r. o udostępnianiu informacji o środowisku i jego ochronie, udziale społeczeństwa w ochronie środowiska oraz o ocenach oddziaływania na środowisko,
- 2) opracowanie prognozy będzie efektem analizy przewidywanych skutków wpływu ustaleń projektu na poszczególne komponenty środowiska przyrodniczego, jakie mogą wynikać ze zmiany sposobów użytkowania terenu, a w szczególności z utrzymania realizacji, eksploatacji a także ewentualnej likwidacji obiektów budowlanych na warunkach ustalonych w dokumencie,

- 3) charakter tego wpływu będzie oceniany metodami porównawczymi z sytuacjami powszechnie występującymi lub opisanymi w literaturze przedmiotu,
- 4) prognoza będzie mieć charakter ogólny, zgodny ze skalą i zakresem merytorycznym dokumentu podstawowego (miejscowy plan zagospodarowania przestrzennego),
- 5) w pracach nad prognozą wykorzystane będą podstawowe materiały wyjściowe a także wyniki wizji terenowej dla sporządzenia inwentaryzacji stanu zagospodarowania obszaru opracowania.

4. POŁOŻENIE I CHARAKTERYSTYKA OBSZARU OPRACOWANIA

Obszar objęty projektem zmiany miejscowego planu zagospodarowania przestrzennego obejmuje część miasta Warta w jej zachodniej części. Jest położony w odległości ok. 500-550 m od obecnie zainwestowanych terenów miasta. Obszar objęty zmienianym planem miejscowym obejmuje 17,64 ha, w tym tereny oznaczone symbolem 2PU – 11,0 ha. Na terenie oznaczonym symbolem 1P o powierzchni ok.2 ha znajduje się Zakład Chemiczny Produkcji i Dystrybucji Lakierów Brennen. Funkcjonuje on bezawaryjnie już ponad 10 lat. Pozostałe tereny oznaczone w obowiązującym planie miejscowym symbolami 2PU i 3R obecnie są użytkowane rolniczo. Proponowane zmiany planu odnoszą się wyłącznie do terenu oznaczonego symbolem 2PU o powierzchni ok. 11 ha.



Warta - System Informacji Przestrzennej
skala 1 : 5000



Niniejszy wydruk nie stanowi dokumentu w rozumieniu przepisów prawa.
Wydrukowano w serwisie warta.e-mapa.net dnia 2023-04-29 20:46:26

strona 1

5. POWIĄZANIA Z INNYMI DOKUMENTAMI. INFORMACJE ZAWARTE W PROGNOZACH ODDZIAŁYWANIA NA ŚRODOWISKO SPORZĄDZONYCH DLA INNYCH, PRZYJĘTYCH JUŻ DOKUMENTÓW POWIĄZANYCH Z PLANEM MIEJSCOWYM I PROJEKTEM JEGO ZMIANY

Dokumentem, z którym bezpośrednio powiązany jest projekt zmiany planu jest przede wszystkim miejscowy plan zagospodarowania przestrzennego przyjęty uchwałą Nr LXIV/363/18 Rady Gminy i Miasta w Warcie z dnia 13 września 2018 roku, do którego właśnie odnosi się projektem zmiany. Ważnym dokumentem, z którym opracowywany projekt jest powiązany to obowiązujące Studium uwarunkowań i kierunków zagospodarowania miasta i gminy Warta przyjęte uchwałą Nr LI/285/17 Rady Gminy i Miasta w Warcie z dnia 29 listopada 2017 r. wraz z prognozą oddziaływania na środowisko i opracowaniem ekofizjograficznym. Dodatkowo projekt zmiany planu powiązany jest z miejscowym planem zagospodarowania przestrzennego dla części obszaru miasta Warty uchwalonym przez Radę Miejską w Warcie Uchwałą XLIII/300/2022 z dnia 15 lipca 2022r.

W granicach obszaru objętego planem miejscowym przyjętym uchwałą Nr LXIV/363/18 Rady Gminy i Miasta w Warcie z dnia 13 września 2018 roku i projektem jego zmiany w obowiązującym Studium uwarunkowań i kierunków zagospodarowania przestrzennego miasta i gminy Warta wskazano przeznaczenie:

- tereny zabudowy produkcyjno usługowej, składów i magazynów, na których dopuszcza się lokalizację urządzeń wytwarzających energię z odnawialnych źródeł energii o mocy powyżej 100 kW.

Zgodnie z obowiązującym studium na terenie objętym projektem zmiany planu istnieje możliwość realizacji zakładu o zwiększonym lub dużym ryzyku wystąpienia poważnych awarii przemysłowych. Zgodnie z ustaleniami studium z obszarem objętym zmianą planu w żaden sposób nie są powiązane tereny wrażliwe przyrodniczo. Dolina rzeki Warty objęta ochroną prawną w randze Nadwarciańskiego Obszaru Chronionego Krajobrazu jest oddalona od obszaru objętego zmianą planu o ok. 1,8 km, a zbiornik „Jeziorsko” objęty ochroną o randze Natura 2000 – leży w odległości ok.4 km na północny wschód od przedmiotowego obszaru.

6. UWARUNKOWANIA I AKTUALNY STAN ŚRODOWISKA

6.1. Położenie fizycznogeograficzne i rzeźba terenu.

Informacje dotyczące stanu środowiska powinny dotyczyć terenu całej gminy, a nie wybranych fragmentów. Tylko w ten sposób można kompleksowo zbadać zasoby przyrodnicze gminy i wysnuć na tej podstawie prawidłowe wnioski dotyczące możliwego przeznaczenia terenów pod poszczególne inwestycje.

Pod względem morfologicznym (wg fizycznogeograficznej regionalizacji Polski J.Kondrackiego, 1998 r.) obszar objęty planem jest położony w prowincji Niżu Środkowoeuropejskiego (31), podprowincji Nizin Środkowopolskich (318), makroregionie Nizina Południowowielkopolska (318. ½), na pograniczu dwóch mezoregionów: Kotliny Sieradzkiej (318.18), w której istotną część zajmuje dolina rzeki Warty i Wysoczyzny Tureckiej (318.17) w zachodniej części miasta.

Gmina Warta obejmuje nadto: fragment Wysoczyzny Łaskiej (318.19) i fragment Wysoczyzny Złoczewskiej (318.22). Wyróżniającą się jednostką morfologiczną jest rozległa dolina rzeki Warty o przebiegu południkowym, osiągająca lokalnie szerokość 4 km wyścielona utworami piaszczystymi i piaszczysto-żwirowymi.

Obszar gminy, w tym również zachodnia rolnicza część miasta Warta, stanowi lekko falistą rozległą równinę morenową z zachowanymi piaszczystymi i piaszczysto-żwirowymi wzgórzami w postaci morenowych ostańców. Można określić, że rzeźba terenu jest tu średnio urozmaicona (niskopagórkowata). Przeważają jednak tereny równinne. Powierzchnia jest zbudowana głównie z utworów czwartorzędowych zlodowacenia środkowopolskiego o zmiennej miąższości. W części spągowej występują piaski polodowcowe i żwiry, poniżej zalegają pokłady glin zwałowych. Wyspowo występują osady piaszczysto-żwirowe moren czołowych lodowca stadiału warciańskiego. W obrębie miasta teren nabiera charakteru pagórkowatego, a wyraźna strefa wzgórz morenowych rozciąga się na przestrzeni kilku kilometrów na południowy zachód od miasta. Osiągają one na południe od miasta (rejon wsi Małków-Duszniki) wysokość bezwzględną 189 m npm. Wyraźnym obniżeniem jest dolina rzeki Warty w większości wypełniona wodami zbiornika Jeziorsko i poza nim – utworami holoceniowymi. W granicach miasta dolina Warty wraz z obwałowanym korytem rzeki zajmuje wschodnią jego część, a strefa krawędziowa doliny jest czytelna w terenie, bowiem wyznaczają ją obecne tereny zabudowane wzdłuż doliny. Deniwelacje terenu położonego w granicach miasta sięgają 40 m i więcej. Najwyższym miejscem jest teren istniejącego cmentarza przy ul.Świętojańskiej, gdzie w rejonie zabytkowej kaplicy cmentarnej wysokość bezwzględna wynosi 161,6 m npm, W części północnej miasta, w rejonie Strugi z Augustynowa wysokość bezwzględna oscyluje wokół wartości 121-122 m npm. Wysokości obszaru objętego zmienianym planem miejscowym oscylują wokół wartości 145,9 do 155,3 m npm.

6.2. Budowa geologiczna i warunki wodne.

Pod względem geologicznym omawiany obszar położony jest w obrębie jednostki tektonicznej zwanej synklinorium szczecińsko-mogileńsko-łódzko-miechowskim, przebiegającym przez Polskę z północnego zachodu na południowy wschód. Od południowego zachodu przylega do niej monoklina śląsko-krakowska, a od północnego wschodu wał kujawsko-pomorski. Opisowany obszar znajduje się w granicach niecki mogileńsko-łódzkiej, a dokładnie w niecce łódzkiej. Niecka łódzka jest wypełniona osadami kredy osiągającymi największe miąższości w Polsce (ok.3000 m w okolicach Turku - E.Stupnicka 1989). Pod nimi występują utwory jury, triasu i permu. Pokrywa permsko-mezozoiczna utrudnia dotarcie do starszego podłoża. Ze względu na dużą miąższość osadów mezozoicznych zasadniczym przedmiotem zainteresowania stratygrafią są osady czwartorzędowe i w ograniczonym zakresie podścielające je utwory jury, kredy i trzeciorzędu. Starsze utwory nie mają znaczenia dla warunków przyrodniczych gminy. Również taka sytuacja znajduje potwierdzenie na obszarze miasta. Nawiercone na terenie gminy osady mezozoiczne – jurajskie są reprezentowane przez wapień i margle o dużej miąższości. Osady kredowe tworzą powierzchnię podczwartorzędową i są reprezentowane przez wapień, margle i ły. W gminie Warta nie ma wychodni skał jurajskich i kredowych. Utwory trzeciorzędowe pokrywają powierzchnię zbudowaną ze skał jurajskich i kredowych. Jednak w wyniku procesów erozyjnych oraz mechanicznego niszczenia podłoża skalnego wywołanego przez działalność lodowca, osady tego okresu zostały w dużym stopniu zniszczone. Największe znaczenie w budowie geologicznej odegrało zlodowacenie środkowopolskie (zlodowacenie odry i warty). Z tego okresu pochodzi większość utworów powierzchniowych

oraz większość form morfologicznych. Rzeźba podłoża w znacznym stopniu decyduje o miąższości utworów czwartorzędowych. Miąższość ta wynosi średnio ok. 40 m. Zlodowacenie odrzańskie objęło swym zasięgiem cały obszar miasta. Powstały wówczas gliny zwałowe o miąższości ok. 5-15 m jako osady wapieniste, przeważnie ciemnoszare, piaszczyste lub pylaste zawierające znaczne domieszki żwirów. W holocenie zaczął się etap rozcinania den dolinnych i przechodzenia rzek do niższego, obecnego poziomu. Powstała terasa zalewowa zbudowana z piasków rzecznych.

Pod względem hydrograficznym obszar planu jest położony całkowicie w dorzeczu Odry, zlewni warty, w obszarze zasobowym Zbiornika Jeziorsko. Zbiornik Jeziorsko rozciąga się na północny-wschód od miasta. W granicach miasta nie ma innych zbiorników wód powierzchniowych. Warunki hydrograficzne są ściśle związane z budową geologiczną i geomorfologią obszaru. Omawiany obszar leży w granicach zasobów od podziemnych, które zalegają na utworach czwartorzędowych.

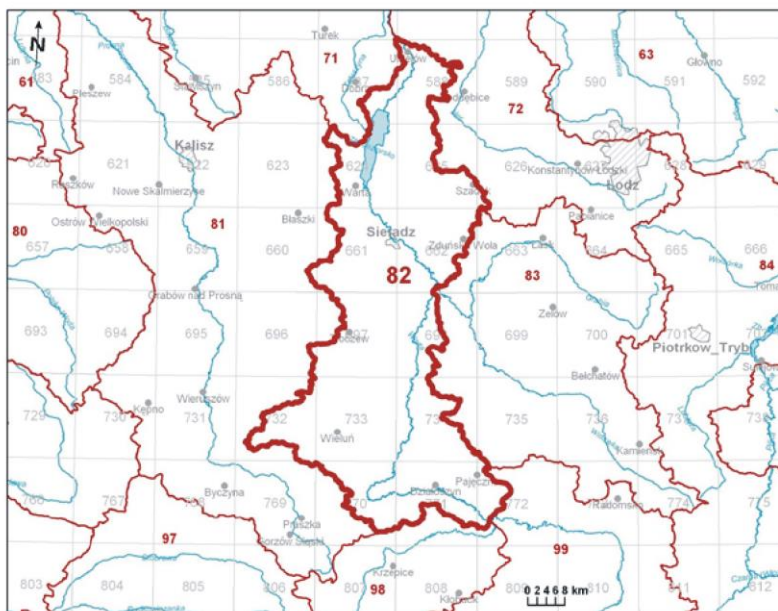
W gminie Warta występują 3 użytkowe poziomy wodonośne:

- górno kredowy,
- trzeciorzędowy (występuje w utworach piaszczystych i pylastych na głębokości 42-85 m ppt),
- czwartorzędowy.

Poziom górnokredowy charakteryzuje się dużą wydajnością i bardzo dobrą jakością. Jest poziomem najzasobniejszym, tym samym jest obszarem zasobowym dla ujęć wód wgłębnych. Są to wody typu szczelinowego, przeważnie o napiętym zwierciadle wody. Górnokredowe piętro wodonośne związane jest z wapieniami i marglami.

Poziom wód czwartorzędowych występujący na niedużych głębokościach w piaskach podścielonych glinami posiada gorszą jakość od wód położonych głębiej. Poziom ten stanowi źródło wody dla przydomowych studni kopanych.

Według definicji podanej w Ramowej Dyrektywie Wodnej, jednolite części wód podziemnych obejmują te wody podziemne, które występują w warstwach wodonośnych o porowatości i przepuszczalności, umożliwiających pobór znaczący w zaopatrzeniu ludności w wodę lub przepływ o natężeniu znaczącym dla kształtowania pożądanego stanu wód powierzchniowych i ekosystemów lądowych. Zgodnie z podziałem Polski na obszary jednolitych części wód podziemnych (JCWPd), wg Państwowej Służby Hydrogeologicznej, obszar planu jest położony w granicach JCWPd nr 82 (identyfikator UE PLGW600082).



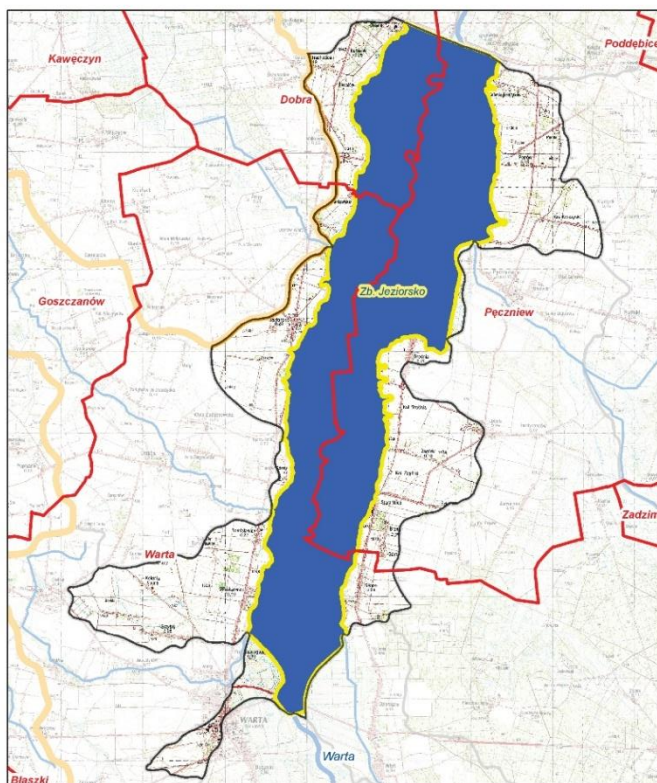
Charakterystyka	kod	GW600082
Wykaz wód podziemnych przeznaczonych	do poboru wody na potrzeby zaopatrzenia ludności w wodę przeznaczoną do spożycia	tak
Cel środowiskowy	stan chemiczny	dobry stan chemiczny
	stan ilościowy	dobry stan ilościowy
Ocena ryzyka nieosiągnięcia celów środowiskowych	monitoring	monitorowana
	stan chemiczny	dobry
	stan ilościowy	dobry
	ryzyko nieosiągnięcia celu środowisk	niezagrożona
Przedłużenie terminu osiągnięcia celu/ustawienie celów mniej rygorystycznych dla JCWPd	odstępstwo	nie
	odstępstwo, z art. 9 ust. 3 ustawy z dnia 5 stycznia 2011 r. o zmianie ustawy z dnia 18 lipca 2001 r. Prawo wodne oraz niektórych innych ustaw	nie dotyczy
	termin osiągnięcia dobrego stanu	nie dotyczy
Realizacja inwestycji wymagającej odstępstwa z art. 38j ustawy z dnia 18 lipca 2001 r. Prawo wodne	uzasadnienie odstępstwa	nie dotyczy
	odstępstwo	nie
	nazwa inwestycji	-

Północna część gminy jest obszarem zasobowym wód podziemnych stanowiących część Głównego Zbiornika Wód Podziemnych nr 151 Turek-Konin-Koło. GZWP nie obejmuje swym zasięgiem miasta Warty.

Na terenie miasta, w ramach komunalnego ujęcia wód podziemnych, istnieją trzy studnie wiercone o głębokościach 120 m, 60 m i 30 m, z których woda jest pobierana odpowiednio z głębokości 42 m, 42 m i 30 m.

Warunki hydrogeologiczne związane są ściśle z budową geologiczną i geomorfologiczną obszaru. Według *Mapy hydrogeologicznej Polski* obszar ten jest położony w obrębie jednego regionu – XI łódzkiego. Zgodnie z Planem Gospodarowania Wodami na obszarze dorzecza Odry (rozporządzenie Ministra Infrastruktury z dnia 16 listopada 2022 r. w sprawie Planu gospodarowania wodami na obszarze dorzecza Odry – Dz.U. z 2023 r. poz. 335) obszar objęty projektem planu leży w granicach obszarów jednolitych części wód powierzchniowych:

1) Warta ze zbiornikiem Jeziorsko o kodzie PLRW 60000183179



Legenda

- granica gminy
- granica zlewni jednolitej części wód powierzchniowych
- rzeki - jednolite części wód powierzchniowych
- jeziora - jednolite części wód powierzchniowych
- wody podziemne - jednolita część wód
- zbiorniki wodne

NR 124



Jednolita część wód powierzchniowych (JCWP):

Warta ze Zb. Jeziorsko
(PLRW60000183179)

pozostałe jednolite części wód
położone w zlewni JCWP:

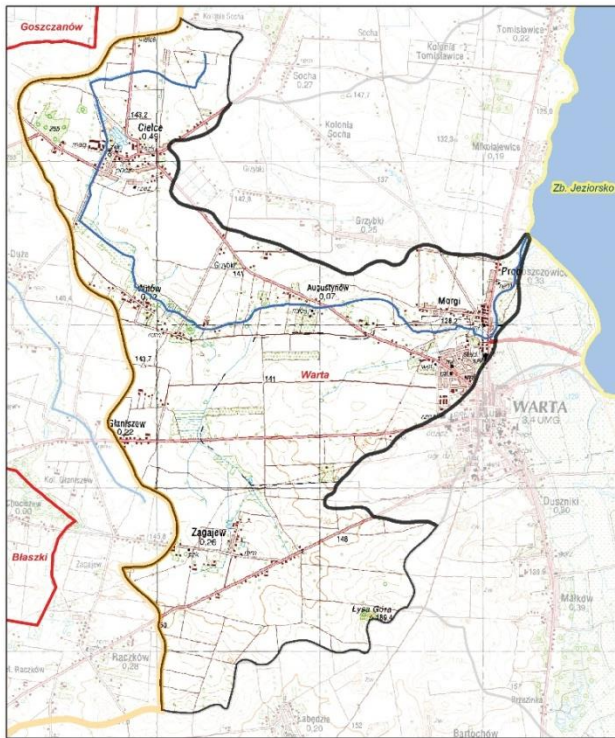
wody podziemne
PLGW600082

Ustalenia aktualizacji Planu gospodarowania wodami
na obszarze dorzecza Odry w latach 2016 - 2021



Charakterystyka	nazwa	Warta ze Zb. Jeziorsko
	kod	RW60000183179
Wykaz wód powierzchniowych przeznaczonych:	typ	typ nieokreślony - kanały i zbiorniki zaporowe (0)
	ostateczny status hydromorfologiczny z uzasadnieniem	silnie zmieniona część wód (SZCW) przekroczenie wskaźników: i1, m2, m3
Wykaz wód powierzchniowych przeznaczonych:	do poboru wody na potrzeby zaopatrzenia ludności w wodę przeznaczoną do spożycia	nie
	do celów rekreacyjnych, w tym kąpieliskowych	nie
Cel środowiskowy	stan/potencjał ekologiczny	dobry potencjał ekologiczny
	stan chemiczny	dobry stan chemiczny
Ocena ryzyka nieosiągnięcia celów środowiskowych	monitoring	monitorowana
	aktualny stan JCWP	dobry
	ryzyko nieosiągnięcia celu środowisk.	niezagrożona
Przedłużenie terminu osiągnięcia celu/ustalenie celów mniej rygorystycznych dla JCWP	odstępstwo	nie
	odstępstwo, z art. 9 ust. 3 ustawy z dnia 5 stycznia 2011 r. o zmianie ustawy z dnia 18 lipca 2001 r. Prawo wodne oraz niektórych innych ustaw	nie dotyczy
	termin osiągnięcia dobrego stanu	2015
	uzasadnienie odstępstwa	nie dotyczy
Realizacja inwestycji wymagającej odstępstwa z art. 38j ustawy z dnia 18 lipca 2001 r. Prawo wodne	odstępstwo	tak
	nazwa inwestycji	Zbiorniki i poldery - Zbiornik Jeziorsko - Zwiększenie przepustowości wlotu do zbiornika

2) Dopływ z Cielc o kodzie PLRW 600016183174.



Legenda

- granica gminy
- granica zlewni jednolitej części wód powierzchniowych
- rzeki - jednolite części wód powierzchniowych
- jeziora - jednolite części wód powierzchniowych
- wody podziemne - jednolita część wód
- zbiorniki wodne

Jednolita część wód powierzchniowych (jcw):



**Dopływ z Cielc
(PLRW600016183174)**

pozostałe jednolite części wód położone w zlewni jcw:
wody podziemne PLGW600082

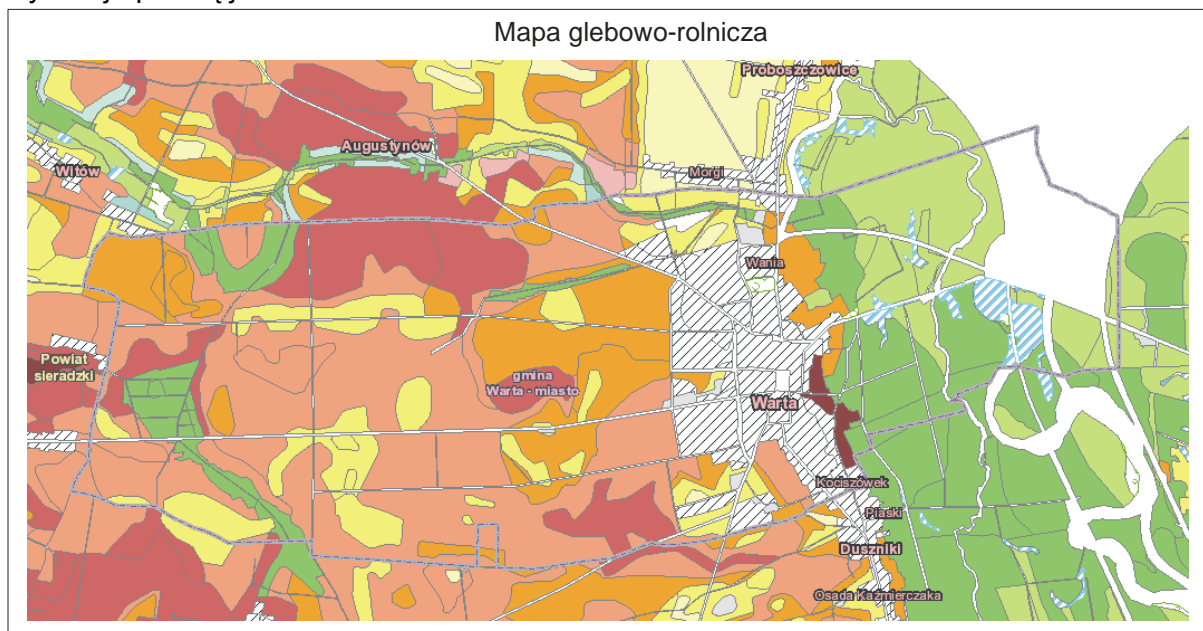
Ustalenia aktualizacji Planu gospodarowania wodami
na obszarze dorzecza Odry w latach 2016 - 2021

Charakterystyka	Dopływ z Cielc	
	nazwa kod	RW600016183174
	typ	potok nizinny, lessowy lub glinisty (16)
	ostateczny status hydromorfologiczny z uzasadnieniem	silnie zmieniona część wód (SZCW)
		przekroczenie wskaźnika: 13
Wykaz wód powierzchniowych przeznaczonych:	do poboru wody na potrzeby zaopatrzenia ludności w wodę przeznaczoną do spożycia	nie
	do celów rekreacyjnych, w tym kąpieliskowych	nie
Cel środowiskowy	stan/potencjał ekologiczny	dobry potencjał ekologiczny
	stan chemiczny	dobry stan chemiczny
	monitoring	niemonitorowana
Ocena ryzyka nieosiągnięcia celów środowiskowych	aktualny stan JCWP	zły
	ryzyko nieosiągnięcia celu środowisk	zagrożona
	odstępstwo	tak
	odstępstwo, z art. 9 ust. 3 ustawy z dnia 5 stycznia 2011 r. o zmianie ustawy z dnia 18 lipca 2001 r. Prawo wodne oraz niektórych innych ustaw	przedłużenie terminu osiągnięcia celu - brak możliwości technicznych, - dysproporcjonalne koszty
Przedłużenie terminu osiągnięcia celu/ustalenie celów mniej rygorystycznych dla JCWP	termin osiągnięcia dobrego stanu	2021
	uzasadnienie odstępstwa	Brak możliwości technicznych oraz dysproporcjonalne koszty. Z uwagi na niską wytrzymałość osony i związany z tym brak możliwości wskazania przyczyn nieosiągnięcia dobrego stanu brak jest możliwości zaplanowania racjonalnych działań naprawczych. Zaplanowane i wdrożone jakkolwiek działań będzie generowało niezasadnione koszty. W związku z tym w JCWP zaplanowano działanie mające na celu rozpoznanie rzeczywistego stanu ekologicznego – przeprowadzenie monitoringu badawczego. W przypadku potwierdzenia złego stanu po 2 latach wprowadzone zostanie działanie mające na celu rozpoznanie jego przyczyn. Takie etapowe postępowanie pozwoli na racjonalne zaplanowanie niezbędnych działań i zapewnienie ich wymaganej skuteczności.
Realizacja inwestycji wymagającej odstępstwa z art. 38j ustawy z dnia 18 lipca 2001 r. Prawo wodne	odstępstwo	nie
	nazwa inwestycji	-

6.3. Gleby

Pod względem warunków glebowych obszar gminy Warta dzieli się na 2 rejony, które oddziela od siebie dolina rzeki Warty. Rejon zachodni, typowo rolniczy, charakteryzuje się glebami brunatnymi i bielcowymi wytworzonymi z glin i pyłów. W części południowej i północnej dominują gleby wytworzone z pisaków słabo gliniastych lub luźnych piasków całkowitych. Część wschodnia gminy to gleby słabe, piaszczyste. W dolinie rzeki Warty, na terenach zalewowych przeważają gleby hydromorficzne z korzystnymi warunkami do prowadzenia użytków zielonych. Warunki glebowe miały też istotny wpływ na rozwój przestrzenny miasta. Od strony zachodniej obszar zainwestowania miejskiego nie przekroczył dotychczasowego ciągu ulicznego wyznaczonego przebiegiem ulic o kierunku północ-południe Raławicka-Długa-Północna. Rzadko spotyka się miasta o tak wyraźnej granicy zainwestowania miejskiego. Na zachód od w/w ulic rozciągają się niezabudowane tereny rolnicze, w większości intensywnie uprawiane. Występują tu gleby klas bonitacyjnych IVa, IVb z niewielkim udziałem klasy IIIb. Warunki klimatyczno-glebowe warunkujące rozwój rolnictwa pozwalają, by ok. 70 % powierzchni gminy Warta stanowiły użytki rolne, zaś w granicach miasta Warta udział ten stanowi aż ok. 80 %. W granicach objętych planem miejscowym i projektem jego zmiany na terenie działki o nr ewid. 30 powstał nowy zakład przemysłowy branży chemicznej oraz wyznaczonych jest dalszych ok. 15 ha terenów jako oferta dla przemysłu.

Gleby występujące na prezentowanym obszarze wykształciły się w holocenie w klimacie umiarkowanym. Na ich typologiczne zróżnicowanie wpływa kilka czynników. Najważniejsze z nich to skała macierzysta, rzeźba terenu, warunki wodne, klimat a także szata roślinna i działalność człowieka. Zwracając uwagę na genezę skał macierzystych gleb opisywany teren wykazuje pewną jednorodność.



6.4. Klimat

Jest on kształtowany przez ścierające się ze sobą masy powietrza kontynentalnego napływające ze wschodu oraz masy powietrza morskiego docierające z Atlantyku. Cechuje go przejściowość, której wyrazem jest bardzo częsta zmiana stanów pogodowych i występowanie 6 pór roku. Takie cechy klimatu charakterystyczne są dla środkowopolskiego regionu klimatycznego zgodnego z podziałem klimatycznym Polski wg W. Okołowicza (1968).

W strefie przylegającej do Zbiornika Jeziorsko teren cechuje się niekorzystnymi warunkami topoklimatycznymi charakterystycznymi dla dolin rzecznych i przylegających do nich terenów płaskich.

Obszar gminy znajduje się pod wpływem klimatu umiarkowanego z pewnym wpływem klimatu kontynentalnego. Wg E. Romera teren należy do klimatu Wielkich Dolin. Dolina Warty wraz ze zbiornikiem Jeziorsko to miejsce potencjalnego występowania zalewanych lub podtapianych lasów (łęgi, olsy) oraz użytków zielonych w postaci łąk i pastwisk. Po utworzeniu zbiornika te zbiorowiska roślinne zachowały się jedynie w wąskim pasie brzegowym oraz w cofce zbiornika. Sam zbiornik Jeziorsko, po ponad 30 latach istnienia, posiada obecnie unikalne walory przyrodnicze i w konsekwencji – utrwalone rygory ochronne.

Do niedawna, cechami reprezentatywnymi regionu, zgodnie z podziałem klimatycznym Polski były:

- średnia roczna temperatura powietrza – około +7,6°C,
- średnia maksymalna temperatura lipca – około +17,7°C,
- średnia minimalna temperatura stycznia – około -3,0°C,
- trwanie zimy średnio 80 dni, lata 98 dni,
- najwyższa liczba dni gorących w lipcu – 10,
- dni pogodnych w roku średnio 47, dni pochmurnych 151,
- średni roczny opad – około 517 mm,
- trwanie pokrywy śnieżnej – 62 dni,
- wilgotność względna 79-80 % (maksimum przypada na XI-XII – 88%),
- dni z mgłą średnio 58,5 w roku,
- średnie roczne zachmurzenie 6,4 stopnia (w skal 11 stopniowej),
- średnia roczna liczba dni z burzą 18,
- okres wegetacyjny 215 dni,
- przewaga wiatrów zachodnich (stanowią około 54,5 % częstości wszystkich kierunków).

Obszar gminy znajduje się pod wpływem klimatu umiarkowanego z pewnym wpływem klimatu kontynentalnego. wg. E. Romera teren ten należy do klimatu Wielkich Dolin. Charakteryzuje go zmienność stanów pogody występująca dzięki napływowi oceanicznych mas powietrza.

Położenie terenu objętego planem miejscowym i projektem jego zmiany sprawia, że podstawowe elementy klimatu posiadają wielkości zbliżone do tych, które rejestrowane są na pozostałym obszarze gminy.

6.5. Świat roślinny i świat zwierzęcy, ochrona przyrody

Dolina Warty (zbiornik Jeziorsko) to miejsce potencjalnego występowania zalewanych, bądź podtapianych lasów (łęgi, olsy). W granicach doliny występują także użytki zielone w postaci łąk i pastwisk. Po utworzeniu zbiornika Jeziorsko opisywane zbiorowiska roślinne zachowały się jedynie w wąskim pasie brzegowym oraz cofce zbiornika. Zbiornik Jeziorsko posiada unikalne walory przyrodnicze, i w konsekwencji - ustalone rygory ochronne.

W przypadku wysoczyzny, w tym Wysoczyzny Tureckiej (część zachodnia miasta, w której zlokalizowany jest obszar objęty planem miejscowym i projektem jego zmiany) trwająca setki lat coraz intensywniejsza antropopresja doprowadziła do powstania dość monotonnego krajobrazu kulturowego, który został zdominowany przez intensywne użytkowanie agrocenozy. W przypadku omawianego rejonu jest to obszar całkowicie bezleśny.

Występujące tu warunki biotyczne i abiotyczne pozwoliły na wytworzenie charakterystycznych agrocenoz, które z kolei są podstawą istnienia charakterystycznych zbiorowisk roślinnych i związanych z nimi populacji gatunków zwierząt.

Wschodnie fragmenty miasta Warty są objęte ochroną prawną o randze Nadwarciańskiego Obszaru Chronionego Krajobrazu. Celem jego utworzenia jest m.in. ochrona doliny rzeki Warty oraz terenów przyległych z charakterystycznymi agrocenozami. OChK ma pełnić rolę także korytarza ekologicznego. W bezpośrednim sąsiedztwie istnieje obszar Natura 2000 (PLB 100002 Zbiornik Jeziorsko). W jego granicach położony jest rezerwat ornitologiczny Jeziorsko oraz użytek ekologiczny "Mazur".

Na terenie miasta istnieje 6 pomników przyrody. Są to 2 wiązy rosnące przy ul.3Maja 28, dwie lipy drobnolistne oraz dwa dęby szypułkowe rosnące na terenie ogrodu przyklasztornego o.o.Bernardynów w Warcie

Teren miasta nie został objęty inwentaryzacją siedlisk chronionych na podstawie rozporządzenia Ministra Środowiska z dnia 14 sierpnia 2001 r. w sprawie określenia rodzajów siedlisk przyrodniczych podlegających ochronie. W granicach miasta występują tereny o zróżnicowanych wartościach przyrodniczych. Są nimi zarówno klasyczne rozległe agrocenozy w zachodniej części, dolina Warty z cennymi ekosystemami wodnymi i nadwodnymi w części wschodniej i kilka enklaw w środkowej zurbanizowanej części miasta. Północna część miasta w swoisty sposób charakteryzuje się przebiegiem z zachodu na wschód dolinek (zbieraczy) ostatecznie łączących się z doliną Warty. Wśród nich znajduje się także Struga z Augustynowa.

W podsumowaniu należy stwierdzić, że w granicach administracyjnych miasta występują tereny o znacząco zróżnicowanych walorach przyrodniczych. Są nimi klasyczne, rozległe agrocenozy rozciągające się w części zachodniej, oraz dolina Warty z cennymi ekosystemami wodnymi, która graniczy z częścią wschodnią. Rzeźba terenu w granicach terenu objętego planem miejscowym i projektem jego zmiany oraz w jego sąsiedztwie jest mało zróżnicowana z uwagi na naturalne procesy degradacji jakie zachodziły w wyniku rozwoju zabudowy i rolnictwa. Wyraźne różnice poziomów widoczne są w części południowej, gdzie miasto (rejon cmentarza przy ul. Świętojańskiej) styka się z zachowanymi w postaci morenowych ostańców, piaszczystymi i piaszczysto - żwirowymi wzgórzami. Północna część miasta w swoisty sposób ograniczona jest przez system dolinek (zbieraczy) przebiegających ogólnie z zachodu na północny wschód i ostatecznie łączących się z doliną Warty.

Na terenie miasta występują dwa kompleksy zieleni wysokiej posiadające znaczne walory przyrodnicze. Należy do nich starodrzew parku miejskiego przy ul.700-lecia oraz starodrzew przy klasztorze o.o.Bernardynów i przy szpitalu psychiatrycznym. Pozostałe niewielkie enklawy zieleni mają już mniejszą wartość, choć w strukturze miasta są bardzo cenne. Należy do nich resztkę starodrzewu cmentarza przy ul.Świętojańskiej, zieleń na cmentarzu żydowskim, zieleń ogrodów działkowych oraz niewielkie miejskie skwery i zieleńce. Nie ma w mieście zbiorników wodnych, w tym takich, które posiadają walory samodzielnych ekosystemów.

Oprócz w/w na terenach objętych projektem nie stwierdzono osobników lub stanowisk roślin, grzybów i zwierząt, które podlegają ochronie na podstawie rozporządzenia MŚ z dnia 16 grudnia 2016 r. w sprawie ochrony gatunkowej zwierząt oraz z dnia 9 października 2016 r. w sprawie gatunkowej ochrony roślin i w sprawie gatunkowej ochrony grzybów.

Istniejący sposób zagospodarowania obszaru objętego planem miejscowym i projektem jego zmiany to zabudowa przemysłowa, składowiska magazyny z obiektami i urządzeniami towarzyszącymi oraz funkcją dopuszczalną obejmującą zabudowę usługową w postaci parkingów, obiektów małej architektury, urządzeń związanych z reklamą firmy, urządzeń komunikacji kołowej i pieszej, urządzeń i sieci infrastruktury technicznej, eksploatowanych od chwili uruchomienia zakładu chemicznego na działce o nr ewid. 30. Pozostały teren stanowią obecnie grunty rolne.

Dotychczasowe rozwiązania będące przedmiotem ustaleń planu nie wpływały na pogorszenie dotychczasowego stanu warunków sanitarno-zdrowotnych, pozostawały też bez wpływu na najbliższe obszary prawnie chronione i problemy wynikające z zasad ich ochrony.

7. OCENA SKUTKÓW DLA ŚRODOWISKA WYNIKAJĄCYCH Z PRZEZNACZENIA TERENÓW W PLANIE MIEJSCOWYM I PROJEKCIE JEGO ZMIANY DLA OBSZARÓW MIASTA WARTY

Głównym założeniem w obowiązującym planie miejscowym było powiększenie terenów przemysłowych i stworzenie rezerwy dla potencjalnych nowych inwestorów. Celem wprowadzenia zmiany jest możliwość rozszerzenia działalności na terenach objętych planem miejscowym na terenach oznaczonych w planie symbolem - 2PU, w szczególności dotyczące dopuszczenia lokalizacji zakładów o zwiększonym lub dużym ryzyku wystąpienia poważnych awarii przemysłowych, o których mowa w przepisach odrębnych, a także dopuszczenia działalności związanej z przetwarzaniem, recyklingiem i odzyskiem odpadów, przy czym selektywne magazynowanie i zbieranie odpadów może być prowadzone jedynie w zakresie niezbędnym dla prowadzonej działalności. Szczególnym przypadkiem działalności w w/w zakresie jest budowa instalacji do produkcji biogazu z odpadów komunalnych biodegradowalnych.. Biogazownia miałaby być realizowana na działce nr 25/2 o powierzchni ok. 6 ha na terenie o symbolu 2PU. Surowcem wykorzystywanym w instalacji byłyby odpady zielone ulegające biodegradacji, a instalacja ma być oparta na procesie fermentacji beztlenowej. Produktem byłby biogaz, który po oczyszczeniu i skierowaniu go do silnika kogeneracyjnego pozwoliłby w warunkach kontrolowanego procesu uzyskać energię elektryczną i energię ciepłą.

Na etapie budowy oraz w czasie eksploatacji biogazownia w żaden sposób nie powinna istotnie ingerować w środowisko naturalne. Podczas budowy nie przewiduje się użycia urządzeń czy też materiałów mogących wpłynąć negatywnie na komponenty środowiska, a w szczególności na wody podziemne i powierzchniowe. W trakcie realizacji inwestycji może wystąpić okresowy wzrost emisji spalin, zapylenia oraz poziomu hałasu spowodowanego pracą maszyn i urządzeń oraz ruchem pojazdów po terenie inwestycji. W celu ich zminimalizowania czas trwania oraz powinien zostać ograniczony wyłącznie do pory dnia i wszelkie prace winny być wykonywane wyłącznie przy użyciu sprawnych technicznie maszyn i urządzeń. Powstałe odpady podczas prac budowlanych należy gromadzić w specjalnie wydzielonych zbiornikach. Możliwy do wystąpienia hałas wynikający z pracy silnika kogeneracyjnego miałby być zminimalizowany poprzez umieszczenie tego silnika w pomieszczeniu zamkniętym (np. w zabudowiekontererowej). W celu zabezpieczenia gleby i wód powierzchniowych przed możliwością wycieku oleju z silnika, teren inwestycji powinien zostać odpowiednio zaizolowany i utwardzony warstwą betonową. Źródłem zasilania silnika kogeneracyjnego byłby biogaz wyprodukowany przy zachowaniu zasady zrównoważonego rozwoju oraz z uwzględnieniem potrzeby ograniczenia emisji substancji zanieczyszczających do środowiska, przede wszystkim dwutlenku węgla, dwutlenku siarki i pyłu. Instalacja biogazowa zostanie wyposażona w zawory bezpieczeństwa, system automatycznego pomiaru i sterowania. W ten sposób ryzyko wybuchu i ryzyko emisji odorów będzie znikome.

Z uwagi na duże oddalenie terenu objętego zmianą planu w stosunku do terenów obecnego zainwestowania miejskiego i wyznaczonej perspektywicznej rezerwy terenów budowlanych dla funkcji mieszkaniowej miasta Warty (ok. 550 m – obecnie, a nie mniej niż 200 m przy perspektywnym zagospodarowaniu) oraz sąsiedztwo wyłącznie terenów przeznaczonych pod zabudowę produkcyjno-usługową i terenów rolniczych – stworzenie nowych możliwości lokalizacji zakładów zaliczanych do znacząco oddziałujących na środowisko – jest funkcjonalnie i gospodarczo mocno uzasadnione.

Obszar objęty planem miejscowym i projektem jego zmiany jest położony poza granicami obszarów prawnie chronionych, jakie istnieją na terenie gminy Warta, w tym terenów cennych przyrodniczo. Odległość obszaru objętego zmianą planu od granicy Nadwarciańskiego Obszaru Chronionego Krajobrazu wynosi ok. 1670-2000m, a od granicy Obszaru NATURA 2000 PLB100002 „Zbiornik Jeziorsko” – ok. 4 km. Odległości te w pełni zabezpieczają jakiegokolwiek negatywne wpływy działalności, jakie mogą być prowadzone na obszarze objętym zmianą planu.

Na podstawie ustaleń aktualnego miejscowego planu zagospodarowania przestrzennego uchwalonego uchwałą Nr LXIV/363/18 Rady Gminy i Miasta w Warcie z dnia 13 września 2018 roku na obszarze objętym planem dotychczas obowiązują następujące ustalenia dotyczące ochrony środowiska:

1. na obszarze objętym planem nie występują formy ochrony przyrody w rozumieniu przepisów odrębnych. Nie występują też strefy ochronne ujęć wody i udokumentowane zasoby ujęć wód podziemnych;
2. na terenach oznaczonych symbolami 1P i 2PU dopuszcza się lokalizację przedsięwzięć mogących znacząco oddziaływać na środowisko określonych w przepisach odrębnych;

3. na terenie oznaczonym symbolem 1P dopuszcza się lokalizację zakładów o zwiększonym lub dużym ryzyku wystąpienia poważnych awarii przemysłowych, o których mowa w przepisach odrębnych;
4. plan ustala obowiązek zachowania jakości środowiska na granicy działki, do którego inwestor posiada tytuł prawny, odpowiednich dla przeznaczenia terenu określonego dla działek sąsiednich;
5. obszar objęty planem nie podlega ochronie akustycznej;
6. ustala się zakaz odprowadzania nieoczyszczonych ścieków do wód powierzchniowych i dogruntu;
7. ustala się obowiązek wstępnego oczyszczania wód opadowych i roztopowych z utwardzonych powierzchni, w miejscu ich powstawania, przed odprowadzeniem do lokalnej kanalizacji deszczowej lub zbiorników, w obrębie działki budowlanej lub inwestycyjnej;
8. ustala się obowiązek wyposażenia terenów w pojemniki do gromadzenia odpadów, zaś ich usuwanie i utylizacja będzie prowadzona z uwzględnieniem selektywnej gospodarki odpadami zgodnie z przepisami odrębnymi, w ramach zakładowych systemów gromadzenia i utylizacji odpadów;
9. w projektowaniu i realizacji budynków i budowli - obowiązek uwzględnienia możliwego wpływu warunków ekstremalnych zmieniającego się klimatu;
10. działalność gospodarcza na obszarze objętym planem nie może doprowadzić do pogorszenia stanu jednolitych części wód powierzchniowych (JCWP) i jednolitych części wód podziemnych (JCWPd);
11. ustala się zakaz prowadzenia każdej działalności związanej z selektywnym magazynowaniem, zbieraniem, przetwarzaniem, recyklingiem i odzyskiem odpadów, za wyjątkiem magazynowania odpadów wytwarzanych przez wytwórcę;
12. linie rozgraniczające terenów oznaczonych symbolami 1P i 2PU stanowią jednocześnie granice strefy ochronnej dla dopuszczalnej na tych terenach lokalizacji urządzeń i instalacji wykorzystujących do produkcji energii elektrycznej i ciepłej odnawialnych źródeł opartych o energię słoneczną i ziemi o mocy powyżej 100 kW;
13. nakaz zagospodarowania zielenią wszystkich powierzchni wolnych od utwardzenia.

W projekcie zmiany planu wprowadza się następujące zmiany:

- na terenie oznaczonym symbolem 1P i 2PU dopuszcza się lokalizację zakładów o zwiększonym lub dużym ryzyku wystąpienia poważnych awarii przemysłowych, o których mowa w przepisach odrębnych;
- na terenie oznaczonym symbolem 2PU dopuszcza się prowadzenie działalności związanej z przetwarzaniem, recyklingiem i odzyskiem odpadów, a selektywne magazynowanie i zbieranie odpadów może być prowadzone jedynie w zakresie niezbędnym dla prowadzonej działalności.

Proponowane zmiany umożliwiają realizację instalacji do produkcji biogazu z biodegradowalnych odpadów komunalnych. Muszą tu być jednak spełnione wszystkie, przewidziane przepisami, obowiązki na etapie przygotowania inwestycji włącznie z przeprowadzeniem oceny oddziaływania na środowisko wraz z opracowaniem oraz przyjęciem raportu oddziaływania na środowisko, przy czym – zastosowaniem bezpiecznej technologii minimalizującej każde wpływy na środowisko. Podobne warunki

powinny być przyjęte przez każdego innego inwestora chcącego realizować funkcję przemysłową czy usługowo-magazynową na pozostałym terenie obszaru o symbolu 2PU.

Ocenić zatem można, iż planowane zmiany na 11 hektarowym terenie oznaczonym symbolem 2PU – z punktu widzenia oddziaływania na środowisko przyrodnicze i zdrowie ludzi jakkolwiek wydawałyby się być znaczące – w praktyce powinny być nieznaczne i bez wpływu na warunki zamieszkania mieszkańców miasta Warta.

8. USTALENIA W ZAKRESIE WYKORZYSTANIA ZASOBÓW ŚRODOWISKA I NIEKORZYSTNEGO PRZEKSZTAŁCENIA TERENU

Na terenie objętym planem miejscowym i projektem jego zmiany nie występuje powierzchniowa eksploatacja surowców mineralnych lub inna eksploatacja zasobów naturalnych, w wyniku której możliwa jest dewastacja terenu. Projekt zmiany nie przewiduje ustaleń w tym zakresie.

Obecny plan miejscowy założył wyłączenie z produkcji gruntów niższych klas bonitacyjnych, wykorzystywanych na rzecz produkcji rolnej. W przyjętych przez gminę kierunkach polityki przestrzennej miasta i gminy Warta, w sąsiedztwie przedmiotowego obszaru przewidzianego pod zabudowę produkcyjno-usługową- nie przewiduje się dalszej zmiany przeznaczenia gruntów rolnych, tj. powiększania wyznaczonych terenów przemysłowych w sąsiedztwie.

Nie przewiduje się również zmiany przeznaczenia gruntów rolnych wyższych klas bonitacyjnych na cele nierolnicze. W granicach terenu 3R (w tym konturu gruntów kl. III) plan miejscowy i projekt jego zmiany przewiduje rolnicze użytkowanie terenu jako przeznaczenie podstawowe.

Na potrzeby planu i jego zmiany nie są przeznaczone grunty zakrzewione i zakrzaczone mogące tworzyć samoistne nisze w granicach większych ekosystemów. Plan miejscowy zakłada zachowanie minimalnej powierzchni biologicznie czynnej nie mniej niż 20% terenów. Projekt zmiany planu nie przewiduje korekty w tym zakresie.

Na terenie objętym planem miejscowym oraz projektem jego zmiany nie występują grunty zmeliorowane oraz urządzenia melioracji wodnych, a tym samym nie przewiduje się ich ochrony.

8.1. w zakresie emitowania hałasu i pól elektromagnetycznych

Na obszarze objętym planem miejscowym nie przewiduje się funkcji chronionych, w związku z czym nie podlega on ochronie akustycznej. Projekt zmiany planu nie przewiduje innych rozwiązań.

Ogólne zakazy ustalone w planie miejscowym w sposób oczywisty zabezpieczają środowisko i ludzi (w tym mieszkańców osiedli położonych na wschód od obszaru objętego planem) przed negatywnymi skutkami wynikającymi z możliwości emitowania hałasu i pól elektroenergetycznych. Negatywny wpływ ewentualnego hałasu przemysłowego będzie minimalizowany, jeżeli nie w ogóle niwelowany poprzez przyjęcie i zastosowanie rozwiązań technicznych i technologicznych oraz nie odczuwalny wskutek odległości od źródeł hałasu do osiedli mieszkaniowych: 550 m obecnie, a nie mniej niż 200 m w perspektywie.

Zgodnie z aktualnym Studium uwarunkowań i kierunków zagospodarowania przestrzennego miasta i gminy Warta, pomiędzy terenami zabudowanymi i przewidzianymi do zabudowy w zachodniej części miasta, a terenem objętym planem przewidziany jest korytarz projektowanej obwodnicy (wariant zachodni) drogi krajowej nr 83 z trudnym do określenia konkretnym czasem jej realizacji.

8.2. w zakresie występowania poważnych awarii

Zgodnie z ustaleniami aktualnego miejscowego planu zagospodarowania przestrzennego uchwalonego uchwałą Nr LXIV/363/18 Rady Gminy i Miasta w Warcie z dnia 13 września 2018 roku na obydwu terenach oznaczonych symbolem 1P i symbolem 2PU możliwe jest prowadzenie działalności gospodarczej, zaliczanej do przedsięwzięć przemysłowych mogących zawsze i potencjalnie znacząco oddziaływać na środowisko. Jednocześnie tylko na terenie o symbolu 1P umożliwiona jest realizacja przedsięwzięć, które mogą być uznane jako zakłady o zwiększonym i dużym ryzyku wystąpienia poważnych awarii przemysłowych (zgodnie z §1 Rozporządzenia Ministra Gospodarki z dnia 10 października 2013r. w sprawie rodzajów i ilości substancji niebezpiecznych, których znajdowanie się w zakładzie decyduje o zaliczeniu go do zakładu o zwiększonym ryzyku albo zakładu o dużym ryzyku wystąpienia poważnej awarii przemysłowej). Jednocześnie w planie zakłada się dla terenu zarówno o symbolu 1P jak i o symbolu 2PU obowiązek ograniczenia uciążliwości prowadzonej działalności do terenu, do którego inwestor posiada tytuł prawny, a uciążliwość zabudowy i działalności związanych z funkcją podstawową, nie może przekraczać dopuszczalnych norm poziomu hałasu, wibracji i emisji zanieczyszczeń wprowadzanych do powietrza na granicy terenu przemysłowego. Nie ma zatem szczególnych przeciwwskazań dla dopuszczenia takich samych ustaleń dla obydwu sąsiadujących z sobą terenów.

Plan dopuszczając realizację ww. przedsięwzięć nie przesądza o rodzaju działalności jaka docelowo będzie mogła być prowadzona na obszarze objętym planem miejscowym. W tym przypadku możliwość realizacji przedsięwzięć o zwiększonym i dużym ryzyku wystąpienia awarii przemysłowych powinna być uzależniona od wyników przeprowadzonej procedury oceny oddziaływania na środowisko i zastosowanych technicznych środków minimalizowania ryzyka wystąpienia awarii przemysłowych.

Ustalenia planu nie pozostają w sprzeczności z art. 73 ust. 3 ustawy z dnia 27 kwietnia 2001r. Prawo ochrony środowiska, biorąc pod uwagę, że istniejący w granicach terenu 1P zakład jest oddalony od najbliższej zabudowy mieszkaniowej o 550m. Istniejący Zakład Chemiczny Produkcji i Dystrybucji Lakierów Brennen może spełniać warunki zakładu o zwiększonym i dużym ryzyku wystąpienia poważnych awarii przemysłowych na postawie obowiązującego planu miejscowego. Ustalenia te obowiązują jedynie dla terenu 1P. Projekt zmiany planu zakłada rozszerzenie tych uprawnień również na tereny 2PU. Tereny 2PU położone są od strony zachodniej terenu 1P, nie zmniejszają więc odległości od istniejącej zabudowy mieszkaniowej, wykorzystują już istniejące przesądzenia dla funkcjonującego zakładu.

Obszar objęty zmianą planu miejscowego położony jest poza zasięgiem wszelkich ograniczeń wynikających z faktu istnienia form ochrony przyrody w granicach gminy Warta oraz stref ochronnych ujęć wód, a także obszarów ochronnych zbiorników wód śródlądowych. Ustalenia planu miejscowego jak i projektu jego zmiany nie naruszają warunków korzystania w wód regionu wodnego Warty określonych w Rozporządzeniu Dyrektora Regionalnego Zarządu Gospodarki Wodnej w Poznaniu z dnia 2 kwietnia 2014r. w

sprawie warunków korzystania z wód regionu wodnego Warty oraz w Rozporządzeniu Dyrektora Regionalnego Zarządu Gospodarki Wodnej w Poznaniu z dnia 17 lipca 2017r. zmieniającym ww. rozporządzenie.

8.3. w zakresie ochrony krajobrazu kulturowego

Na obszarze objętym planem miejscowym i projektem jego zmiany brak jest stanowisk archeologicznych, a także obiektów zabytkowych wpisanych do rejestru zabytków oraz wpisanych do wojewódzkiej i gminnej ewidencji zabytków.

Teren objęty planem miejscowym oraz projektem jego zmiany znajduje się poza granicami strefy obserwacji archeologicznej i nie jest objęty ochroną konserwatorską na podstawie przepisów o ochronie zabytków i opiece nad zabytkami. Zarówno plan miejscowy jak i projekt zmiany nie ustala szczegółowych zasad zagospodarowania w tym zakresie.

8.4. w zakresie ochrony powietrza atmosferycznego

Ustalenia obowiązującego planu miejscowego nie pozwalają na wystąpienie przekroczeń stężeń szkodliwych substancji w powietrzu, a tym samym na trwałe pogorszenia się stanu powietrza. Projekt zmiany planu nie przewiduje korekty obowiązujących ustaleń. Nie jest jednak wykluczonym, z uwagi na brak przepisów prawnych odnoszących się do kwestii emisji i stężeń odorów, że dopuszczenie budowy biogazowni może skutkować okresowym wykroczeniem oddziaływania w tym zakresie poza granice terenu, do którego inwestor ma tytuł prawny. Dlatego też należy przyjąć technologię pozwalającą ograniczyć czy też zminimalizować odory poprzez umieszczenie ich źródeł w pomieszczeniach zamkniętych. W tej sprawie szczegóły rozwiązań ma zawierać dokumentacja związana z oceną oddziaływania na środowisko. W niniejszej prognozie zaleca się, aby w projekcie zmiany planu zamieścić obowiązek uwzględnienia budowy od strony wschodniej odpowiednio szerokiego i wysokiego pasa zieleni wysokiej na każdej działce budowlanej lub inwestycyjnej, które stanowiłyby przeszkodę na drodze przenoszenia się potencjalnych odorów w kierunku miasta, wraz z wiatrami zachodnimi.

8.5. w zakresie ochrony wód powierzchniowych i podziemnych

Na obszarze objętym planem miejscowym nie występują strefy ochronne ujęć wody i udokumentowane zasoby ujęć wód podziemnych. W odniesieniu do warunków hydrogeologicznych na badanym terenie, do głębokości 10,0m nie stwierdzono występowania wód gruntowych. Poza warstwą gleby urodzajnej w podłożu została stwierdzona warstwa gruntów spoistych niekonsolidowanych w stanie twaroplastycznym o charakterze pół i słabo przepuszczalnym, które mogą stanowić częściową barierę dla infiltracji wód opadowych w głąb podłoża.

Obszar objęty planem miejscowym i projekt jego zmiany nie jest powiązany bezpośrednio z wodami powierzchniowymi. Funkcjonowanie możliwych obiektów, które powstaną zgodnie z ustaleniami planu i projektu jego zmiany nie będzie zagrożeniem wprowadzania do środowiska szkodliwych ścieków i odpadów. Ustalenia obowiązującego planu miejscowego gwarantują utrzymanie dotychczasowych parametrów decydujących o jakości wód. Projekt zmiany planu nie wprowadza niekorzystnych zmian w tym zakresie. Dopuszczenie zaś w

planie indywidualnych ujęć wody wymaga każdorazowo przeprowadzenia procedur wynikających z ustawy Prawo wodne.

8.6. w zakresie oddziaływania na jednolite części wód powierzchniowych i podziemnych

Obszar objęty planem miejscowym położony jest w granicach JCWP Warta ze zbiornikiem Jeziorsko oraz JCWP Dopływ z Cielc. Jednocześnie obszar nie ma bezpośredniego kontaktu z wodami powierzchniowymi. Szczegółowe ustalenia obowiązującego planu gwarantują brak możliwości wywołania negatywnych zmian JCWP oraz JCWPd. Projekt zmian planu również nie wprowadza zmian w tym zakresie.

8.7. w zakresie oddziaływania na klimat

Realizacja ustaleń planu miejscowego jak i projektu jego zmiany pozostaje bez znaczenia dla lokalnego klimatu miasta i gminy oraz terenów przyległych. Na podstawie ustaleń planu jak i projektu jego zmiany nie należy przewidywać możliwości wprowadzania gazów cieplarnianych do atmosfery. Ten obowiązek braku wpływu inwestycji na klimat lokalny muszą respektować wszyscy inwestorzy poprzez zastosowanie odpowiednio skutecznych rozwiązań technicznych i technologicznych.

8.8. w zakresie oddziaływania na różnorodność biologiczną

Obszar objęty planem miejscowym oraz tereny przyległe nie są zaliczane do cennych przyrodniczo, także w zakresie złożonej bioróżnorodności. Ustalenia planu miejscowego oraz projektu zmiany nie wpływają na strukturę przestrzenną rozmieszczenia populacji gatunków, które w sposób naturalny występują na terenach przyległych. Ustalenia planu miejscowego i projektu jego zmiany nie będą powodowały fizycznej eliminacji populacji. Nie będą generowały potrzeby likwidacji pobliskich ekosystemów. W tym zakresie, z uwagi na ewentualny możliwy wpływ odbłasku wywoływanego ogniwami fotowoltaicznymi – wskazuje się na zasadność dodatkowego ustalenia obowiązku wyposażenia instalacji fotowoltaicznych w powłoki antyrefleksyjne.

8.9. w zakresie oddziaływania na Obszar Natura 2000 i inne obszary podlegające ochronie przyrody

Obszar objęty planem miejscowym położony jest na zachód od najbliższych granic przyrodniczych obszarów objętych ochroną prawną. Dotyczy to Obszaru PLB100002 Zbiornik Jeziorsko wraz z Rezerwatem Jeziorsko oraz Nadwarciańskiego Obszaru Chronionego Krajobrazu.

W tej części gminy brak jest powiązań przyrodniczych w postaci zdefiniowanych korytarzy ekologicznych.

Ustalenia planu miejscowego i projektu jego zmiany pozostają bez znaczenia dla zasad ochrony przyrody obowiązujących w granicach obszarów chronionych jak i dla zachowania integralności tych obszarów.

Opisywany teren leży poza szlakami migracyjnymi. Projektowane zmiany w zagospodarowaniu terenów nie będą oddziaływać na korytarze ekologiczne, na otuliny obszarów chronionych oraz nie zakłócą szlaków migracji zwierząt.

8.10. w zakresie odporności ustaleń projektu miejscowego planu zagospodarowania przestrzennego na zmiany klimatyczne

Obowiązujące ustalenia i dotychczasowa realizacja ustaleń miejscowego planu zagospodarowania przestrzennego uchwalonego uchwałą Nr LXIV/363/18 Rady Gminy i Miasta w Warcie z dnia 13 września 2018 roku nie generowały szkód wywołanych przez warunki klimatyczne.

Obszar objęty planem miejscowym nie jest narażony na skutki powodzi w wyniku fali powodziowej, jaka może przejść na rzece Warcie, bowiem przedmiotowy obszar leży na wysoczyźnie, ponad 20-25 m ponad średnim poziomem wody w rzece Warta.

Analiza przewidywanych zmian klimatu wskazuje na to, że:

- nastąpi ocieplenie, wyrażone wzrostem średniej temperatury dobowej oraz zmniejszeniem liczby dni chłodnych,
- zmniejszy się okres zalegania pokrywy śnieżnej na gruncie,
- zwiększą się opady, wyrażone zarówno wzrostem maksymalnego opadu dobowego oraz liczbą dni z opadami ekstremalnymi,
- zwiększy się częstotliwość występowania silnych wiatrów i huraganów,
- parametry klimatu będą się charakteryzowały dużą zmiennością.

W danych warunkach można przewidywać, że postępujący wzrost średniej temperatury powietrza i zwiększenie ilości opadów mogą wywoływać zjawiska o charakterze klęsk żywiołowych jak huragany, długotrwałe susze, silne mrozy i śnieżyce czy ulewne deszcze. Wynika to z analizy długoterminowych prognoz klimatycznych, które m.in. zakładają wzrost średniorocznej temperatury w równoleżnikowym pasie Polski centralnej o 3-4°C w perspektywie najbliższych 100 lat.

Obowiązujący plan miejscowy oraz projektowana jego zmiana odnosząc się do przewidywanych, negatywnych zmian klimatycznych wprowadza obowiązek uwzględnienia możliwego wpływu warunków ekstremalnych zmieniającego się klimatu na etapie projektowania i realizacji obiektów budowlanych. Ocena wpływu zmian klimatycznych powinna wykorzystywać jako poziom odniesienia dla prognozowanych wartości klimatycznych wartości tych elementów, które obecnie stanowią podstawę obowiązujących przepisów technicznych. Przepisy te będą głównie stosowane na etapie sporządzania projektów technicznych obiektów. Ustalenia planu miejscowego jak i projekt zmiany dotyczą bardzo ograniczonego zasięgu terytorialnego, zatem same nie mogą generować odczuwalnych zmian klimatu lokalnego.

8.11 w zakresie oddziaływania na zdrowie ludzi

Wykorzystanie terenu zgodnie z ustaleniami planu miejscowego i projektu zmiany planu nie wpłynie negatywnie na zdrowie mieszkańców terenów sąsiednich. W sąsiedztwie nie ma

bowiem żadnych terenów zamieszkałych obecnie i przeznaczonych pod zabudowę mieszkaniową.

Miejscowy plan zagospodarowania przestrzennego uchwalonego uchwałą Nr LXIV/363/18 Rady Gminy i Miasta w Warcie z dnia 13 września 2018 roku wprowadza, jednoznacznie brzmiące ustalenia gwarantujące zachowanie bezpieczeństwa i dobrych warunków zdrowotnych mieszkańców gminy Warta:

- plan ustala obowiązek zachowania jakości środowiska na granicy działki, do którego inwestor posiada tytuł prawny, odpowiednich dla przeznaczenia terenu określonego dla działek sąsiednich;
- ustala się zakaz odprowadzania nieoczyszczonych ścieków do wód powierzchniowych i do gruntu;
- ustala się obowiązek selektywnego gromadzenia odpadów i wyposażenia terenów w pojemniki do gromadzenia odpadów, zaś ich usuwanie i utylizacja będzie prowadzona z uwzględnieniem selektywnej gospodarki odpadami zgodnie z przepisami odrębnymi, w ramach zakładowych systemów gromadzenia i utylizacji odpadów;
- negatywne, ponadnormatywne oddziaływanie zabudowy i działalności związanych z funkcją podstawową, nie może przekraczać dopuszczalnych norm poziomu hałasu, wibracji i emisji zanieczyszczeń wprowadzanych do powietrza na granicy terenu przemysłowego i terenu produkcyjno-usługowego.

Projekt zmiany planu nie wprowadza ustaleń zmieniających ww. zapisy.

Niezależnie od ustaleń planu miejscowego i projektu jego zmiany, zdrowie ludzi przebywających na obszarze objętym planem i projektem zmiany jest zabezpieczone przepisami odrębnymi obowiązującymi w zakresie bezpieczeństwa sanitarno-epidemiologicznego oraz przepisami BHP.

8.12. w zakresie poszczególnych rodzajów urządzeń odnawialnych źródeł energii (OZE) na środowisko

Na terenach oznaczonych symbolami 1P i 2PU dopuszcza się uzupełnienie dostaw energii z własnych odnawialnych źródeł energii wykorzystujących siłę wiatru o mocy właściwej dla mikroinstalacji w rozumieniu przepisów odrębnych oraz innych wykorzystujących energię słoneczną innych o mocy powyżej 100kW;

Jednocześnie na terenach oznaczonych symbolem 2PU, dopuszcza się, z wyłączeniem elektrowni wiatrowych, budowę instalacji fotowoltaicznych oraz instalacji do produkcji biogazu, przy czym linie rozgraniczające terenów stanowią równocześnie granice stref ochronnych odnawialnych źródeł energii.

Syntetyczne ujęcie oddziaływania poszczególnych typów OZE na składowe środowiska

Składowe środowiska	Przeznaczenie terenów		
	Kotłownie, siłownie elektryczne z wykorzystaniem biomasy, upraw roślin dla pozyskania biomasy dla celów energetycznych	Ogniwa fotowoltaiczne	Pompy ciepła i inne
różnorodność biologiczna	- P U Dt	- P U Dt	- P U Dt
ludzie	o	o	o
zwierzęta	- P U St	- P U St	- P U St
rośliny	- P U St	- P U St	- P U St
zasoby wodne	o	o	o
powietrze atmosferyczne i klimat	+ P U Dt	+ P U Kt	+ P U Kt
powierzchnia ziemi i krajobraz	- B U St	- B U St	- B U St
zasoby naturalne	o	o	o
zabytki i dobra materialne	o	o	o
obszary Natura 2000	o	o	o

Objaśnienia oznaczeń użytych w tabeli:

Typ oddziaływania: + - pozytywne - - negatywne o - brak oddziaływania	Sposób oddziaływania: B- bezpośrednie P- pośrednie	Nasilenie oddziaływania: U- umiarkowane Ś- średnie Z- znaczne	Zasięg czasowy: Kt- krótkoterminowe, Dt- długoterminowe St- stałe
--	--	--	--

9. TRANSGRANICZNE ODDZIAŁYWANIE NA ŚRODOWISKO

Realizacja ustaleń obowiązującego planu miejscowego jak i projektu zmiany planu nie spowoduje transgranicznego oddziaływania na środowisko w rozumieniu definicji zjawiska.

10. OCENA SKUTKÓW REALIZACJI USTALEŃ PLANU MIEJSCOWEGO I PROJEKTU ZMIANY PLANU NA CAŁOŚĆ ELEMENTÓW ŚRODOWISKA W ICH WZAJEMNYM POWIĄZANIU

Realizacja planu miejscowego i projektu zmiany planu winna zabezpieczyć poszczególne elementy środowiska lub usunięcie, bądź ograniczenie istniejących uciążliwości i zagrożeń. Warunkiem powodzenia w tym zakresie, prócz ścisłego przestrzegania i egzekwowania ustaleń planu miejscowego i projektu zmiany planu, jest równoległe podporządkowanie się użytkowników terenów wymaganiom określonym w ustawie Prawo ochrony środowiska.

Miejscowy plan zagospodarowania przestrzennego uchwalony uchwałą Nr LXIV/363/18 Rady Gminy i Miasta w Warcie z dnia 13 września 2018 roku, a także projekt zmiany planu w wyraźny sposób chroni elementy środowiska, które są ważne dla miasta jak i gminy z punktu widzenia zachowania jej walorów ekologicznych. Zapewniona jest ochrona wód wód głębszych i powierzchniowych, praktycznie brak jest wpływu na lokalny klimat oraz zachowanie terenów zielonych. Realizacja planu miejscowego i projektu zmiany planu pozostanie bez wpływu na przyrodnicze obiekty chronione położone w najbliższym sąsiedztwie. Plan miejscowy jak i projekt zmiany uwzględnia ustalenia zawarte w obecnie obowiązującym studium uwarunkowań i kierunków zagospodarowania przestrzennego Gminy i Miasta Warta. Projekt zmiany planu miejscowego nie powoduje zwiększenia ograniczeń dla terenów rolniczych. Nie dotyczy gruntów leśnych, nie wprowadza ustaleń mogących doprowadzić do dewastacyjnej eksploatacji zasobów naturalnych.

. Brak jest także ingerencji planu w strefę doliny Warty (najwyższy walor przyrodniczy), zapewniona jest ochrona wód głębszych i powierzchniowych, praktycznie brak jest wpływu na lokalny mikroklimat oraz zachowanie terenów zielonych. Realizacja ustaleń planu po jego zmianie pozostanie bez negatywnego wpływu na przyrodnicze obiekty chronione na terenie miasta jak i położone w najbliższym jego sąsiedztwie. Realizacja planu miejscowego po jego zmianie pozostanie bez znaczenia dla najbliższych terenów zamieszkałych obecnie i przewidywanych do zamieszkania w przyszłości..

11. PRZEWIDYWANE ZNACZĄCE ODDZIAŁYWANIA NA ŚRODOWISKO I ICH OCENA

Plan miejscowy jak i projekt zmiany tego planu umożliwią realizację przedsięwzięć mogących zawsze znacząco oddziaływać na środowisko oraz przedsięwzięć mogących potencjalnie znacząco oddziaływać na środowisko. Plan miejscowy wprowadza (a projekt zmiany ich nie uchyla) ustalenia wystarczająco zabezpieczające przed powstaniem szczególnych zagrożeń, które mogą oddziaływać na tereny przyległe. W tym zakresie analiza ustaleń planu i projektu jego zmiany sprowadza się do wniosku, że ostateczny profil możliwych do realizacji przedsięwzięć oraz ich możliwość oddziaływania na środowisko zostanie określony w toku przeprowadzenia procedury oceny oddziaływania na środowisko.

12. PROPOZYCJE ROZWIĄZAŃ ALTERNATYWNYCH DO USTALEŃ PLANU MIEJSCOWEGO I PROJEKTU ZMIANY, W ODNIESIENIU DO GEOGRAFICZNEGO ZASIĘGU DOKUMENTU ORAZ CELÓW I PRZEDMIOTU OCHRONY OBSZARÓW NATURA 2000, A TAKŻE INTEGRALNOŚĆ OBSZARÓW

W granicach obszaru objętego planem miejscowym i projektem zmiany nie występują obszary Natura 2000. Najbliżej położone obszary naturowe to Natura 2000 „Zbiornik Jeziorsko” PLB100002. Na poziomie prognozy oddziaływania na środowisko nie jest możliwe udowodnienie, by ustalenia planu miejscowego lub projektu jego zmiany mogły mieć wpływ na cele i przedmiot ochrony Natura 2000 oraz jego integralność. Brak zatem uzasadnienia do wskazania rozwiązań alternatywnych w stosunku do rozwiązań przedstawionych w planie miejscowym i projekcie zmiany planu.

Plan miejscowy, w tym projekt jego zmiany kompleksowo uwzględnia wymogi ochrony środowiska. Analiza projektu nie wykazała możliwego negatywnego oddziaływania jego

ustaleń na najbliższe obiekty i obszary chronione na podstawie przepisów o ochronie przyrody.

W związku z powyższym nie stwierdzono potrzeby wskazywania rozwiązań alternatywnych.

13.ROZWIĄZANIA MAJĄCE NA CELU ZAPOBIEGANIE, OGRANICZANIE LUB KOMPENSACJĘ PRZYRODNICZĄ NEGATYWNYCH ODDZIAŁYWAŃ NA ŚRODOWISKO USTALEŃ PLANU MIEJSCOWEGO I PROJEKTU JEGO ZMIANY, W SZCZEGÓLNOŚCI NA CELE I PRZEDMIOT OCHRONY OBSZARU NATURA 2000

Możliwe zagospodarowanie terenu zgodnie z ustaleniami planu miejscowego i projektu zmiany tylko lokalnie będzie oddziaływać na środowisko i to w bardzo ograniczonym zakresie. Nie zostaną zmienione istotne parametry powietrza i wód. Nie zostaną zdegradowane lub zniszczone potencjalne siedliska roślin i zwierząt występujących poza granicami opracowania. Możliwe przewidywane zagospodarowanie terenu nie wpłynie na ograniczenie bioróżnorodności pobliskich terenów otwartych. Ustalenia planu i projektu zmiany nie wywołają żadnego negatywnego oddziaływania (przyczynowo - skutkowego) w odniesieniu do najbliższych obszarów Natura 2000. Opracowywanie prognozy do projektu zmiany nie wymuszało weryfikowania ustaleń zmiany planu w odniesieniu do możliwych, negatywnych oddziaływań na elementy środowiska.

Ustalenia planu miejscowego jak i projektu zmiany planu nie generują potrzeby szukania rozwiązań mających na celu zapobieganie, ograniczanie lub kompensację przyrodniczą ich negatywnych oddziaływań na środowisko ponieważ takiego oddziaływania nie stwierdzono. W tym zakresie cele i przedmiot ochrony najbliższych obszarów Natura 2000 nie są zagrożone przez realizację ustaleń planu miejscowego jak i projektu jego zmiany.

14.PROPOZYCJE DOTYCZĄCE PRZEWIDYWANYCH METOD ANALIZY SKUTKÓW REALIZACJI USTALEŃ PROJEKTU ZMIANY PLANU

Wymóg prowadzenia monitoringu skutków realizacji postanowień planu, w tym jego zmiany w zakresie oddziaływania na środowisko wynika z ustawy z dnia 3 października 2008r. o udostępnianiu informacji o środowisku i jego ochronie, udziale społeczeństwa w ochronie środowiska oraz o ocenach oddziaływania na środowisko. Zgodnie z wymogami przepisów odrębnych za monitoring środowiska odpowiadają wyspecjalizowane agendy państwowe (np. PIOŚ). Analizy przeprowadzone na potrzeby niniejszej prognozy wykazały, że zagospodarowanie terenu zgodnie z ustaleniami projektu zmiany planu nie będzie wywoływać negatywnych skutków w środowisku. Ponieważ nie przewiduje się by ustalenia planu bądź projektu jego zmiany wywołały niekorzystne zmiany powietrza, wód powierzchniowych i podziemnych, dlatego prowadzenie bezpośredniego monitoringu poziomu zanieczyszczeń nie uznaje się za potrzebne. Specjalistyczny nadzór prowadzony przez PIOŚ oraz PSSE należy uznać za merytorycznie wystarczający sposób monitorowania poszczególnych elementów środowiska.

15. ANALIZA ISTOTNYCH DLA TERENU OBJĘTEGO PROJEKTEM ZMIANY PLANU MIEJSCOWEGO INNYCH DOKUMENTÓW STRATEGICZNYCH I PROGNOZ DLA NICH WYKONANYCH

Na potrzeby niniejszej prognozy analizowane były prognoza oraz opracowanie ekofizjograficzne sporządzone na etapie projektu *studium uwarunkowań i kierunków zagospodarowania przestrzennego Gminy i miasta Warta w 2016 i 2017 r.*

Analizowano także:

- Program Ochrony Środowiska gminy Warta.
- Plan zagospodarowania przestrzennego województwa łódzkiego przyjęty uchwałą nr LV/679/2018 Sejmiku Województwa Łódzkiego z 28 sierpnia 2018 r.
- Strategia rozwoju województwa łódzkiego 2030.
- Prognozę oddziaływania na środowisko dla projektu Strategii Rozwoju Województwa Łódzkiego 2030;
- Dyrektywę Szkodową.
- Europejską Strategię Zrównoważonego Rozwoju;
- Politykę ekologiczną Państwa w latach 2009-2020;
- Krajową strategię ochrony i umiarkowanego użytkowania różnorodności biologicznej

Analiza w/w dokumentów wykazuje na ich ścisłe powiązanie.

Do sporządzania zmiany obowiązującego planu miejscowego z 2018 r. przystąpiono na podstawie Uchwały Nr XLVII/318/2022 Rady Miejskiej w Warcie z dnia 7 listopada 2022r. Zmiana taka jest możliwa w świetle ustaleń Studium uwarunkowań i kierunków zagospodarowania miasta i gminy Warta przyjętym uchwałą Nr LI/285/17 Rady Gminy i Miasta w Warcie z dnia 29 listopada 2017 r. Wykorzystano dotychczasową prognozę oddziaływania na środowisko i opracowanie ekofizjograficzne dla obszaru całej gminy Warta. Dodatkowo projekt zmiany planu powiązany jest z Miejscowym planem zagospodarowania przestrzennego dla części obszaru miasta Warty uchwalonym przez Radę Miejską w Warcie Uchwałą XLIII/300/2022 z dnia 15 lipca 2022r.

Projekt planu wpisuje się pozytywnie w Krajową Strategię Rozwoju Regionalnego – Regiony, miasta, obszary wiejskie – przyjętą przez Radę Ministrów dnia 13 lipca 2010 r. oraz Strategię rozwoju obszarów wiejskich, rolnictwa i rybactwa na lata 2012–2020 przyjętą przez Radę Ministrów dnia 25 kwietnia 2012 r.

Projekt zmiany planów jest zgodny z Koncepcją Przestrzennego Zagospodarowania Kraju 2030 – przyjętą przez Radę Ministrów dnia 13 grudnia 2011 r.

16. STRESZCZENIE OPRACOWANIA W JĘZYKU NIESPECJALISTYCZNYM

Zgodnie z przepisami dotyczącymi udostępnienia informacji o środowisku i jego ochronie, udziale społeczeństwa w ochronie środowiska oraz o ocenach oddziaływania na środowisko projekt miejscowego planu wymaga przeprowadzenia strategicznej oceny oddziaływania na środowisko. W ramach strategicznej oceny oddziaływania na środowisko sporządza się prognozę oddziaływania na środowisko projektu planu poprzedzoną uzgodnieniem

z Regionalną Dyрекcyj ą Ochrony Środowiska w Łodzi i Powiatowym Państwowym Inspektorem Sanitarnym w Sieradzu zakresu i stopnia szczególności prognozy.

Prognoza oddziaływania na środowisko jest dokumentem sporządzanym obligatoryjnie dla projektu miejscowego planu zagospodarowania przestrzennego. Niniejsze opracowanie zostało przygotowane na potrzeby projektu zmiany miejscowego planu zagospodarowania przestrzennego, który został przyjęty uchwałą Nr LXIV/363/18 Rady Gminy i Miasta w Warcie z dnia 13 Września 2018 roku. Celem zmiany planu jest rozszerzenie działalności na terenach objętych zmianą - 2PU, w szczególności dotyczące dopuszczenia lokalizacji zakładów o zwiększonym lub dużym ryzyku wystąpienia poważnych awarii przemysłowych oraz dopuszczenia lokalizacji instalacji do produkcji biogazu z biodegradowalnych odpadów komunalnych..

Analizie został poddany stan środowiska przyrodniczego, zidentyfikowano jego zagrożenia oraz potencjalne zmiany w wyniku realizacji ustaleń planu, a także w przypadku braku ich realizacji. W przypadku braku realizacji ustaleń planu stan środowiska przyrodniczego nie ulegnie większym zmianom, dla terenów będą obowiązywać dotychczasowe ustalenia obowiązującego miejscowego planu zagospodarowania przestrzennego.

Teren objęty opracowaniem nie jest położony w granicach Nadwarciańskiego Obszaru Chronionego Krajobrazu oraz w bezpośrednim sąsiedztwie obszaru Natura 2000. Projekt zmiany planu nie wprowadza ustaleń mogących negatywnie wpłynąć na walory przyrodnicze i krajobrazowe tych terenów.

W przypadku respektowania wszystkich zapisów planu miejscowego wraz z projektem jego zmiany możliwe zmiany w środowisku będą miały zasięg bardzo ograniczony. Nie przewiduje się negatywnych zmian mogących wpłynąć na funkcjonowanie ekosystemów związanych z terenami rolnymi, leśnymi oraz związanymi z wodami otwartymi.

Obowiązujący plan miejscowy jak i projekt zmiany planu zawiera zapisy mające na celu zapobieganie i ograniczenie ewentualnego negatywnego oddziaływania na środowisko. Zabezpieczają teren przed negatywnymi wpływami antropogenicznymi na poszczególne elementy lokalnego środowiska.

Z uwagi na lokalny zasięg wyklucza się możliwość transgranicznego oddziaływania na środowisko.

Opracowała:

dr Adela Hibner

8 maja 2023r.