

| | |
|--|---|
| BIURO PROJEKTOWE: |  KANVIA PROJEKT RAFAŁ MOSINIAK AL. GRUNWALDZKA 15A, 98-200 SIERADZ NIP: 8272116695 REGON: 387489188 |
| INWESTOR: |  GMINA WARTA RYNEK REYMONTA 1 98-290 WARTA |
| NAZWA ELEMENTU PROJEKTU BUDOWLANEGO: | ZAŁĄCZNIKI PROJEKTU BUDOWLANEGO |
| NR TOMU | TOM III / III |
| NAZWA ZAMIERZENIA BUDOWLANEGO: | ROZBUDOWA ULICY SADOWEJ W MIEJSCOWOŚCI WARTA |
| ADRES OBIEKTU BUDOWLANEGO: | WOJEWÓDZTWO ŁÓDZKIE, POWIAT SIERADZKI, GMINA WARTA Miasto Warta, Obr. 0008: 89/4, 76, 39/9 (39/10 , 39/11), 122 (122/1 , 122/2), 81 (81/1 , 81/2 , 81/3), 39/1 (39/12 , 39/13), 34 (34/1 , 34/2), 33/1 (33/5 , 33/6), 80 (80/1 , 80/2), 33/4 (33/7 , 33/8), 33/3 (33/9 , 33/10) Gmina Warta, Obr. 0035 Proboszczowice: 156, 126, 155 (155/1 , 155/2), 154/1 (154/3 , 154/4), 157/2 (157/3 , 157/4) <i>*w nawiasie oznaczono nr działek po podziale, grubą czcionką oznaczono działki objęte zakresem inwestycji</i> |
| IDENTYFIKATORY DZIAŁEK EWIDENCYJNYCH: | <i>Spis i identyfikatory działek ewidencyjnych przeznaczonych pod inwestycję wg zestawienia na następczej stronie (verte)</i> |
| KATEGORIA OBIEKTU BUDOWLANEGO: | XXV, XXVI, IV |
| DATA OPRACOWANIA I SPRAWDZENIA PROJEKTU: | CZERWIEC 2022r. |

| ZAKRES OPRACOWANIA | FUNKCJA | IMIE I NAZWISKO, NR UPRAWNIEŃ, SPECJALNOŚĆ | PODPIS |
|---------------------------------------|--------------|---|--------|
| BRANŻA DROGOWA | PROJEKTANT | <i>mgr inż. Rafał Mosiniak</i> <i>nr upr. LOD/2539/PWOD/14</i> <i>spec. inżynieryjna drogowa</i> | |
| BRANŻA DROGOWA | SPRAWDZAJĄCY | <i>mgr inż. Michał Kubat</i> <i>nr upr. LOD/4691/PBD/21</i> <i>spec. inżynieryjna drogowa</i> | |
| BRANŻA ELEKTRYCZNA KANAL TECHN. | PROJEKTANT | <i>mgr inż. Łukasz Kaźmierczak</i> <i>nr upr. LOD/2943/PBE/16</i> <i>spec. instalacyjnej w zakr. sieci, instalacji i urządzeń</i> <i>elektrycznych i elektroenergetycznych</i> | |
| BRANŻA ELEKTRYCZNA KANAL TECHN. | SPRAWDZAJĄCY | <i>mgr inż. Jarosław Grzelak</i> <i>nr upr. 128/02/WŁ</i> <i>spec. instalacyjnej w zakr. sieci, instalacji i urządzeń</i> <i>elektrycznych i elektroenergetycznych</i> | |
| BRANŻA SANITARNA | PROJEKTANT | <i>mgr inż. Kinga Mosiniak</i> <i>upr. nr 166/DOS/14</i> <i>spec. instalacyjnej w zakr. sieci, instalacji sanitarnych</i> | |
| BRANŻA SANITARNA | SPRAWDZAJĄCY | <i>mgr inż. Elżbieta Kłoczko</i> <i>nr upr. 3/86/UW</i> <i>spec. instalacyjna w zakr. sieci instalacji</i> <i>i urządzeń wod-kan-gaz</i> | |



Identyfikatory działek ewidencyjnych (miejsce wykonywania robót budowlanych)

101409_4.0008.76

101409_4.0008. 89/4

101409_4.0008. 39/9 (**101409_4.0008. 39/10**, 101409_4.0008. 39/11)

101409_4.0008. 122 (**101409_4.0008. 122/1**, 101409_4.0008. 122/2)

101409_4.0008. 81 (**101409_4.0008. 81/1**, 101409_4.0008. 81/2)

101409_4.0008. 39/1 (**101409_4.0008. 39/12**, 101409_4.0008. 39/13)

101409_4.0008. 34 (**101409_4.0008. 34/1**, 101409_4.0008. 34/2)

101409_4.0008. 33/1 (**101409_4.0008. 33/5**, 101409_4.0008. 33/6)

101409_4.0008. 80 (**101409_4.0008. 80/1**, 101409_4.0008. 80/2)

101409_4.0008. 33/4 (**101409_4.0008. 33/7**, 101409_4.0008. 33/8)

101409_4.0008. 33/3 (**101409_4.0008. 33/9**, 101409_4.0008. 33/10)

101409_5.0035.156

101409_5.0035.126

101409_5.0035.155 (**101409_5.0035.155/1**, 101409_5.0035.155/2)

101409_5.0035.154/1 (**101409_5.0035.154/3**, 101409_5.0035.154/4)

101409_5.0035.157/2 (**101409_5.0035.157/3**, 101409_5.0035.157/4)

**w nawiasie oznaczono nr identyfikatorów działek po podziale, grubą czcionką oznaczono działki objęte zakresem inwestycji*



SPIS ZAŁĄCZNIKÓW TOMU III

| | |
|--|----|
| <i>INFORMACJA DOTYCZĄCA BEZPIECZEŃSTWA I OCHRONY ZDROWIA</i> | 3 |
| <i>UZGODNIENIE NARADY KOORDYNACYJNEJ</i> | 7 |
| <i>PISMO ORANGE SA O ZASOBACH SIECI</i> | 9 |
| <i>WARUNKI TECHNICZNE ZWIK WARTA</i> | 10 |
| <i>UZGODNIENIE ZWIK WARTA</i> | 12 |
| <i>WARUNKI USUNIĘCIA KOLIZJI NEXERA</i> | 13 |
| <i>UZGODNIENIE NEXERA</i> | 17 |
| <i>WARUNKI PRZYŁĄCZENIA PGE</i> | 18 |
| <i>PISMO PGE</i> | 20 |
| <i>WARUNKI USUNIĘCIA KOLIZJI PGE</i> | 21 |
| <i>UZGODNIENIE USUNIĘCIA KOLIZJI PGE</i> | 25 |
| <i>ZGODA NA ROZBIÓRKĘ PGE</i> | 27 |
| <i>UZGODNIENIE ORANGE</i> | 28 |
| <i>UZGODNIENIE NARADY KOORDYNACYJNEJ (KANAL TECHNOLOG.)</i> | 31 |



INFORMACJA DOTYCZĄCA BEZPIECZEŃSTWA I OCHRONY ZDROWIA

❖ ZAKRES OPRACOWANIA

Przedmiotem opracowania jest wykonanie projektu budowlanego dla inwestycji pn. „Rozbudowa ulicy Sadowej w Warcie”.

❖ ZAKRES ROBÓT I KOLEJNOŚĆ REALIZACJI

Zakres robót ujętych w niniejszym opracowaniu projektu budowlanego obejmuje:

- rozbudowę drogi gminnej ul. Sadowej w zakresie:
 - budowy chodnika,
 - przebudowy nawierzchni jezdni,
 - budowy i przebudowy zjazdów,
 - budowy odcinków rowów przydrożnych, oraz
- budowa sieci oświetlenia ulicznego,
- usunięcie kolizji z siecią elektroenergetyczną wraz z podwieszonym światłowodem,
- budowa kanalizacji deszczowej.

Poszczególne obiekty będą wykonywane w następującej kolejności:

- a) roboty ziemne korytowe,
- b) budowa studni rewizyjnych i wpustowych,
- c) budowa kanału i przykanalików,
- d) wykonanie oświetlenia ulicznego oraz usunięcie kolizji z siecią elektroenergetyczną,
- d) zasypanie wykopów,
- e) wykonanie chodników i zjazdów,
- f) wykonywanie nowych warstw nawierzchni,
- h) roboty wykończeniowe i porządkowe.

❖ WYKAZ ISTNIEJĄCYCH OBIEKTÓW BUDOWLANYCH

Projektowana inwestycja będzie realizowana w pobliżu następujących obiektów budowlanych:

- zabudowa mieszkaniowa jednorodzinna,
- napowietrzne i kablowe linie elektroenergetyczne,
- kablowe linie teletechniczne,
- sieć wodociągowa, sieć kanalizacji sanitarnej, sieć kanalizacji deszczowej, sieć gazowa.

❖ ELEMENTY ZAGOSPODAROWANIA DZIAŁKI LUB TERENU, KTÓRE MOGĄ STWARZAĆ ZAGROŻENIE BEZPIECZEŃSTWA I ZDROWIA LUDZI

Na terenie budowy występują następujące elementy mogące stwarzać zagrożenie dla przebywających na nim ludzi:

- prace montażowe w bezpośredniej bliskości linii napowietrznych nN,
- roboty prowadzone w studniach.

Nie projektuje się innych elementów zagospodarowania terenu, które mogą stwarzać zagrożenia bezpieczeństwa i zdrowia ludzi. Podczas wykonywania prac zaleca się wydzielić stanowiska pracy tak, aby nie doszło do kolizji. Stanowiska pracy sprzętu nie mogą kolidować ze stanowiskami pracy ludzi, składowiskami materiałów budowlanych. Stanowisko pracy koparki usytuować tak, aby była możliwa jej bezpieczna praca bez ryzyka uszkodzenia istniejącego uzbrojenia terenu. Dodatkowo należy oznaczyć miejsca, w których przebiegają urządzenia podziemne.

Wskazania dotyczące przewidywanych zagrożeń podczas realizacji robót:

- przy wykonaniu prac montażowych pod napięciem 0,4 kV – możliwość wystąpienia porażenia ze skutkiem śmiertelnym oraz możliwość zagrożenia upadkiem z wysokości ponad 5m (wymagany plan BIOZ),
- podczas montażu opraw na podnośniku w stanie beznapięciowym - możliwość zagrożenia upadkiem z wysokości ponad 5m (wymagany plan BIOZ),
- podczas podłączania kabla do istniejącego obwodu linii oświetlenia drogowego,
- podczas realizacji robót nie występują zagrożenia w rozumieniu Rozporządzenia Ministra Infrastruktury z dn.23.06.2003r. poz. 1126 w sprawie informacji dotyczącej Bezpieczeństwa i Ochrony Zdrowia oraz Planu Bezpieczeństwa i Ochrony Zdrowia.

❖ ZAGROŻENIA WYSTĘPUJĄCE PODCZAS REALIZACJI ROBÓT

Przewidywanym zagrożeniem występującym podczas realizacji robót jest fakt realizowania ich w pasie drogowym. Podczas realizacji robót może wystąpić szereg zagrożeń z uwagi na pracę w bliskim sąsiedztwie maszyn i ludzi.

❖ PROWADZENIE INSTRUKTAŻU PRACOWNIKÓW PRZED PRZYSTĄPIENIEM DO REALIZACJI ROBÓT SZCZEGÓLNIE NIEBEZPIECZNYCH

Każdy pracodawca zgodnie z art. 237, § 1 ustawy z dnia 26 czerwca 1974r. - Kodeks pracy (Dz. U. nr 24, poz. 141 z późn. zm.), nie może dopuścić do pracy pracownika, który nie posiada odpowiednich kwalifikacji lub potrzebnych umiejętności, a także dostatecznej znajomości przepisów oraz zasad bezpieczeństwa i higieny pracy.

Wszystkie roboty powinny być prowadzone przez brygady wykwalifikowanych pracowników. Pracownicy powinni zgodnie z przepisami przejść odpowiednie szkolenie wstępne i szkolenie okresowe (BHP).

Wszyscy pracownicy firmy wykonawczej powinni posiadać niezbędne przeszkolenie BHP. Dodatkowo przed przystąpieniem do poszczególnych robot powinni dostać dokładnie instrukcje od Kierownika Budowy odnośnie bezpiecznego sposobu realizacji robot. Wszystkie prace przebiegać winny pod nadzorem Kierownika Budowy lub Brygadzysty.

Podczas realizacji prac należy wszystkich pracowników zaopatrzyć w środki ochrony indywidualnej. Na placu budowy zastosowane również powinny być zbiorowe środki bezpieczeństwa - wyłączenie fragmentu drogi z ruchu kołowego, oznakowanie robot budowlanych, wydzielone bezkolizyjne stanowiska pracy sprzętu i ludzi itp.

Wszystkie roboty powinny być prowadzone zgodnie z zatwierdzonym Planem Bezpieczeństwa i Ochrony Zdrowia.

Prace szczególnie niebezpieczne w pobliżu urządzeń energetycznych prowadzi się pod nadzorem upoważnionego pracownika – przedstawiciela Zakładu Energetycznego. Pracownicy pracujący przy budowie linii 0,4 kV oraz w obrębie sąsiednich linii 0,4 kV powinni posiadać aktualne świadectwa kwalifikacyjne.

❖ ŚRODKI TECHNICZNE I ORGANIZACYJNE, ZAPOBIEGAJĄCE NIEBEZPIECZEŃSTWOM WYNIKAJĄCYM Z WYKONYWANIA ROBÓT BUDOWLANYCH

Środkiem zapobiegającym ewentualnym niebezpieczeństwom wynikającym z realizacji obiektu w pasie drogowym jest właściwa organizacja ruchu oraz prawidłowe oznakowanie miejsca prowadzonych prac. Takie rozwiązania powinien zawierać projekt zabezpieczenia robót, którego sporządzenie leży po stronie wykonawcy robót.

Teren robót należy oznakować i zabezpieczyć poręczą, barierką lub taśmą ostrzegawczą wokół wykopów, na odległość nie mniejszą niż 1,5 m. Na barierce powinna być umieszczona tablica ostrzegawcza o istniejącym zagrożeniu w przypadku przebywania w pobliżu prowadzonych prac.

Drogi dojazdowe i ciągi piesze powinny być utrzymane we właściwym stanie technicznym, nie stwarzającym zagrożeń dla użytkowników. Nie wolno na nich składować materiałów, sprzętu lub innych przedmiotów.

Miejsca postojowe na terenie prowadzonych prac powinny być wyznaczone tylko dla pojazdów używanych w trakcie wykonywania robót budowlanych.

Strefę niebezpieczną, w której istnieje źródło zagrożenia, należy oznakować i wygradzić jak opisano w części „teren robót”.

Maszyny, urządzenia i sprzęt, które podlegają dozorowi technicznemu, a są eksploatowane na budowie, powinny posiadać dokumenty uprawniające do ich eksploatacji, a osoby je obsługujące powinny posiadać odpowiednie uprawnienia.

Prace montażowe przy montażu prefabrykatów powinny być prowadzone przez uprawnione do takich prac osoby, z zachowaniem zasad bezpieczeństwa. Użytkowanie sprzętu może być dopuszczone po dokonaniu jego odbioru przez kierownika budowy lub uprawnioną osobę.

Pomieszczenia higieniczno – sanitarne winny być zapewnione dla wszystkich pracowników i dostosowane do liczby zatrudnionych, stosowanej technologii i rodzajów pracy oraz warunków w jakich jest ona wykonywana.

W przypadku pracy brygady uprawnionej do Prac Pod Napięciem (PPN) wymagać przestrzegania instrukcji i procedur wykonania prac oraz stosowania specjalistycznego sprzętu ochrony osobistej i narzędzi izolowanych zgodnie z odrębnymi przepisami branżowymi.

Przed wykonywaniem robót ziemnych w bezpośrednim sąsiedztwie sieci, takich jak : elektroenergetyczne, telekomunikacyjne, wodociągowe, kanalizacyjne powinny być wykonane przekopy poszukiwawcze dla ustalenia ich lokalizacji. W czasie wykonywania robót ziemnych miejsca niebezpieczne należy ogrodzić i umieścić napisy ostrzegawcze.

Wykonywanie i rozbieranie umocnień ścian wykopów winno odbywać się pod szczególnym nadzorem. Stan sprzętu mechanicznego używanego przy wykonywaniu robót winien być na bieżąco kontrolowany. Rozpoczynanie pracy sprzętu oraz zmiana stanowiska winny być sygnalizowane przez operatora sprzętu np. sygnałem dźwiękowym.

Wymaga się:

- ręcznego wykonywania wykopów w pobliżu zidentyfikowanych instalacji podziemnych oraz ręcznego głębenia wykopów poszukiwawczych (bez użycia kilofów, drągów i podobnych narzędzi do odspajania gruntu),
- ogrodzenia miejsc niebezpiecznych w czasie wykonywania robót ziemnych i umieszczenia napisów ostrzegawczych, a w miejscach ogólnodostępnych ustawienia balustrad (składających się z deski krawężnikowej o wysokości 0,15 m i poręczy ochronnej umieszczonej na wysokości 1,1 m oraz wolnej przestrzeni między nimi wypełnionej w sposób zabezpieczający przed upadkiem z wysokości) w odległości nie mniejszej niż 1 m od krawędzi wykopu, zaopatrzonych w światło ostrzegawcze koloru czerwonego,
- w przypadkach uzasadnionych względami bezpieczeństwa- szczelnego przykrycia wykopu w sposób uniemożliwiający wpadanie do niego a tym przypadku można zastosować balustrady z lin lub taśmy umieszczone na wysokości 1,1 m i odległości 1 m od krawędzi wykopu),
- projektu organizacji ruchu i prowadzenia robót zgodnie z tym projektem, jeżeli roboty wykonywane są w pasie drogi publicznej,
- obudowania ścian wykopu, odpowiedniego do jego głębokości, struktury gruntu i przewidywanych obciążeń lub wykonania skarp o odpowiednim kącie pochylenia,
- zapewnienia bezpiecznych zejść (wejść) do wykopu (można wykorzystać np. drabinę) – rozmieszczonych maksymalnie co 20 m,
- składowania urobku z wykopu w odległości nie mniejszej niż 0,6 m dla wykopu obudowanego lub poza granicą klina odłamu gruntu, jeżeli wykop nie jest obudowany,

- zapewnienia, aby osoby współpracujące z operatorem (jeżeli do wykonania wykopów używany jest sprzęt zmechanizowany) znajdowały się wyłącznie w zabezpieczonej części wykopu,
- zapewnienia odpowiedniego zabezpieczenia, jeżeli w wykopie gromadzą się szkodliwe opary i gazy, zwłaszcza tam, gdzie eksploatowane są urządzenia napędzane silnikami spalinowymi,
- zapewnienia wykonywania robót przez co najmniej dwie osoby, dla asekuracji, jeżeli wykop ma głębokość większą niż 2 m,
- zapewnienia używania przez pracowników pracujących na drogach odblaskowych kamizelek.

❖ **PODSTAWA PROWADZENIA ROBÓT BUDOWLANO MONTAŻOWYCH**

- Ustawa z dnia 26.06.1974 roku Kodeks Pracy;
- Rozporządzenie Ministra Infrastruktury z dnia 06. 02. 2003 roku w sprawie bezpieczeństwa i higieny pracy podczas wykonywania robót budowlanych
- Rozporządzenie Ministra Pracy i Polityki Socjalnej w sprawie ogólnych przepisów bezpieczeństwa i higieny pracy;
- Rozporządzenie Ministra Gospodarki z dnia 20. 09. 2001 roku w sprawie bezpieczeństwa i higieny pracy podczas eksploatacji maszyn i innych, urządzeń technicznych do robót ziemnych, budowlanych i drogowych ;
- Prawo Budowlane - Ustawa z dnia 07. 07. 1994
- Rozporządzenie Ministra Infrastruktury z dnia 26. 06. 2002 roku w sprawie dziennika budowy, montażu i rozbiórek, tablicy informacyjnej oraz ogłoszenia zawierającego dane dotyczące bezpieczeństwa pracy i ochrony zdrowia.

OPRACOWAŁ:

mgr inż. Rafał Mosiniak

mgr inż. Kinga Mosiniak

mgr inż. Łukasz Kaźmierczak



Starostwo Powiatowe
w Sieradzu

Nr uzgodnień: PODGK.6630.182.2022

Sieradz, dnia: 2022-06-23

PODGK Sieradz
ul. Warneńczyka 1
98-200 Sieradz
tel./fax: (43) 822-57-71, 827-15-10
e-mail: zudp@podgksieradz.pl

PODGK.6630.182.2022

Skoordynowanie lokalizacji projektowanego obiektu : sieć kanalizacji deszczowej, linia energetyczna kablowa oświetlenia ulicznego, usunięcie kolizji ze słupem napowietrznej linii energetycznej wraz z podwieszonym światłowodem w ramach przebudowy ul. Sadowej

Zlokalizowanego : m. Warta obr. 8 ul. Sadowa, gm. Warta obr. Proboszczowice dz. 156

Wnioskodawca :KANVIA PROJEKT Rafał Mośniak
98-200 SIERADZ
ALEJA GRUNWALDZKA 15A

Zlecenie nr z dnia: 2022-06-15

Data wpływu zlecenia: 2022-06-20 Nr ks. korespondencji: PODGK.6630.182.2022

UWAGI:

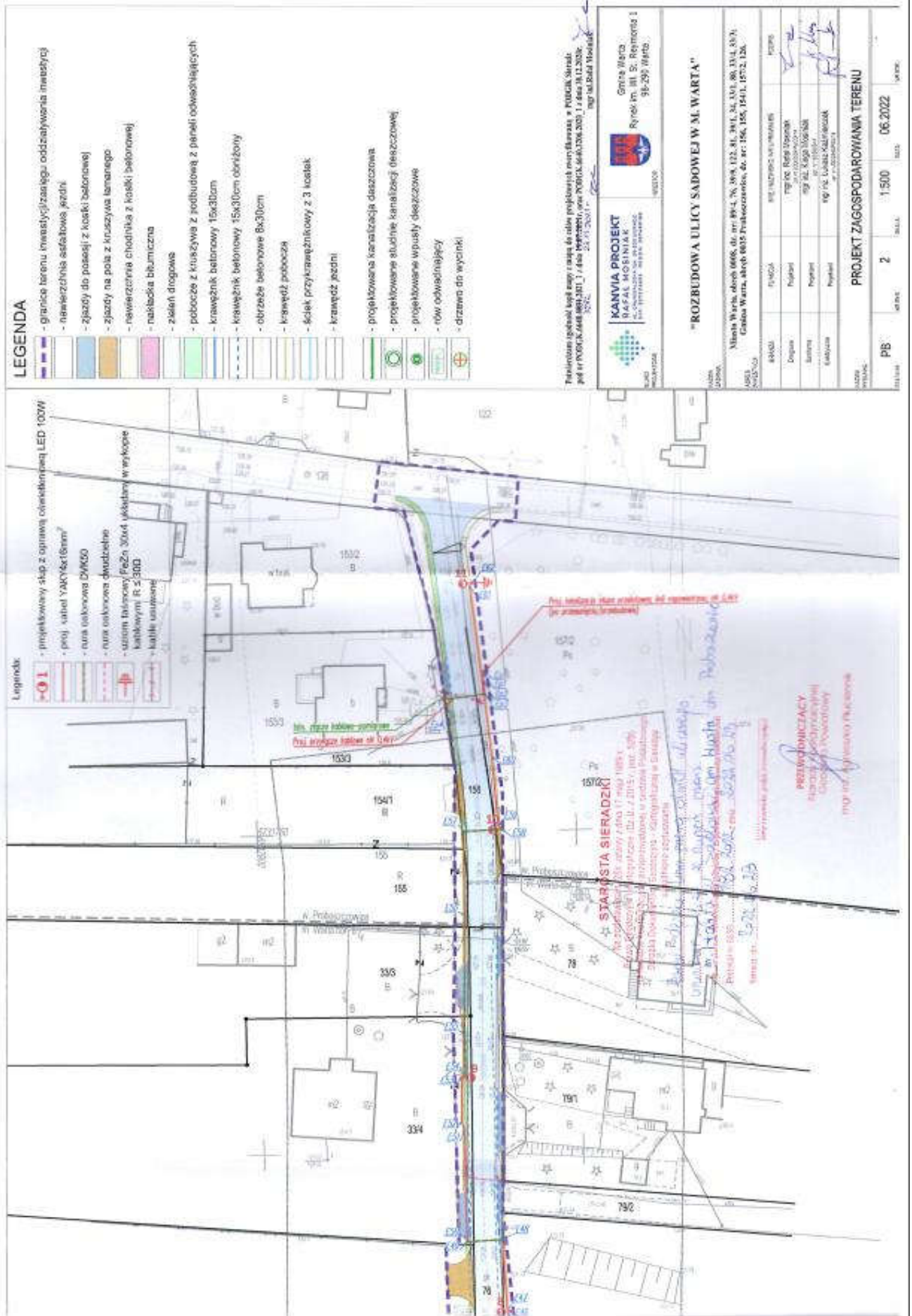
1. Stosownie do art. 43 Ustawy z dnia 7 lipca 1994 r. - Prawo Budowlane (Dz.U. Nr 89 z póź. zm.) inwestor jest zobowiązany do zapewnienia wyznaczenia na gruncie oraz inwentaryzacji powykonawczej obiektów budowlanych wymagających pozwolenia na budowę oraz obiektów, o których mowa w art.29 ust. 1 pkt. 1-4, 10 i 23 oraz ust. 2 pkt. 17 i 26.
2. Rozpoczęcie prac ziemnych wykonawca winien zgłosić z 14 dniowym wyprzedzeniem we właściwym terenie Rejonie Energetycznym, Rejonie Telekomunikacji, Zakładzie Gazowniczym, Zakładzie Wodociągów i Kanalizacji, Spółce Grupy PKP celem potwierdzenia aktualności uzgodnień dokonanych na Naradzie Koordynacyjnej.
3. W celu uzyskania zgody na zajęcie pasa drogowego należy wystąpić do:
 - Zarząd Dróg Krajowych- odnośnie dróg krajowych,
 - Wojewódzki Zarząd Dróg - odnośnie dróg wojewódzkich,
 - Powiatowy Zarząd Dróg- odnośnie dróg powiatowych,
 - Wójtów, Burmistrzów na pozostałym terenie gmin.
4. W celu zachowania niezmiennego położenia znaków osnowy geodezyjnej i znaków granicznych prace ziemne w obrębie tych znaków należy wykonać ręcznie pod nadzorem przedstawiciela jednostki geodezyjnej. W przypadku zniszczenia inwestor ma obowiązek na własny koszt zlecić uprawnionej jednostce wykonawstwa geodezyjnego renowację tych znaków. (art. 15 i art. 48.1 pkt. 3 ustawy z dnia 17 maja 1989 r. Prawo geodezyjne i kartograficzne Dz. U. Nr 30 poz. 163 z póź. zm., oraz art. 277 ustawy z dnia 6 czerwca 1997 r. Kodeks karny Dz. U. Nr 88 poz. 553 z póź. zm.).

ZALECENIA:

Uzgodniono
PRZEWODNICZĄCY
Narady Koordynacyjnej
Geodeta Powiatowy

mgr inż. Agnieszka Ptuciennik







Orange Polska
Hurt
Zarządzanie Zasobami Sieci i IT
Dział Zarządzania Zasobami Infrastruktury
i Obsługi Klienta w Łodzi
ul. Michała Bałuckiego 10/12, 93-273 Łódź
tel.: 42 614 60 88
www.hurt-orange.pl

KANVIA PROJEKT
Rafał Mosiniak
Al. Grunwaldzka 15A
98-200 Sieradz

Łódź, 26 stycznia 2021 r.

Numer pisma: TTISILU/JS.215-2926/21

Temat: Informacja o sieci telekomunikacyjnej w pasie drogi ulicy Sadowej w Warcie.

Szanowni Państwo,

W odpowiedzi na Państwa pismo dotyczące informacji o zasobach sieci w rejonie ul. Sadowej w Warcie, Orange Polska S.A. Dział Zarządzania Zasobami Infrastruktury i Obsługi Klienta w Łodzi informuje, że na odcinku od skrzyżowania z ul. Deczyńskiego do wysokości działki nr 39/4 przy ul. Sadowej posiadamy kanalizację kablową 1-otw. (współczynnik zajętości kanalizacji na tym odcinku wynosi około 40%). Na pozostałym odcinku drogi ul. Sadowej nie posiadamy kanalizacji teletechnicznej ani linii światłowodowej pozwalającej na świadczenie dostępu do usług szerokopasmowych (stan na dzień wydania opinii). Powyższa informacja udzielana jest wyłącznie dla celów projektowych związanych z realizowaną inwestycją i nie stanowi ona zobowiązania Orange Polska S.A. do udostępnienia zasobów w przyszłości.

Udostępnienie zasobów może być zrealizowane wyłącznie na podstawie wcześniej zawartej umowy z Orange Polska S.A.

Z poważaniem
Janusz Skupień



Starszy Specjalista

Zarządzanie Zasobami Infrastruktury i Obsługi Klienta



Zakład Wodociągów i Kanalizacji w Warcie sp. z o.o.

Warta, dnia 7 czerwca 2022r

Znak: ZWIK.DTE.421.5.2022

KANVIA PROJEKT
Rafał Mosiniak
Al. Grunwaldzka 15a
98-200 Sieradz

Zakład Wodociągów i Kanalizacji w Warcie Spółka z o.o.
ul. Fabryczna Praskowa
98-200 Warta
tel. +48 43 8294200

Biuro Obsługi Klienta
ul. Fabryczna Praskowa
98-200 Warta
t. 071 43 8294200

WARUNKI PRZYŁĄCZENIA DO SIECI KANALIZACJI DESZCZOWEJ

Na podstawie art. 19a ustawy o zbiorowym zaopatrzeniu w wodę i zbiorowym odprowadzaniu ścieków z dnia 7 czerwca 2001r. (tj. z dnia 28 czerwca 2019r. Dz.U. 2019 poz. 1437 z późn. zm.) oraz w związku z wnioskiem z dnia 23.05.2022r (data wpływu do ZWIK: 23.05.2022r), Zakład Wodociągów i Kanalizacji w Warcie Sp. o.o. informuje, że dostawę wody i/lub odprowadzenie ścieków/odprowadzenie wód deszczowych i roztopowych do/ z pasa dróg gminnych: **Warta ul. Sadowa, dz. ewid.: 76 obr. 8** należy umożliwić poprzez zaprojektowanie odcinka kanalizacji deszczowej wraz z wpustami ulicznymi według następujących zasad:

zwik.warta@zakw.warta.pl
www.zakw.warta.pl

Kanvia Projekt
ul. Fabryczna Praskowa
98-200 Warta
ul. Wypiel
Praskowa
Krajowa Sieradzka
ul. Włocławski 2016

Biuro projektowe
ul. Włocławski 2016

tel. 227 00 10 029,
22115 2029

I. TECHNICZNE WARUNKI PRZYŁĄCZENIA:

1. Projektowany odcinek kanalizacji deszczowej wykonać z rury PVC-U klasy S bądź z rury PP o sztywności obwodowej nie mniejszej niż 8 kN/m² i średnicy nie mniejszej niż 250 mm. Minimalny spadek 0,3 %. Na sieci przewidzieć studnie rewizyjne prefabrykowane z kręgów żelbetowych o średnicy min. Dn 500 mm w odległościach nie przekraczających 60m oraz przy każdej zmianie kierunku, spadku i przekroju. Miejsce włączenia projektowanej kanalizacji deszczowej:
- istniejąca studnia rewizyjna kanalizacji deszczowej Dn 800 mm o rzędnych 126.50/123.94 zlokalizowana w ul. Sadowej (dz. ewid. 76 obr. 8) w punkcie wg PUWG2000: x-5731410.35, y-6542940.72.
2. Projektowane przykanaliki wpustów ulicznych wykonać z rury PVC-U klasy S bądź PP, o sztywności obwodowej nie mniejszej niż 8 kN/m² o średnicy min. 200 mm ze spadkami w przedziale 1%-60%. Włączenie przykanalika wykonać do projektowanych studni rewizyjnych, w uzasadnionych przypadkach możliwe włączenie poprzez trójnik za pomocą przejścia szczelnego wbudowanego w elementy studni/rury.
3. Wpusty uliczne należy montować na studzienkach betonowych prefabrykowanych bądź z tworzywa sztucznego z osadnikiem. Wysokość przestrzeni osadnikowej min. 0,95 m. Maksymalna głębokość wpustu ulicznego z osadnikiem nie może przekraczać 3,5 m.
4. Należy stosować wpusty uliczne kotnierzowe, z rusztem żeliwnym mocowanym w korpusie zawiasowo.

II. PARAMETRY TECHNICZNE.

1. Projekt należy wykonać uwzględniając wymagania właściwości fizyczne gruntu, obecność wód gruntowych, bliskość fundamentów, bliskość innej infrastruktury technicznej, bliskość drzew lub silny rozrost korzeni, ochrona przed przemarzaniem.
2. W przypadku braku możliwości ułożenia przewodu wodociągowego na głębokości określonej w wytycznych będących załącznikiem do niniejszych warunków, ułożenie przewodu wymaga zabezpieczenia przed wpływem ujemnych temperatur poprzez zastosowanie odpowiedniej izolacji i wzmocnienia gruntu.
3. W razie konieczności automatycznego napowietrzania i odpowietrzania sieci wodociągowej, w projekcie należy uwzględnić montaż zespołu napowietrzającego-odpowietrzającego.

III. INFORMACJE FORMALNO-PRAWNE.

1. Projektowana sieć kanalizacji deszczowej wymaga sporządzenia dokumentacji określonej w przepisach Prawa Budowlanego.

ZWIK Warta



KANVIA PROJEKT
RAFAŁ MOSINIAK

• KANVIAPROJEKT@GMAIL.COM • GRUNWALDZKA 15A • 98-200 SIERADZ • STR. 10



Zakład Wodociągów i Kanalizacji w Warcie sp. z o.o.

2. Projektowane wpusty uliczne lokalizować w pasach dróg publicznych, a w przypadku braku takiej możliwości należy uregulować stan prawny ich lokalizacji w gruntach prywatnych poprzez ustanowienie służebności przesyłu.
3. W związku z potrzebą wyeliminowania zagrożeń wynikających z możliwej kolizji między usytuowanymi na tym samym terenie innymi sieciami uzbrojenia terenu / W przypadku, gdy po wydaniu niniejszych warunków zaistnieje ryzyko kolizji między sytuowanymi na tym samym terenie sieciami uzbrojenia terenu*. ZWIK Warta informuje, że należy złożyć wniosek do Starosty Sieradzkiego o objęcie naradą koordynacyjną sytuowania projektowanej sieci oraz przyłączy.
4. Przed przystąpieniem do wykonania wpustów ulicznych, należy przedłożyć w siedzibie spółki (ZWIK Warta) **dokumentację techniczną (w tym projekt) wraz z wymaganymi uzgodnieniami i pozwoleniami** w celu pisemnego uzgodnienia.
5. Zgodnie z art. 43 ustawy z dnia 7 lipca 1994 r. - Prawa Budowlane [tekst jednolity: Dz.U. 2013.1409 z póź. zm.] inwestor zobowiązany jest do wykonania geodezyjnej inwentaryzacji powykonawczej.
6. Niniejsze warunki przyłączenia są ważne przez okres 2 lat od dnia ich wydania.

Zakład Wodociągów i Kanalizacji w Warcie sp. z o.o.
ul. Taborowa 80
09-200 Warta
tel. +48 43 812 111

Biuro Projektów i Inżynierii Środowiska
ul. Taborowa 80
09-200 Warta
tel./fax +48 43 812 111

rybnicki@zswik.warta.pl
www.zswik.warta.pl

Kraj. Rejestr. Sąd. dla Sąd. Sieradzki
w Łodzi
KRS 000046164
Kraj. Rejestr. Sąd. dla Sąd. Sieradzki
N. 005 0000128

Konto bankowe
80 000 112 11

NIP 527-00-1109
REGON 140243

Inżynier
Inżynierii Środowiska
Marcin Łuczak

.....
Imię i nazwisko/pieczątko

*) niepotrzebne skreślić

Sporządził i prowadzi sprawę: (Marcin Łuczak tel. 500033283 e-mail: m_luczak@zswikwarta.pl /

liczba egz. 2:

1. adresat

2. o/a ZWIK.DTE.421



Zakład Wodociągów i Kanalizacji w Warcie sp. z o.o.

Znak: ZWIK.DTE.66.59.2022

Warta, dnia 27 czerwca 2022r

KANVIA PROJEKT
Rafał Mosiniak
Al. Grunwaldzka 15a
98-200 Sieradz

Zakład Wodociągów
i Kanalizacji w Warcie
spółka z o.o.
ul. Tadeusza Kościuszki 9
98-200 Warta
tel. +48 43 8258260

PROTOKÓŁ

uzgodnienia/zaopiniowania dokumentacji technicznej/projektu budowlano-wykonawczego,
sposobu prowadzenia prac oraz warunków i sposobów dokonywania przez przedsiębiorstwo
kontroli robót*

Biuro Obsługi Klienta
ul. Tadeusza Kościuszki 9
98-200 Warta
tel/fax +48 41 8295401

Nazwa zadania inwestycyjnego /temat opracowania/

Rozbudowa ulicy Sadowej w Warcie

Inwestor i adres:

Gmina Warta, Rynek im. Wł. St. Reymonta 1, 98-290 Warta

adres inwestycji: m. Warta dz. 89/4, 76, 39/9; 122, 81, 39/1, 34, 33/1, 80, 33/4, 33/3 obr. 8
m. Proboszczowice dz. 156, 155, 154/1, 157/2, 126

zwikwarta@zwikwarta.pl
www.zwikwarta.pl

Sąd Rejonowy
w Łodzi Śródmieście
w Łodzi
KR Wydział
Krajowego
Rejestru Sądowego
Nr KRS 000017696

Dokumentację wydaną na podstawie warunków przyłączenia znak ZWIK: ZWIK.DTE.421.5.2022

a) uzgodniono / nie uzgodniono*

b) zaopiniowano / nie zaopiniowano*

pod względem poprawności zastosowanych rozwiązań i sposobu prowadzenia prac oraz
warunków i sposobów dokonywania przez przedsiębiorstwo kontroli robót.

Wnioski i uwagi końcowe

a) dokumentacja nadaje się / nie nadaje* się do realizacji po uwzględnieniu i uzupełnieniu
poniższych uwag:

- zakres prac remontu ulicy ma obejmować regulację istniejącej infrastruktury wodociągowej oraz
kanalizacyjnej (m.in. studni i zasuw)

b) rozpoczęcie prac może nastąpić po wcześniejszym zgłoszeniu do ZWIK w Warcie

c) wykonawca może przystąpić do realizacji jeśli w ciągu 7 dni od daty wpływu wniosku do ZWIK
Warta nie zostaną do niego wniesione uwagi

d) załącznikami do protokołu końcowego odbioru robót są: protokoły robót ulegających
zasypianiu podpisane przez przedstawiciela ZWIK, geodezyjna inwentaryzacja powykonawcza,
protokół odbioru nawierzchni przez właściciela drogi, chodnika, pobocza wraz z badaniem słupnia
zageszczenia gruntu.

Kapitał zakładowy
8 000 412 zł

NIP 827-00-10 679,
REGON 730157423

Protokół zatwierdził
Inżynier
Inżynieria Rodzowska
Marcin Łuczak

Sporządził i prowadzi sprawę: (Marcin Łuczak, tel. 500 033 283 e-mail: m_luczak@zwikwarta.pl)

liczba egz. 2:

- adresat

- o/a ZWIK DTE

ZWIK Warta





Nr warunków: SIE-506229_2022.06.14_1_#529

Warszawa, 14-06-2022

KANVIA PROJEKT RAFAŁ MOSINIAKul. ALEJA
GRUNWALDZKA 15A, 98-200 SIERADZ
e-mail: kanviaprojekt@gmail.com

WARUNKI TECHNICZNE

Szanowni Państwo,
w odpowiedzi na Państwa wniosek z dn. 13.06.2022 z prośbą o wydanie warunków na przebudowę sieci teletechnicznej Nexera zlokalizowanej w ul. Sadowej w m. Warta przedstawionej w projekcie wykonawczym dotyczącym zamierzenia inwestycyjnego:

- Inwestor: Gmina Warta ul. Rynek Reymonta 1 98-290
- Dokumentacja: „Rozbudowa ul. Sadowej w Warcie”
- Obiekt i adres: działki Miasto Warta, obręb 0008, dz. nr: 89/4, 76, 39/9, 122, 81, 39/1, 34, 33/1, 80, 33/4, 33/3; Gmina Warta, obręb 0035 Proboszczowice, dz. nr: 156, 155
- Opracowanie: Projekt Zagospodarowania Terenu
- Data 05. 2022

informujemy, że projektowana inwestycja koliduje z istniejącą siecią telekomunikacyjną NEXERA Sp z o.o. znajdującą się w infrastrukturze dzierżawionej. W związku z tym należy, na koszt naruszającego stan istniejący, opracować projekt i wykonać przebudowę istniejących urządzeń telekomunikacyjnych wchodzących w kolizję z projektowaną inwestycją, zwracając szczególną uwagę na normatywne odległości w zakresie zbliżeń i skrzyżowań elementów uzbrojenia terenu. Dla odcinków przebudowanych wymagane jest przejęcie gwarancji przez Inwestora. Okres gwarancji wynosi 7 lat. Terminy liczone są od daty przekazania infrastruktury po przebudowie. Wykonawca przystępując do prac na infrastrukturze Nexera, zobowiązany jest do przestrzegania i stosowania standardów w zakresie bezpieczeństwa i kontroli dostępu w zakresie:

- uzgodnienia terminu rozpoczęcia prac,
- prowadzenia prac wyłącznie pod nadzorem właścicielskim ze strony operatora,
- oznaczania miejsca prowadzenia prac tablicą informacyjną

Szczegółowy sposób postępowania dla powyższych wymagań został zapisany poniżej:

- **Linia pomarańczową** naniesiona została sieć Nexera w infrastrukturze energetycznej
- **Linia żółtą** naniesiono przyłącza do budynków jednorodzinnych zlokalizowanych w zakresie opracowania.

Sieć Nexera zrealizowana została z dofinansowaniem unijnym w ramach POPC „Powszechny dostęp do szybkiego Internetu”, Działania 1.1 „Wylimitowanie terytorialnych różnic w możliwości dostępu do szerokopasmowego Internetu o wysokich przepustowościach”. Zgodnie z wymaganiami POPC posiada minimum 30% nadmiarowych włókien i jest to nie mniej niż 6. Infrastruktura Nexera posiada wolne zasoby wystarczające do zaspokojenia potrzeb społecznych w zakresie dostępu do usług do usług szerokopasmowych w obszarze wspólnym z inwestycją drogową na odcinku wskazanym poniżej.





- W przypadku infrastruktury na której zainstalowane są kable telekomunikacyjne Nexery projekt należy uzgodnić z gestorem tej infrastruktury.
4. Przebudowywaną sieć należy projektować na terenie, który jest własnością gestora drogi. W przypadku, gdy nie będzie takiej możliwości i sieć zostanie zaprojektowana na gruntach osób trzecich, Inwestor zobowiązany jest zapewnić zgodę właściciela działki na lokalizację infrastruktury telekomunikacyjnej oraz dostęp do infrastruktury w celu jej konserwacji i utrzymania na rzecz Nexera. Zobowiązany jest również do pokrycia jej kosztów. W przeciwnym razie wszelkie roszczenia osób fizycznych i prawnych z tytułu posiadania sieci na gruntach osób trzecich będą obciążały Inwestora;
 5. Materiały wykorzystane do przebudowy muszą mieć parametry nie gorsze niż aktualnie zastosowane.
 6. Dane techniczne potrzebne do opracowania projektu przebudowy kabli światłowodowych zostaną udzielone przez operatora, jednakże nie zwalnia to projektanta od dokonania wizji lokalnej w terenie;
 7. W związku z tym, że ilość sieci może ulec zmianie w okresie od dnia wydania niniejszych warunków do czasu rozpoczęcia przebudowy infrastruktury, Inwestor jest zobowiązany do przebudowy wszystkich kabli znajdujących się w obszarze objętym niniejszymi warunkami technicznymi wg stanu z dnia przekazania Inwestorowi placu budowy.
 8. **Projekt należy przesłać uzgodnić z Nexera** przesyłając na adres e-mail: uzgodnij@nexera.pl lub Nexera Sp. z o.o. al. Jana Pawła II 29, 00-867 Warszawa.
 9. Wszystkie prace związane z infrastrukturą telekomunikacyjną należy wykonywać zgodnie z obowiązującymi przepisami techniczno - budowlanymi oraz zatwierdzonym i uzgodnionym z Nexera projektem a także pod ścisłym nadzorem przedstawicieli służb technicznych operatora.
 10. Roboty budowlano - montażowe należy zlecić wyłącznie firmie specjalizującej się w robotach teletechnicznych, która posiada udokumentowane doświadczenie w budownictwie telekomunikacyjnym.
 11. **Rozpoczęcie prac**, dla zatwierzonego przez Nexerę projektu, musi poprzedzić **zgłoszenie** przesłane z wyprzedzeniem minimum 14 DR (dni roboczych) na adres utrzymanie@nexera.pl. Wykonywanie prac na sieci Nexera bez zgłoszenia jest naruszeniem własności i będzie zgłaszane organom ścigania.
Zgłoszenie powinno zawierać:
 - a. harmonogram prowadzenia prac
 - b. niniejsze uzgodnienie
 - c. kontakt do kierownika robót
 - d. dokumenty wymagane prawem budowlanym z kopia zatwierdzenia projektu przez operatora oraz inne dokumenty określone na etapie projektowania.
 12. Z uwagi na usługi jakie Nexera świadczy na rzecz OSE (Operator Sieci Edukacyjnej), opracowując harmonogram, przerwy w łączności należy ograniczyć do minimum i alokować poza godzinami pracy placówek oświatowych. Każda przerwa wymaga zgłoszenia na adres utrzymanie@nexera.pl w celu wyznaczenia i nadzorowania prac planowych. W przypadku uszkodzenia w trakcie prac sieci telekomunikacyjnej Nexera Sp. z o.o. Wykonawca zobowiązany jest niezwłocznie powiadomić o tym fakcie Operatora dzwoniąc do Centrum Nadzoru Sieci tel. 52-329-06-18, e-mail: utrzymanie@nexera.pl
 13. Dla przebudowanej infrastruktury należy **opracować dokumentację powykonawczą**, dostarczyć inwentaryzację geodezyjną, protokoły odbiorów od gestorów podbudowy dzierżawionej, oraz zarządców lub właścicieli nieruchomości.





14. Realizację prac zgodnie z niniejszym uzgodnieniem potwierdzić notatką służbową lub protokołem odbioru (przy udziale Nexera). Dołączyć dokumentację fotograficzną prac ulegających zakryciu.
15. Z uwagi na zmianę trasy infrastruktury Nexera należy dostarczyć:
 - a. szkice geodezyjne - najpóźniej w dniu odbioru.
 - b. inwentaryzację geodezyjną przebudowanej infrastruktury w wersji elektronicznej (w plikach dxf oraz pdf) w terminie do 3 mies od odbioru.
16. Odpłatność za niniejsze warunki techniczne należy wnieść zgodnie z treścią fa-ry vat. Odpłatność z tytułu: uzgodnienia projektu, asysty technicznej i odbioru obciąży Inwestora i naliczona zostanie zgodnie z cennikami Nexera oraz gestorów podbudowy dzierżawionej.
17. Niniejsze warunki techniczne ważne są do 30.12.2022.

Zatwierdził:

Wojciech Pietrzycki
Projektant
Tel. 727 651 139
e-mail: wojciech.pietrzycki@iris-telecommunication.pl



Signed by /
Podpisano przez:

Wojciech Mirosław
Pietrzycki

Date / Data:
2022-06-14 11:21



Unia Europejska
Europejski Fundusz
Rozwoju Regionalnego





Nr: SIE-506229_2022.07.01_1_#529

Warszawa, 01-07-2022

KANVIA PROJEKT RAFAŁ MOSINIAK
ul. ALEJA GRUNWALDZKA 15A, 98-200 SIERADZ
e-mail: kanviaprojekt@gmail.com

UZGODNIENIE

W odpowiedzi na Państwa wniosek wysłaną drogą elektroniczną z dn. 29.06.2022 o uzgodnienie projektu budowlano wykonawczego dotyczącego zamierzenia inwestycyjnego:

- Inwestor: Gmina Warta ul. Rynek Reymonta 1 98-290
- Dokumentacja: „Rozbudowa ul. Sadowej w Warcie”
- Obiekt i adres: działki Miasto Warta, obręb 0008, dz. nr: 89/4, 76, 39/9, 122, 81, 39/1, 34, 33/1, 80, 33/4, 33/3; Gmina Warta, obręb 0035 Proboszczowice, dz. nr: 156, 155
- Opracowanie: BRANŻA ELEKTRYCZNA – usunięcie kolizji elektroenergetycznej i teletechnicznej
- Data 06. 2022

Informujemy, że powyższy projekt uzgadniamy bez uwag.

Zatwierdził:
Wojciech Pietrzycki
Projektant
Tel. 727 651 139
e-mail: wojciech.pietrzycki@iris-telecommunication.pl



Signed by /
Podpisano przez:
Wojciech Piotr Pietrzycki
Date / Data:
2022-07-01 11:41



WP-1
(wz 01.10.2019)
Sieradz, 15-06-2022 r.
22-D3/S/04194.

Załącznik nr 1 do umowy nr 22-D3/UP/04194 o przyłączenie do sieci.

Gmina Warta
Warta
rynek im. Władysława Stanisława Reymonta 1
98-290 Warta

**Warunki przyłączenia nr 22-D3/WP/04194 dla Podmiotu V grupy przyłączeniowej
do sieci dystrybucyjnej o napięciu znamionowym 0,4 kV**

Nazwa obiektu przyłączanego do sieci: oświetlenie uliczne

Lokalizacja: gmina Warta, miejscowość Warta, ul. Sadowa, nr dz. 76; 89/4; 39/9 ; 122 ; 81 ; 39/1 ; 34 ; 33/1 ; 80 ; 33/4 ; 33/3; obr. Proboszczewice - 156 ; 155 ; 154/1 ; 157/2 ; 126

Na podstawie rozporządzenia Ministra Gospodarki z dnia 04 maja 2007r. w sprawie szczegółowych warunków funkcjonowania systemu elektroenergetycznego (Dz.U. nr 93 z 2007r. poz. 623 z późn. zm.), w odpowiedzi na wniosek z dnia 26-05-2022, określa się następujące warunki przyłączenia:

- 1 Miejsce przyłączenia: **złącze nr 3-1862-01-02 w linii kablowej nN ustawione przy działce nr 55.**
- 2 Miejsce dostarczenia energii elektrycznej stanowiące jednocześnie miejsce rozgraniczenia własności sieci dystrybucyjnej PGE Dystrybucja S.A. i instalacji Podmiotu Przyłączanego: **zaciski na listwie zaciskowej za układem pomiarowo-rozliczeniowym w kierunku instalacji odbiorcy.**
- 3 Moc przyłączeniowa: **9,00 kW** – zasilanie podstawowe.
- 4 Rodzaj przyłącza: **kablowe.**
- 5 Zakres niezbędnych zmian w sieci związanych z przyłączeniem:
 - 5.1 **wybudować przyłączy YAKXS 4x35 mm² o długości do 5 m od miejsca przyłączenia wym. w pkt 1, przyłączy zakończone złączem kablowo-licznikowym ustawionym przy działce nr 55 z pasem drogi oznaczonej nr działki 76.**
- 6 Wymagania w zakresie budowy instalacji odbiorcy:
 - 6.1 Od złącza pomiarowego do miejsca odbioru wybudować wewnętrzną linię zasilającą spełniającą wymogi określone w Rozporządzeniu Ministra Infrastruktury z dn. 12 kwietnia 2002r w sprawie warunków technicznych, jakim powinny odpowiadać budynki i ich usytuowanie (Dz. U. nr 75 poz. 690) z późniejszymi zmianami.
- 7 Miejsce zainstalowania układu pomiarowo-rozliczeniowego: **złącze kablowo-pomiarowe nN ustawione przy działce nr 55 z pasem drogi oznaczonej nr działki 76.**
- 8 Wymagania dotyczące układu pomiarowo-rozliczeniowego i systemu pomiarowo-rozliczeniowego:
 - 8.1 zastosować bezpośredni układ pomiarowo-rozliczeniowy na napięciu 0,4 kV z licznikiem 3-fazowym energii elektrycznej zapewniającym jednokierunkowy pomiar energii czynnej,
 - 8.2 układ pomiarowo-rozliczeniowy winien spełniać wymagania techniczne dla układów i systemów pomiarowych w szczególności wymagania dla kategorii C1 określone w „Instrukcji Ruchu i Eksploatacji Sieci Dystrybucyjnej” (IRiESD) obowiązującej w PGE Dystrybucja S.A. oraz „Wytucznych do budowy systemów elektroenergetycznych w PGE Dystrybucja S.A.”.
- 9 Rodzaj i usytuowanie zabezpieczenia głównego:
 - 9.1 **wyłącznik nadmiarowo-prądowy o wartości prądu znamionowego 16 [A],**
 - 9.2 **ww. zabezpieczenie usytuować w złączu kablowo-licznikowym,**
- 10 Jako system dodatkowej ochrony od porażeń przyjąć samoczynne wyłączenie zasilania w czasie określonym w obowiązujących normach. Układ pracy sieci zasilającej 0,4 kV: **TN-C**
- 11 Wymagany stosunek poboru energii biernej do czynnej w miejscu dostarczenia nie może być większy niż $\text{tg } \phi = 0,4$.
- 12 Poziom zmienności parametrów technicznych energii elektrycznej w sieci mieści się w granicach przywołanego wyżej Rozporządzenia Ministra Gospodarki.
- 13 Instalacje i urządzenia elektryczne należące do Odbiorcy powinny zapewniać bezpieczeństwo użytkownika, a przede wszystkim ochronę przed porażeniem prądem elektrycznym oraz ochronę przed przepięciami łączeniowymi i atmosferycznymi występującymi w sieci energetycznej, powstaniem pożaru, wybuchem i innymi szkodami. Wszelkie prace powinny wykonać osoby posiadające odpowiednie uprawnienia i kwalifikacje do prowadzenia robót elektrycznych.
- 14 Informacje dodatkowe:
 - 14.1 warunki przyłączenia są ważne 2 lata od daty ich doręczenia,
 - 14.2 realizacja inwestycji związanych z przyłączaniem obiektu Wnioskodawcy będzie dokonywana na zasadach określonych w umowie o przyłączenie do sieci dystrybucyjnej. Realizacja warunków przyłączenia (w tym rozpoczęcie prac projektowych) wymaga podpisania w okresie ważności warunków przyłączenia umowy o przyłączenie.
- 15 Uwagi dodatkowe:

Chronione
w PGE Dystrybucja S.A.



15.1 PGE Dystrybucja S.A. zastrzega sobie prawo zmiany zakresu rzeczowego prac, wynikających ze zmian stanu sieci i jej konfiguracji lub utrudnień w budowie urządzeń.

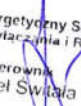
15.2 Zmiany wpływające na zwiększenie opłaty za przyłączenie wymagają akceptacji Podmiotu Przyłączonego oraz zmiany umowy o przyłączenie.

15.3 3-1862 Warta 19

Warunki przyłączenia opracował:
Marek Mielczarek

Warunki przyłączenia zatwierdził.

Rejon Energetyczny Sieradz
Wydział Przewodzenia i Rozwoju
Kierownik
Paweł Świąta



Chronione
w PGE Dystrybucja S.A.





PGE Dystrybucja S.A.
Oddział Łódź
Rejon Energetyczny Sieradz
98-200 Sieradz, ul. Wojska Polskiego 98
tel.: (+48 42) 675 10 00
fax: (+48 43) 826 72 02
e-mail: sieradz.oid@pgedystrybucja.pl

Sieradz, 29 czerwca 2022 r.

L. dz. /RM/2161/2022

Egz. nr 1

KANVIA PROJEKT
Rafał Mosiniak
Al. Grunwaldzka 15
98-200 Sieradz

W odpowiedzi na otrzymaną w dniu 27.06.2022r. prośbę o uzgodnienie projektu budowy oświetlenia ulicznego w ramach rozbudowy ul. Sadowej w Warcie, informujemy, że ze względu na określoną w warunkach przyłączenia granicę własności i eksploatacji urządzeń, przedstawiony przez Państwa zakres dotyczy instalacji abonenckiej. Wobec tego nie podlega on uzgodnieniu z naszej strony.

Sprawę w Rejonie Energetycznym prowadzi pracownik Wydziału Majątku Sieciowego Pan Michał Zychowicz – kontakt: (42) 240 33 31, michal.zychowicz@pgedystrybucja.pl.

PGE Dystrybucja S.A.
Oddział Łódź
Rejon Energetyczny Sieradz
Dyrektor
podpis, pieczęć Karolczak

Zał. 1/2 egz.

1. Zał. nr 1 – projekt (2 egz.)

Wykonano w 2 egzemplarzach

1. Egzemplarz nr 1 – adresat

2. Egzemplarz nr 2 – aa

Wykonał: Michał Zychowicz

PGE DYSTRYBUCJA SPÓŁKA AKCYJNA Z SIEDZIBĄ W LUBLINIE, 20-340 LUBLIN, UL. GARBARSKA 21A, WPISANA DO REJESTRU PRZEDSIĘBIORCÓW PROWADZONEGO PRZEZ SĄD REJONOWY LUBLIN-WŚCHÓD W LUBLINIE Z SIEDZIBĄ W ŚWIDNIKU, VI WYDZIAŁ GOSPODARCZY POD NR KRS: 0000343124, NIP: 946-25-93-855, REGON: 060552840, KAPITAŁ ZAKŁADOWY: 9 729 424 160 ZŁ W PEŁNI OPLACONY. KONTO BANKOWE: BANK PEKAO S.A. O/WARSZAWA, AL. JEROZOLIMSKIE 2, 00-400 WARSZAWA, NR 40 1240 6016 1111 0010 2859 5194, www.pgedystrybucja.pl





Sieradz, 26 maja 2022 r.
L. dz. /RM/ 2570 /2022
Egz. nr 1

Warunki usunięcia kolizji nr 03RM/MZ/22/2022

Gmina Warta
Rynek im. W. Reymonta 1
98-290 Warta

WARUNKI USUNIĘCIA KOLIZJI

PGE Dystrybucja S.A. („Spółka”) odpowiadając na wniosek z dnia 24.05.2022r. nr 03-Kan.-4560-2022 dotyczący usunięcia kolizji istniejącej sieci elektroenergetycznej z inwestycją określa następujące warunki przebudowy/przeniesienia urządzeń elektroenergetycznych wchodzących w skład sieci elektroenergetycznej PGE Dystrybucja S.A., kolidujących z projektowaną inwestycją:

rozbudowa ul. Sadowej w Warcie.

1. Miejsce występowania kolizji:

dz. 153/3, 156, 157,2, ob. geod. Proboszczowice, gm. Warta.

2. Istniejące urządzenia elektroenergetyczne wchodzące w kolizję z projektowaną inwestycją, będące własnością PGE Dystrybucja S.A.:

a) linia napowietrzna nN 0,4 kV 4 x AL 50 mm² wraz z przyłączem kablowym YAKY 4 x 35 mm² (dz. 153/3) i złączem nr 3-1826-01-02 – obwód nr 1 stacji 15/0,4 kV Proboszczowice 2 nr 3-1826.

Stan techniczny urządzeń elektroenergetycznych jest dobry oraz umożliwia ich wykorzystywanie do dostarczania energii elektrycznej do odbiorców zgodnie z przepisami prawa i wymogami dla tego typu urządzeń oraz celem, dla którego mają służyć. Przedmiotowe urządzenia elektroenergetyczne są stale wykorzystywane do dostarczania energii elektrycznej do odbiorców.

PGE DYSTRYBUCJA SPÓŁKA AKCYJNA Z SIEDZIBĄ W LUBLINIE, 20-340 LUBLIN, UL. GARBARSKA 21A, WPISANA DO REJESTRU PRZEDSIĘBIORCÓW PROWADZONEGO PRZEZ SĄD REJONOWY LUBLIN-WSCHÓD W LUBLINIE Z SIEDZIBĄ W ŚWIDNIKU, VI WYDZIAŁ GOSPODARCZY POD NR KRS: 0000343124, NIP: 946-25-93-855, REGON: 060552840, KAPITAŁ ZAKŁADOWY: 9 729 424 160 ZŁ W PEŁNI OPLACONY. KONTO BANKOWE: BANK PEKAO S.A. O/WARSZAWA, AL. JEROZOLIMSKIE 2, 00-400 WARSZAWA, NR 40 1240 6016 1111 0010 2859 5194, www.pgedystrybucja.pl



3. Ewentualna zmiana lokalizacji urządzeń wskazanych w pkt. 2 jest możliwa wyłącznie w przypadku zawarcia ze Spółką umowy usunięcia kolizji i pokrycia wszystkich kosztów związanych ze zmianą lokalizacji ww. urządzeń.
4. W celu usunięcia przewidywanej (występującej) kolizji urządzeń elektroenergetycznych należy:
 - a) Przebudować/przenieść/odtworzyć urządzenia wskazane w pkt. 2, stosując Wytyczne do budowy systemów elektroenergetycznych PGE Dystrybucja S.A., w następującym zakresie:
 - i. Wymiany na żerdź wirowaną wraz ze zmianą lokalizacji słupa nr 8 linii napowietrznej nN 0,4 kV wraz z przełożeniem przyłącza do dz. 153/3 i przestawieniem złącza nr 3-1826-01-02.**
 - b) Opracować projekt budowlany i wykonawczy, zawierający oddzielną część dotyczącą przebudowy/przeniesienia/odtworzenia urządzeń elektroenergetycznych PGE Dystrybucja S.A. oraz sporządzić na jego podstawie kosztorys inwestorski.
 - c) Prace należy wykonać w sposób, który nie powoduje przerw w dostawie energii elektrycznej dla odbiorców przyłączonych do sieci elektroenergetycznej. W przypadku konieczności wyłączenia, niezbędne jest uzyskanie zgody PGE Dystrybucja i ustalenie warunków wyłączenia. Należy przewidzieć konieczność zabezpieczenia ciągłości dostaw energii elektrycznej.
 - d) Przed zawarciem umowy usunięcia kolizji uzgodnić dokumentację techniczno-prawną (lit. b) wraz z kosztorysem inwestorskim z: **PGE Dystrybucja S. A. Oddział Łódź Rejon Energetyczny Sieradz** w zakresie przebudowy/przeniesienia/odtworzenia urządzeń elektroenergetycznych.
 - e) Uzyskać niezbędne pozwolenia na budowę przeniesionych/odtworzonych urządzeń lub dokonać zgłoszenia, o którym mowa w art. 30 Ustawy z dnia 7.07.1994 r. Prawo Budowlane (t. j. Dz.U. z 2019 r. poz. 1186).
 - f) Przed zawarciem umowy usunięcia kolizji należy pozyskać i dostarczyć Spółce – własnym kosztem i staraniem (łącznie z wpisem w stosownych księgach wieczystych dla przypadków, w których to możliwe) tytuł prawny do nieruchomości, na której zlokalizowane zostaną przenoszone/odtworzone urządzenia elektroenergetyczne PGE Dystrybucja S.A. po usunięciu kolizji w postaci:

a. decyzji o zezwoleniu na realizację inwestycji drogowej (ZRiD) wydanej w trybie ustawy z dnia 10 kwietnia 2003r. o

PGE DYSTRYBUCJA SPÓŁKA AKCYJNA Z SIEDZIBĄ W LUBLINIE, 20-340 LUBLIN, UL. GARBARSKA 21A, WPISANA DO REJESTRU PRZEDSIĘBIORCÓW PROWADZONEGO PRZEZ SĄD REJONOWY LUBLIN-WSCHÓD W LUBLINIE Z SIEDZIBĄ W ŚWIDNIKU, VI WYDZIAŁ GOSPODARCZY POD NR KRS: 0000343124, NIP: 946-25-93-855, REGON: 06052840, KAPITAŁ ZAKŁADOWY: 9 729 424 160 ZŁ W PEŁNI OPLACONY, KONTO BANKOWE: BANK PEKAO S.A. O/WARSZAWA, AL. JERUZOLIMSKIE 2, 00-400 WARSZAWA, NR 40 1240 6016 1111 0010 2859 5194, www.pgedystrybucja.pl



**szczególnych zasadach przygotowania i realizacji inwestycji
w zakresie dróg publicznych (t. j. Dz.U. z 2018r. poz.1474) z
wpisem do właściwych ksiąg wieczystych;**

Dopuszcza się możliwość pozyskania tytułu prawnego oraz dokonania wpisów w stosownych księgach wieczystych po zakończeniu procesu usunięcia kolizji pod warunkiem zawarcia ze Spółką umowy kaucji (według wzoru obowiązującego w Spółce).

- g) Przedłożyć do uzgodnienia harmonogram wykonywania prac związanych z usunięciem kolizji.
 - h) Zdemontować/przebudować/przenieść/odtworzyć urządzenia związane z usunięciem kolizji.
 - i) Rozliczyć się ze Spółką z materiałów pochodzących z demontażu urządzeń elektroenergetycznych związanych z usunięciem kolizji.
 - j) Podpisać protokół zdawczo-odbiorczy po zakończeniu usuwania kolizji.
5. Najpóźniej w dniu podpisania protokołu odbioru technicznego Inwestor udzieli Spółce lub zapewni udzielenie przez wykonawcę robót lub dostawcę materiałów 36-miesięcznej gwarancji, liczonej od dnia pozytywnego odbioru technicznego, na wykonane roboty budowlano-montażowe i zabudowane urządzenia elektroenergetyczne.
6. Inwestor zobowiązany jest do zawarcia ze Spółką umowy określającej sposób i warunki usunięcia kolizji wskazanej w pkt. 3 oraz zawierającej oświadczenia, o których mowa w pkt. 8 i 9 poniżej.
7. Zawarcie z PGE Dystrybucja S. A. umowy określającej sposób i warunki usunięcia kolizji jest warunkiem dopuszczenia do prac na kolidujących z inwestycją urządzeniach elektroenergetycznych.
8. Inwestor zobowiązany jest do zawarcia ze Spółką umowy usunięcia kolizji, w której zawarte będzie oświadczenie Inwestora, iż został poinformowany przez Spółkę oraz akceptuje, że urządzenia elektroenergetyczne, które podlegają przeniesieniu, odtworzeniu bądź przebudowie w ramach usunięcia kolizji stanowią własność Spółki zarówno w trakcie usuwania kolizji, jak i po usunięciu kolizji. Ponadto Inwestor zobowiązany jest do zawarcia ze Spółką umowy usunięcia kolizji, w której zawarte będzie oświadczenie Inwestora, iż został poinformowany oraz akceptuje, iż nakłady na istniejące urządzenia Spółki, urządzenia odtworzone w całości bądź w części z innych elementów niż pochodzące z demontażu oraz nowo wybudowane urządzenia stają się własnością Spółki z chwilą połączenia z siecią elektroenergetyczną Spółki.

PGE DYSTRYBUCJA SPÓŁKA AKCYJNA Z SIEDZIBĄ W LUBLINIE, 20-340 LUBLIN, UL. GARBARSKA 21A, WPISANA DO REJESTRU PRZEDSIĘBIORCÓW PROWADZONEGO PRZEZ SĄD REJONOWY LUBLIN-WŚCHÓD W LUBLINIE Z SIEDZIBĄ W ŚWIDNIKU, VI WYDZIAŁ GOSPODARCZY POD NR KRS: 0000343124, NIP: 946-25-93-855, REGON: 060552840, KAPITAŁ ZAKŁADOWY: 9 729 424 160 ZŁ W PEŁNI OPLACONY. KONTO BANKOWE: BANK PEKAO S.A. O/WARSZAWA, AL. JERUZOLIMSKIE 2, 00-400 WARSZAWA, NR 40 1240 6016 1111 0010 2859 5194, www.pgedystrybucja.pl



Inwestor zobowiązany jest do zawarcia ze Spółką umowy usunięcia kolizji, w której zawarta będzie informacja, iż usunięcie kolizji wiąże się z obowiązkiem wydania Spółce do niezakłóconego posiadania części sieci elektroenergetycznych (w tym urządzeń elektroenergetycznych), która uległa przeniesieniu, odtworzeniu bądź przebudowie wraz z nakładami oraz nowo wybudowanymi urządzeniami w ramach usunięcia kolizji, niezwłocznie po usunięciu kolizji, w oparciu o podpisany obustronnie protokół zdawczo-odbiorczy. Inwestor potwierdza i akceptuje powyższe.

9. Inwestor zobowiązany jest do zawarcia ze Spółką umowy usunięcia kolizji, w której zawarte będzie oświadczenie Inwestora, iż został poinformowany przez Spółkę oraz akceptuje warunek, że w przypadku współfinansowania planów inwestycyjnych Inwestora ze środków wspólnotowych, Inwestor zobowiązany jest zrealizować inwestycję w sposób, który umożliwi Inwestorowi wydanie Spółce do niezakłóconego posiadania części sieci elektroenergetycznych (w tym urządzeń elektroenergetycznych), która uległa przeniesieniu, odtworzeniu bądź przebudowie wraz z nakładami oraz nowo wybudowanymi urządzeniami w ramach usunięcia kolizji, niezwłocznie po usunięciu kolizji, w oparciu o podpisany obustronnie protokół zdawczo-odbiorczy. Inwestor potwierdza i akceptuje powyższe.
10. Termin ważności Warunków ustala się na 24 miesiące od daty ich wydania.
11. Od niniejszych warunków usunięcia kolizji służy prawo wniesienia odwołania w terminie 21 dni od daty ich wydania.
12. Osoba do kontaktu: Michał Zychowicz: michal.zychowicz@pgedystrybucja.pl, nr tel.: 42 240 3331.

PGE DYSTRYBUCJA SPÓŁKA AKCYJNA Z SIEDZIBĄ W LUBLINIE, 20-340 LUBLIN, UL. GARBARSKA 21A, WPISANA DO REJESTRU PRZEDSIĘBIORCÓW PROWADZONEGO PRZEZ SĄD REJONOWY LUBLIN-WSCHÓD W LUBLINIE Z SIEDZIBĄ W ŚWIDNIKU, VI WYDZIAŁ GOSPODARCZY POD NR KRS: 0000343124, NIP: 946-25-93-855, REGON: 060552840, KAPITAŁ ZAKŁADOWY: 9 729 424 160 ZŁ W PEŁNI OPLĄCONY. KONTO BANKOWE: BANK PEKAO S.A. O/WARSZAWA, AL. JEROZOLIMSKIE 2, 00-400 WARSZAWA, NR 40 1240 6016 1111 0010 2859 5194, www.pgedystrybucja.pl



PGE Dystrybucja S.A.
Oddział Łódź
Rejon Energetyczny Sieradz
98-200 Sieradz, ul. Wojska Polskiego 98
tel.: (42) 675 10 00
fax: (43) 826 72 02
e-mail: sieradz.odd@pgedystrybucja.pl

Sieradz, 7 lipca 2022 r.
L. dz. RM/ /2022

Egz. nr 1

PG-6710030675KLJ22

KANVIA PROJEKT
Rafał Mosiniak
Al. Grunwaldzka 15A
98-200 Sieradz

Na pismo z dnia: 30.06.2022r.

Dotyczy: Uzgodnienia projektu budowlanego do warunków usunięcia kolizji nr 03RM/MZ/23/2022.

Uzgodnienie nr 84/22

| | |
|--|---|
| Nazwa obiektu: | Usunięcie kolizji wg warunków nr 03RM/MZ/23/2022 z dnia 26.05.2022r. |
| Adres obiektu: | ul. Sadowa w Warcie |
| Inwestor: | Gmina Warta, Rynek Reymonta 1, 98-290 Warta |
| Jednostka projektowa: | Łukasz Kaźmierczak |
| Przedmiot projektu: | Usunięcie kolizji wg warunków nr 03RM/MZ/23/2022 z dnia 26.05.2022r. |
| Zakres projektu objęty uzgodnieniem: | - plan zagospodarowania terenu (mapa) - opis techniczny |
| Podstawa uzgodnienia: | Warunki usunięcia kolizji nr 03RM/MZ/23/2022 określone przez PGE Dystrybucja S.A. Oddział Łódź Rejon Energetyczny Sieradz w dniu 26.05.2022r. |
| PGE Dystrybucja S.A. Oddział Łódź Rejon Energetyczny Sieradz po sprawdzeniu zgodności z ww. warunkami usunięcia kolizji uzgadnia przedłożony projekt. | |

Uwagi i zalecenia dla jednostki projektowej (w celu wprowadzenia zmian i uzupełnień w projekcie): brak.

Ustalenia końcowe:

- podstawę do rozpoczęcia prac budowlanych stanowi podpisana umowa usunięcia kolizji, o której przygotowanie inwestor powinien wystąpić odrębną korespondencją,
- za poprawność rozwiązania techniczno-ekonomicznego oraz zgodność z przepisami odpowiada jednostka projektowa,
- uzgodnienie ważne jest 2 lata od daty wydania niniejszego pisma.

Opracował: Michał Zychowicz, tel. 42 240 33 31,

PGE DYSTRYBUCJA SPÓŁKA AKCYJNA Z SIEDZIBĄ W LUBLINIE, 70-340 LUBLIN, UL. GARBARSKA 21A, WPISANA DO REJESTRU PRZEDSIĘBIORCÓW PROWADZONEGO PRZEZ SĄD REJONOWY LUBLIN-WSCHÓD W LUBLINIE Z SIEDZIBĄ W ŚWIDNIKU, VI WYDZIAŁ GOSPODARZY POD NR KRS: 0000343124, NIP: 946-25-93-855, REGON: 060552840, KAPITAŁ ZAKŁADOWY: 9 729 424 160 ZŁ W PEŁNI OPLACONY. KONTO BANKOWE: BANK PEKAO S.A. O/WARSZAWA, AL. JERUZOLIMSKIE 2, 00-400 WARSZAWA, NR 40 1240 6016 1111 0010 2859 5194, www.pgedystrybucja.pl



adres do korespondencji: michal.zychowicz@pgedystrybucja.pl.

Zalecenia do wykonania na etapie realizacji: nie dotyczy.

PGE Dystrybucja S.A.
Oddział Łódź
Rejon Energetyczny Sieradz

Jadwiga Karoczek
Kierownik

podpis, pieczęć

Załącznik 1/1 egz.

1. Załącznik nr 1 – dokumentacja projektowa (1 egz.)

Wykonano w 2 egzemplarzach

1. Egzemplarz nr 1 – adresat

2. Egzemplarz nr 2 – a/a

Wykonał: Michał Zychowicz

PGE POLSKA GRUPA ENERGETYCZNA SPÓŁKA AKCYJNA Z SIEDZIBĄ W WARSZAWIE, 00-496 WARSZAWA, UL. MYSIA 2
WPISANA DO KRAJOWEGO REJESTRU SĄDOWEGO PROWADZONEGO PRZEZ SĄD REJONOWY DLA M. ST. WARSZAWY,
KRS: 0000059307, NIP: 526-025-05-41, KAPITAŁ ZAKŁADOWY: 19.165.048.497,25 ZŁ, KAPITAŁ WPLACONY: 19.165.048.497,25 ZŁ,
KONTO BANKOWE: PKO BANK POLSKI S.A. VI O. WARSZAWA, NR 88 1020 1068 0000 1802 0000 3335, www.gkpgge.pl



PGE Dystrybucja S.A.
Oddział Łódź
Rejon Energetyczny Sieradz
98-200 Sieradz, ul. Wojska Polskiego 98
tel.: (+48 42) 675 10 00
fax: (+48 43) 826 72 02
e-mail: sieradz.odd@pgedystrybucja.pl

Sieradz, 18 lipca 2022 r.

L. dz. /RM/ /2022

Egz. nr 1

KANVIA PROJEKT Rafał Mosiniak
Al. Grunwaldzka 15A
98-200 Sieradz

W związku z realizacją usunięcia kolizji z siecią elektroenergetyczną, PGE Dystrybucja S. A. oświadcza, że jest właścicielem sieci elektroenergetycznej nN 0,4 kV przy ul. Sadowej w Warcie.

Informujemy, że **wyrażamy zgodę na rozbiórkę** istniejącej linii napowietrznej nN 0,4 kV zgodnie z zakresem objętym dokumentacją projektową uzgodnioną w Rejonie Energetycznym Sieradz w dniu 07.07.2022r. Uzgodnieniem nr 84/22.

PGE Dystrybucja S.A.
Oddział Łódź
Rejon Energetyczny Sieradz
Dyrektor
Jadwiga Karolczak

podpis, pieczęć

Wykonano w 2 egzemplarzach

1. Egzemplarz nr 1 – adresat

2. Egzemplarz nr 2 – aa

Wykonał: Michał Zychowicz

PGE DYSTRYBUCJA SPÓŁKA AKCYJNA Z SIEDZIBĄ W LUBLINIE, 20-340 LUBLIN, UL. GARBARSKA 21A, WPISANA DO REJESTRU PRZEDSIĘBIORCÓW PROWADZONEGO PRZEZ SĄD REJONOWY LUBLIN-WSCHÓD W LUBLINIE Z SIEDZIBĄ W ŚWIDNIKU, VI WYDZIAŁ GOSPODARCZY POD NR KRS: 0000343124, NIP: 946-25-93-855, REGON: 060552840, KAPITAŁ ZAKŁADOWY: 9 729 424 160 ZŁ W PEŁNI OPLACONY. KONTO BANKOWE: BANK PEKAO S.A. O/WARSZAWA, AL. JERUZOLIMSKIE 2, 00-400 WARSZAWA, NR 40 1240 6016 1111 0010 2859 5194, www.pgedystrybucja.pl

1 / 1





Orange Polska
Hurt
Infrastruktura i Serwis Usług
Zarządzanie Zasobami Infrastruktury
i Obsługi Klienta
ul. Michała Bałuckiego 10/12, 93-273 Łódź
tel.: 42 614 60 88
www.hurt-orange.pl

KANVIA Projekt Rafał Mosiniak
Aleja Grunwaldzka 15A
98-200 Sieradz

Łódź, 20 lipca 2022 r.

Numer pisma: TTDSILU/JS.215-30809/22

Temat: Uzgodnienie projektu pt.: „Rozbudowa ulicy Sadowej w m. Warta”.

Szanowni Państwo,

informujemy, że uzgadniamy projekt pt.: „Rozbudowa ulicy Sadowej w m. Warta”.

Przy realizacji procesu budowy wymagane jest spełnienie następujących warunków, które są integralną częścią uzgodnienia:

1. Wykonawca jest zobowiązany zgłosić do ORANGE POLSKA S.A. prace w strefie sieci telekomunikacyjnej min. na 14 dni przed przystąpieniem do robót, powołując się na numer przedmiotowego pisma. Tryb i zasady zgłoszenia prac oraz wystąpienia o nadzór właścicielski dostępne są na stronie: www.orange.pl/wniosekonadzor. Wykonywanie prac na sieci ORANGE POLSKA S.A. bez zgłoszenia i nadzoru właścicielskiego jest naruszeniem własności ORANGE POLSKA S.A. i będzie zgłaszane organom ścigania. Zgłoszenie/Wniosek o nadzór właścicielski można przesłać ze strony www.orange.pl/wniosekonadzor lub kierować na adres:

Orange Polska S.A.
Obsługa Techniczna Klienta Południe
Wydział Utrzymania Usług i Infrastruktury
ul. Głębocka 4/12, 92-331 Łódź
e-mail: DISU.RSWUuillodz2@orange.com

Powiadomienie powinno zawierać nazwę i adres wykonawcy prac oraz telefon kontaktowy.

2. **Roboty budowlano – montażowe w obrębie sieci telekomunikacyjnej wykonywać zgodnie z normami i przepisami obowiązującymi w budownictwie łączności ręcznie i pod nadzorem upoważnionego przedstawiciela ORANGE POLSKA S.A. Dostarczanie i Serwis Usług Obsługi Technicznej Klienta w Łodzi;**

3. **Lokalizację podziemnych urządzeń telekomunikacyjnych w terenie należy potwierdzić za pomocą przekopów kontrolnych, a w przypadku odkrycia w trakcie robót ziemnych urządzeń nienaniesionych na planie należy je zabezpieczyć na koszt inwestora i powiadomić przedstawiciela ORANGE POLSKA S.A. Dostarczanie i Serwis Usług Obsługi Technicznej Klienta w Łodzi; oraz inspektora nadzoru.**
4. Na etapie realizacji inwestycji dokonać trasowania istniejących kabli telekomunikacyjnych i w przypadku potwierdzenia przebiegu w strefie projektowanego pasa jezdniowego lub krawężników dokonać przesunięcia poza zarys projektowanych elementów, w teren będący własnością inwestora. W przypadku braku możliwości dokonania przesunięcia zabezpieczyć je wytrzymałościowo ochronną rurą dwudzielną grubościenną. Dodatkowo w miejscach przejść poprzecznych, w projektowanych wjazdach urządzenia telekomunikacyjne należy zabezpieczyć rurami dwudzielnymi przez całą ich szerokość lub przedłużyć istniejące rury obiektowe poza zarys drogi. W przypadku zmiany rzędnych terenu należy wyregulować poziom pokryw studni do projektowanej niwelety. W miejscach skrzyżowań z projektowanym kanałem technologicznym istniejące telekomunikacyjne kable ziemne zabezpieczyć przed uszkodzeniem. Zachować normatywne przykrycie kanalizacji teletechnicznej. Dodatkowe szczegóły zabezpieczenia ustalić na roboczo z naszym przedstawicielem. Koszty zabezpieczenia ponosi naruszający stan istniejący;
5. Miejsca zbliżeń i skrzyżowań oraz elementy zanikowe sieci telekomunikacyjnej przed ich zasypaniem podlegają obowiązkowi zgłoszenia pracownikowi sprawującemu w imieniu Orange Polska nadzór nad realizowanymi pracami.
6. Po zakończeniu prac inwestor jest zobowiązany do pisemnego zgłoszenia z 14-dniowym wyprzedzeniem na adres podany w punkcie 1 niniejszego pisma – wykonane zadanie do odbioru technicznego w zakresie miejsc kolizyjnych z sieciami teletechnicznymi oraz otrzymania pisemnej akceptacji w formie protokołu odbioru lub notatki służbowej.
7. **W przypadku uszkodzenia lub kradzieży infrastruktury teletechnicznej, w szczególności w wyniku niedotrzymania wymagań i warunków określonych w niniejszym dokumencie, ORANGE POLSKA S.A., obciąży sprawcę pełnymi kosztami naprawy oraz odszkodowaniem za straty związane między innymi z wypłaconymi bonifikatami i karami wynikającymi z zawartych przez ORANGE POLSKA S.A umów z klientami, a także innymi karami administracyjnymi. Łączna wysokość roszczeń ORANGE POLSKA S.A w stosunku do sprawcy uszkodzenia może sięgać nawet kwoty kilkuset tysięcy złotych;**
8. Niniejsze uzgodnienie ważne jest jeden rok od daty jego wydania.

Za powyższe uzgodnienie zostanie pobrana opłata wg aktualnego cennika. Należność należy uregulować w terminie określonym na fakturze VAT, która zostanie przesłana odrębną korespondencją.

ORANGE POLSKA S.A. Dział Zarządzania Zasobami Infrastruktury i Obsługi Klienta w Łodzi otrzymał do celów służbowych 1 kpl. planów z przedmiotowego uzgodnienia.

Z poważaniem

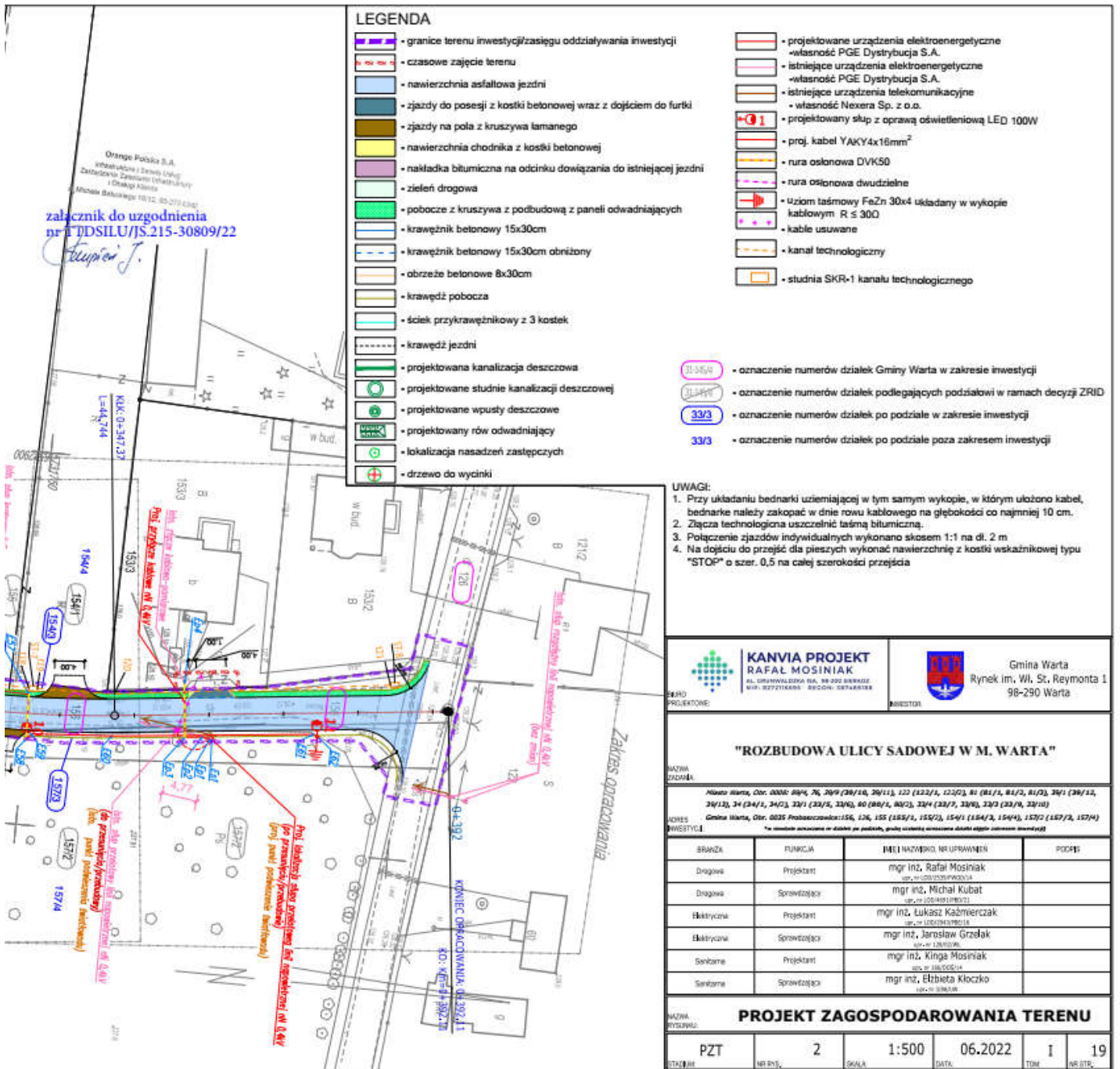
Janusz Skupień



Starszy Specjalista

Zarządzanie Zasobami Infrastruktury i Obsługi Klienta

Załącznik: 1 kpl. planów sytuacyjnych



Starostwo Powiatowe
w Sieradzu

Nr uzgodnień: PODGK.6630.211.2022

Sieradz, dnia: 2022-07-21

PODGK Sieradz
ul. Warnerczyka 1
98-200 Sieradz
tel./fax: (43) 822-57-71, 827-15-10
e-mail: zudp@podgksieradz.pl

PODGK.6630.211.2022

Skoordynowanie lokalizacji projektowanego obiektu : kanał technologiczny w ramach przebudowy ul Sadowej

Zlokalizowanego : m. Warta obr. 8 ul. Sadowa dz. 89/4, 76, 39/9, 122, 81, 39/1, 34, 33/1, 80, 33/4, 33/3 ,
gm. Warta obr. Proboszczowice dz. 156, 155, 154/1, 157/2, 126

Wnioskodawca :KANVIA PROJEKT Rafał Mosiniak
98-200 SIERADZ
ALEJA GRUNWALDZKA 15A

Zlecenie nr z dnia: 2022-07-15

Data wpływu zlecenia: 2022-07-18 Nr ks. korespondencji: PODGK.6630.211.2022

UWAGI:

1. Stosownie do art. 43 Ustawy z dnia 7 lipca 1994 r. - Prawo Budowlane (Dz.U. Nr 89 z póź. zm.) inwestor jest zobowiązany do zapewnienia wyznaczenia na gruncie oraz inwentaryzacji powykonawczej obiektów budowlanych wymagających pozwolenia na budowę oraz obiektów, o których mowa w art.29 ust. 1 pkt. 1-4, 10 i 23 oraz ust. 2 pkt. 17 i 26.
2. Rozpoczęcie prac ziemnych wykonawca winien zgłosić z 14 dniowym wyprzedzeniem we właściwym terenie Rejonie Energetycznym, Rejonie Telekomunikacji, Zakładzie Gazowniczym, Zakładzie Wodociągów i Kanalizacji, Spółce Grupy PKP celem potwierdzenia aktualności uzgodnień dokonanych na Naradzie Koordynacyjnej.
3. W celu uzyskania zgody na zajęcie pasa drogowego należy wystąpić do:
 - Zarząd Dróg Krajowych- odnośnie dróg krajowych,
 - Wojewódzki Zarząd Dróg - odnośnie dróg wojewódzkich,
 - Powiatowy Zarząd Dróg- odnośnie dróg powiatowych,
 - Wójtów, Burmistrzów na pozostałym terenie gmin.
4. W celu zachowania niezmiennego położenia znaków osnowy geodezyjnej i znaków granicznych prace ziemne w obrębie tych znaków należy wykonać ręcznie pod nadzorem przedstawiciela jednostki geodezyjnej. W przypadku zniszczenia inwestor ma obowiązek na własny koszt zlecić uprawnionej jednostce wykonawstwa geodezyjnego renowację tych znaków. (art. 15 i art. 48.1 pkt. 3 ustawy z dnia 17 maja 1989 r. Prawo geodezyjne i kartograficzne Dz. U, Nr 30 poz. 163 z póź. zm., oraz art. 277 ustawy z dnia 6 czerwca 1997 r. Kodeks karny Dz. U. Nr 88 poz. 553 z póź. zm.).

ZALECENIA:

Uzgodniał

PRZEWODNICZĄCY
Narady Koordynacyjnej
Geodety Powiatowy

mgr inż. Agnieszka Puciennik





| | |
|---|--|
| <p>LEGENDA</p> <p>- granice strefy zabudowy i terenów zielonych</p> <p>- granice terenów zabudowy i terenów zielonych</p> <p>- granice terenów zielonych</p> | |
| <p>Szereg obiektów zielonych (z terenów zielonych terenów zielonych i terenów zielonych)</p> <p>- granice terenów zielonych (1:500000) (1:500000)</p> <p>- granice terenów zielonych (1:500000) (1:500000)</p> <p>- granice terenów zielonych (1:500000) (1:500000)</p> <p>- granice terenów zielonych (1:500000) (1:500000)</p> <p>- granice terenów zielonych (1:500000) (1:500000)</p> <p>- granice terenów zielonych (1:500000) (1:500000)</p> <p>- granice terenów zielonych (1:500000) (1:500000)</p> <p>- granice terenów zielonych (1:500000) (1:500000)</p> <p>- granice terenów zielonych (1:500000) (1:500000)</p> | |
| <p>KANVIA PROJEKT RAFAŁ MOSIŃSKI ul. Grunwaldzka 15A, 98-200 Sieradz</p> <p>Strona 10/10 Projekt Budowlany Rozbudowa ulicy Sadowej w miejscowości Warta</p> | |
| <p>ROZBUDOWA ULICY SADOWEJ W M. WARTA</p> <p>PROJEKT ZAGOSPODAROWANIA TERENÓW</p> <p>1:500</p> <p>1:500</p> <p>07.2022</p> <p>1</p> | |

| | |
|-----------------------------------|---|
| BIURO PROJEKTOWE: |  KANVIA PROJEKT RAFAŁ MOSINIAK AL. GRUNWALDZKA 15A, 98-200 SIERADZ NIP: 8272116695 REGON: 387489188 |
| INWESTOR: |  GMINA WARTA RYNEK REYMONTA 1 98-290 WARTA |
| NAZWA OPRACOWANIA: | STAŁA ORGANIZACJA RUCHU |
| NAZWA ZAMIERZENIA BUDOWLANEGO: | ROZBUDOWA ULICY SADOWEJ W WARCIE |
| ADRES OBIEKTU BUDOWLANEGO: | WOJEWÓDZTWO ŁÓDZKIE , POWIAT SIERADZKI, Miasto Warta, Obr. 0008, dz. nr: 89/4, 76, 39/9, 122, 81, 39/1, 34, 33/1, 80, 33/4, 33/3; Gmina Warta, Obr. 0035 Proboszczowice, dz. nr: 156, 155, 154/1, 157/2, 126 |
| TERMIN WPROWADZENIA: | II/III kwartał 2023r. |

| ZAKRES OPRACOWANIA | FUNKCJA | IMIE I NAZWISKO, NR UPRAWNIEN, SPECJALNOŚĆ | PODPIS |
|---------------------------|----------------|--|---------------|
| SOR | PROJEKTANT | mgr inż. Rafał Mosiniak nr upr. LOD/2539/PWOD/14 spec. drogowa | |



SPIS TREŚCI

| | |
|---|---|
| CZĘŚĆ OPISOWA | 3 |
| 1 ZAMIERZENIE INWESTYCYJNE | 4 |
| 1.1 Przedmiot opracowania | 4 |
| 1.2 Zakres zamierzenia budowlanego | 4 |
| 1.3 Materiały wyjściowe | 4 |
| 2 ISTNIEJĄCE ZAGOSPODAROWANIE TERENU | 4 |
| 2.1 Charakterystyka drogi i ruchu drogowego | 4 |
| 2.2 Przekrój poprzeczny | 4 |
| 2.3 Istniejące oznakowanie | 4 |
| 3 PROJEKTOWANE OZNAKOWANIE | 5 |
| CZĘŚĆ RYSUNKOWA | 6 |

CZEŚĆ OPISOWA



1 ZAMIERZENIE INWESTYCYJNE

1.1 Przedmiot opracowania

Przedmiotem opracowania jest projekt stałej organizacji ruchu dla zamierzenia budowlanego pn. „Rozbudowa ulicy Sadowej w miejscowości Warta”.

1.2 Zakres zamierzenia budowlanego

Zakres zamierzenia budowlanego objęty niniejszym projektem stanowi oznakowanie pionowe i poziome odcinka objętego opracowaniem.

1.3 Materiały wyjściowe

- umowa z Zamawiającym,
- wizja lokalna w terenie,
- dokumentacja fotograficzna,
- mapa do celów opiniodawczych w skali 1:500

2 ISTNIEJĄCE ZAGOSPODAROWANIE TERENU

2.1 Charakterystyka drogi i ruchu drogowego

Przedmiotowa droga gminna - ulica Sadowa zlokalizowana jest w miejscowości Warta. (pow. sieradzki, woj. łódzkie).

Droga przebiega przez tereny, dla których obowiązuje Miejscowy Plan Zagospodarowania Przestrzennego – UCHWAŁA NR XXIX/200/2021 RADY MIEJSKIEJ W WARCIE z dnia 30 kwietnia 2021 r. Sąsiadujące z drogą tereny są określone w MPZP głównie jako tereny produkcji rolnej, produkcyjno – usługowe, usługowe oraz w początkowej i końcowej części mieszkaniowe.

Ulica Sadowa posiada na początkowym odcinku (od ul. Deczyńskiego) nawierzchnię bitumiczną o szer. 4,0 m – 4,5 m, jezdnia jest w bardzo złym stanie technicznym, z licznymi ubytkami nawierzchni i spękaniem. Na dalszym odcinku jezdnia posiada nawierzchnię tłuczniową, nierówną z zagłębieniami w których zbiera się woda deszczowa. Odwodnienie przedmiotowej drogi odbywa się powierzchniowo na przyległe tereny zielone.

W pasie drogowym rosną nieliczne drzewa i krzewy.

W rejonie planowanych robót zlokalizowane są urządzenia i sieci infrastruktury technicznej uzbrojenia terenu: sieć wodociągowa, kanalizacja deszczowa, kanalizacja sanitarna, sieci elektroenergetyczne oraz sieci teletechniczne.

Przedmiotowy teren znajduje się częściowo w strefie B ochrony konserwatorskiej (teren cmentarza żydowskiego przy ul. Deczyńskiego).

Zgodnie z MPZP ulica Sadowa oznaczona została jak droga gminna klasy D.

Droga służy do ruchu lokalnego – dojazdów do posesji oraz pól. Nie stwierdzono ruchu ciężkiego.

2.2 Przekrój poprzeczny

Parametry techniczne drogi gminnej:

- jezdnia szerokości ~ 4 – 4,5 m
- spadki poprzeczne: - zmienne
- nawierzchnia bitumiczna i gruntowa.

2.3 Istniejące oznakowanie

Odcinek objęty opracowaniem oznakowany jest oznakowaniem pionowym które zinwentaryzowano i umieszczono na planie sytuacyjnym.

3 PROJEKTOWANE OZNAKOWANIE

Zaprojektowano oznakowanie poziome w postaci linii P-13, P-4 oraz oznakowanie przejścia dla pieszych P-10 w obrębie skrzyżowania ul. Sadowej z ul. Deczyńskiego oraz linii P-13 w obrębie skrzyżowania z ulicą bez nazwy w miejscowości Proboszczowice. Oznakowano pionowo przejście dla pieszych znakami D-6. Na pozostałym odcinku przestawiono kolidujący z inwestycją znak A-7 z tabliczką T-6c, zaprojektowano znak A-12a oraz znaki A-7 i D-1 które ustawiono w obrębie skrzyżowania w Proboszczowicach. Na odcinku o pochyleniu niwelety powyżej 7% oznakowano niebezpieczny zjazd i stromy podjazd znakami A-22 i A-23. Dodatkowo oznakowano odcinek z niebezpiecznymi zakrętami znakami A-3. Na niebezpiecznym odcinku drogi wprowadzono zakaz wyprzedzania wraz z ograniczeniem prędkości do 30 km/h znakami B25 i B33.

Do oznakowania pionowego należy przyjąć tablice z grupy wielkości **małych**. Tablice **D-6** i **A-7** powinny być oklejone folią odblaskową **2 typu**, pozostałe tablice folią **typu 1**.

Oznakowanie poziome należy wykonać jako grubowarstwowe, chemoutwardzalne.

UWAGA:

Przed przystąpieniem do robót Wykonawca robót zobowiązany jest do przeprowadzenia inwentaryzacji istniejącego oznakowania pionowego w celu stwierdzenia przydatności istniejących tablic słupków do ponownego wbudowania na przedmiotowej inwestycji. Wykonawca robót zobowiązany jest uzyskać zatwierdzenie Zamawiającego dla przedmiotowej inwentaryzacji.

Termin wprowadzenia organizacji ruchu: **II/III kwartał 2023.**

SZCZEGÓŁY ROZMIESZCZENIA ZNAKÓW DROGOWYCH I URZĄDZEŃ BEZPIECZEŃSTWA RUCHU DROGOWEGO PRZEDSTAWIONO NA RYS NR 2.1 -2.6.

Ogólne zasady zastosowania znaków drogowych pionowych oraz urządzeń bezpieczeństwa ruchu

Znaki należy umieścić na wysokości 2,20 licząc od dolnej krawędzi znaku do poziomu terenu i w odległości 0,5 – 2,0 m od krawędzi pasa drogi przeznaczonego do ruchu pojazdów.

Dobór i zamocowanie urządzeń winno być zgodne z niniejszym projektem. Urządzenia bezpieczeństwa ruchu oraz znaki drogowe winny być zgodne z wymogami określonymi w załącznikach do rozporządzenia Ministra Infrastruktury z dnia 3 lipca 2003 r. w sprawie szczegółowych warunków technicznych dla znaków i sygnałów drogowych oraz urządzeń bezpieczeństwa ruchu drogowego i warunków ich umieszczania na drogach (Dz. U. nr 220 poz. 2181).

Dla znaków informacyjnych, zakazu, ostrzegawczych zastosować znaki drogowe pionowe średnie tłoczone natomiast dla drogowskazów tablicowych zastosować znaki małe. Zastosować znaki pionowe ze stali ocynkowanej, umieszczone po prawej stronie jezdni, na słupkach w odległości min. 0,5m od krawędzi jezdni od najbliższego skrajnego punktu tarczy znaku i wysokości min. 2,2m mierząc od poziomu nawierzchni drogi do jego dolnej krawędzi.

Zalecenia wykonawcze

Wszystkie elementy oznakowania i zabezpieczenia robot przewidziane do zastosowania w nin. projekcie winny być dobrane zgodnie ze wskazaniami przepisów dotyczących oznakowania robót prowadzonych w pasie drogowym (p. Rozporządzenie M.I.z 03.07.2003 r.- Dz.U. Nr 220). Konstrukcja słupków i stojaków winna być stabilna, z podstawami dociśniętymi do podłoża za pomocą odpowiednich trwałych obciążników. (np. betonowych). Wszystkie powyższe urządzenia winny być dobrze widoczne w każdych warunkach pogodowych oraz utrzymywane przez Wykonawcę Robót w stanie pełnej sprawności i kompletności przez cały czas trwania robót

OPRACOWAŁ:

mgr inż. Rafał Mosiniak

CZĘŚĆ RYSUNKOWA





KANVIA PROJEKT
RAFAŁ MOSINIAK
 AL. GRUNWALDZKA 15A, 98-200 SIERADZ
 NIP: 8272116695 REGON: 387489188

BIURO
 PROJEKTOWE:



Gmina Warta
 Rynek im. Wł. St. Reymonta 1
 98-290 Warta

INWESTOR:

"ROZBUDOWA ULICY SADOWEJ W M. WARTA"

NAZWA
 ZADANIA:

Miasto Warta, Obr. 0008: 89/4, 76, 39/9 (39/10, 39/11), 122 (122/1, 122/2), 81 (81/1, 81/2, 81/3), 39/1 (39/12, 39/13), 34 (34/1, 34/2), 33/1 (33/5, 33/6), 80 (80/1, 80/2), 33/4 (33/7, 33/8), 33/3 (33/9, 33/10)

ADRES
 INWESTYCJI:

Gmina Warta, Obr. 0035 Proboszczowice: 156, 126, 155 (155/1, 155/2), 154/1 (154/3, 154/4), 157/2 (157/3, 157/4)
 *w nawiasie oznaczono nr działek po podziale, grubą czcionką oznaczono działki objęte zakresem inwestycji

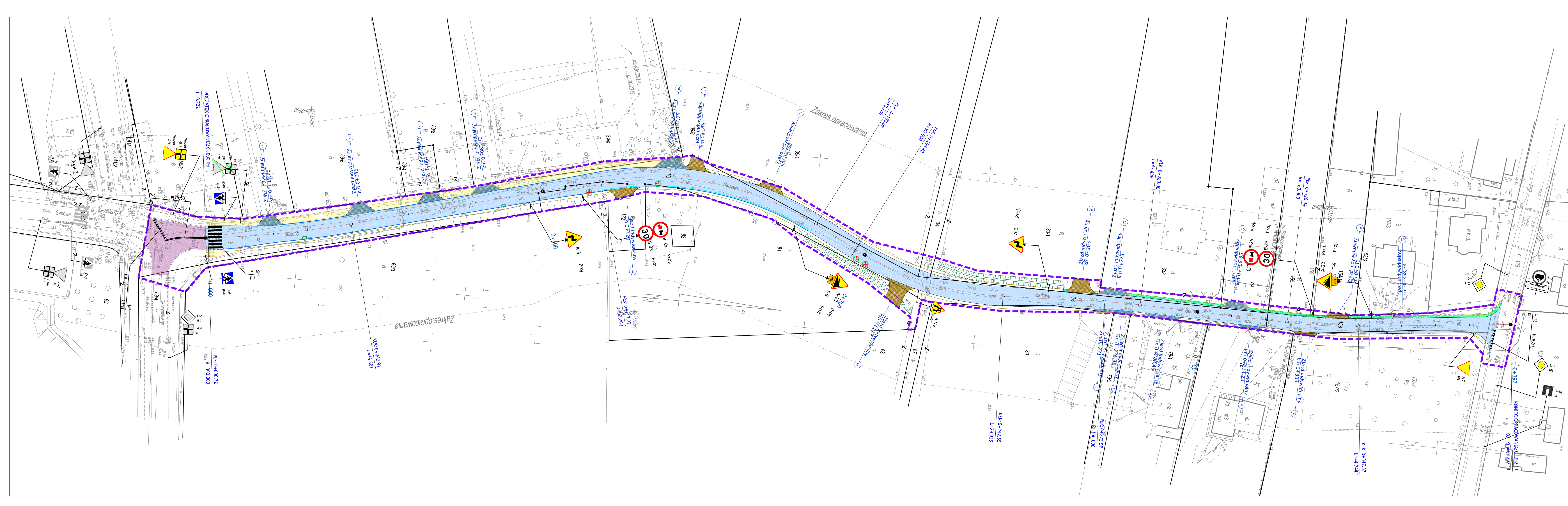
| BRANŻA | FUNKCJA | IMIĘ I NAZWISKO, NR UPRAWNIEŃ | PODPIS |
|---------|--------------|---|--------|
| Drogowa | Projektant | mgr inż. Rafał Mosiniak upr. nr LOD/2539/PWOD/14 | |
| Drogowa | Sprawdzający | mgr inż. Michał Kubat upr. nr LOD/4691/PBD/21 | |

NAZWA
 RYSUNKU:

PLAN ORIENTACYJNY

— odcinek objęty inwestycją

| | | | | | |
|----------|----------|---------|---------|------|----------|
| PZT | 1 | 1:25000 | 06.2022 | I | 18 |
| STADIUM: | NR RYS.: | SKALA: | DATA: | TOM: | NR STR.: |



- LEGENDA**
- granice terenu inwestycji/zasięgu oddziaływania inwestycji
 - nawierzchnia asfaltowa jezdni
 - zjazdy do posesji z kostki betonowej
 - zjazdy na pola z kruszywa łamanego
 - nawierzchnia chodnika z kostki betonowej
 - nakładka bitumiczna
 - zieleń drogowa
 - pobocze z kruszywa z podbudową z paneli odwadniających
 - krawężnik betonowy 15x30cm
 - krawężnik betonowy 15x30cm obniżony
 - obrzeże betonowe 8x30cm
 - krawężdź pobocza
 - ściek przykrawężnikowy z 3 kostek
 - krawężdź jezdni
 - projektowane wpusty deszczowe
 - rów odwadniający
 - A-7 proj - proj. oznakowanie pionowe
 - D-4a ist - ist. oznakowanie pionowe
 - D-4a ist - ist. oznakowanie pionowe
 - proj. oznakowanie poziome

KANVIA PROJEKT
RAFAL MOSINIĄK
 AL. GROMADZKA 15A, 98-200 BIERADZ
 NIP: 827216895 REGON: 387491888

BIURO PROJEKTOWE:

Gmina Warta
 Rynek im. Wł. St. Reymonta 1
 98-290 Warta

INWESTOR:

"ROZBUDOWA ULICY SADOWEJ W M. WARTA"

NAZWA ZADANIA:
 Miasto Warta, obręb 0008, dz. nr: 89/4, 76, 39/9, 122, 81, 39/1, 34, 33/1, 80, 33/4, 33/3;
 Gmina Warta, obręb 0035 Proboszczowice, dz. nr: 156, 155, 154/1, 157/2, 126.

ADRES INWESTYCJI:

| BRANZA | FUNKCJA | IMIĘ I NAZWISKO, NR UPRAWNIENI | PODPIS |
|---------|------------|---|--------|
| Drogowa | Projektant | mgr inż. Rafał Mosiniak upr. nr. 100/2039/PW/01/14 | |

| | | | |
|----------------|-----------------|----------|---------|
| NAZWA RYSUNKU: | PLAN SYTUACYJNY | | |
| SOR | 2 | SKALA: | 1:500 |
| STADIUM: | | DATA: | 05.2022 |
| NR RYS.: | | NR STR.: | |

PROJEKTOWE:



KANVIA PROJEKT
RAFAŁ MOSINIAK
 AL. GRUNWALDZKA 15A, 98-200 SIERADZ
 NIP: 8272116695 REGON: 387489188

INWESTOR:



GMINA WARTA
RYNEK REYMONTA 1
98-290 WARTA

NAZWA
OPRACOWANIA:

STAŁA ORGANIZACJA RUCHU

NAZWA ZAMIERZENIA
BUDOWLANEGO:

ROZBUDOWA ULICY SADOWEJ W WARCIE

ADRES OBIEKTU
BUDOWLANEGO:

WOJEWÓDZTWO ŁÓDZKIE, POWIAT SIERADZKI,
 Miasto Warta, Obr. 0008, dz. nr: 89/4, 76, 39/9, 122, 81, 39/1, 34, 33/1,
 80, 33/4, 33/3;
 Gmina Warta, Obr. 0035 Proboszczowice, dz. nr: 156, 155, 154/1, 157/2, 126

TERMIN
PRZEWODZENIA:

II/III kwartał 2023r.

| ZAKRES OPRACOWANIA | FUNKCJA | IMIE I NAZWISKO, NR UPRAWNIENI, SPECJALNOŚĆ | PODPIS |
|--------------------|------------|--|--------|
| SOR | PROJEKTANT | mgr inż. Rafał Mosiniak nr upr. LOD/2539/PWOD/14 spec. drogowa | |

ZATWIERDZAM

dnia 22 CZE. 2022

Z up. STAROSTY

Tomasz Baliński
 CZŁONEK ZARZĄDU

OPINIOWANO
 PROJEKT ORGANIZACJI RUCHU
 bez uwag / z uwagami

Powiatowy Zarząd Dróg
 w Sieradzu, Pl. Wojewódzki 3
 Nr projektu IR 4014, 13. S. 2022
 podpis

Starszy specjalista
 ds. inżynierii ruchu drogowego

Janusz Grdeń



KANVIA PROJEKT
 RAFAŁ MOSINIAK

KANVIA PROJEKT MOSINIAK RAFAŁ | ADRES: GRUNWALDZKA 15A, 98-200 SIERADZ |
 KANVIAPROJEKT@GMAIL.COM | 501-724-784 | NIP:8272116695 | REGON:387489188 |