

BIURO PROJEKTOWE:	 inframo PROJEKTOWANIE I NADZORY KINGA MOSINIAK Grunwaldzka 15A, 98-200 Sieradz
INWESTOR:	 GMINA WARTA RYNEK IM. WŁ. ST. REYMONTA 1 98-290 WARTA
STADIUM OPRACOWANIA:	DOKUMENTACJA TECHNICZNA
NAZWA ZADANIA:	USUNIĘCIE KOLIZJI SŁUPA ENERGETYCZNEGO W OBRĘBIE SKRZYŻOWANIA UL. POPIOŁY Z UL. WIERNĄ W WARCIE
LOKALIZACJA:	<i>miasto Warta, powiat sieradzki, województwo łódzkie M. WARTA, OBRĘB 0009, NR EWID. DZIAŁEK: 164, 182, 199, 213;</i>
KATEGORIA OBIEKTU:	XXVI

BRANŻA	FUNKCJA	IMIE I NAZWISKO, NR UPRAWNIEN, SPECJALNOŚĆ	PODPIS
ELEKTRYCZNA	PROJEKTANT	<i>mgr inż. Zbigniew Krasieński nr upr. 436/84 spec. instalacyjno-inżynieryjnej w zakresie instalacji elektrycznych</i>	

luty 2021 r.

SPIS TREŚCI:

1.Oświadczenie o zgodności	str.3
2.Opis techniczny	str.4
3.Zestawienie podstawowych materiałów	str.6
4.Informacja dotycząca bezpieczeństwa i ochrony zdrowia.....	str.7
5.Informacja o obszarze oddziaływania obiektu	str.9
6.Część rysunkowa	str. 10
7.Dokumenty formalno-prawne	str.11-20

.

dn.28.01.2021r

Sieradz,

INWESTOR:

Gmina Warta
Rynek im. WŁ. St. Reymonta 1
98-290 WARTA

O Ś W I A D C Z E N I E

Na podstawie art.20 ustęp 4 ustawy z dnia 07.07.1994r Prawo Budowlane (jednolity tekst Dz.U.2003r Nr 207, poz.2016 z późniejszymi zmianami)

OŚWIADCZAM, że:

Projekt „Usunięcie kolizji słupa energetycznego w obrębie skrzyżowania ul. Popioły z ul. Wierną w Warcie” dz.nr 164, 182, 199,213 obr. geod. nr 9 w Warcie, powiat Sieradz został sporządzony zgodnie z obowiązującymi przepisami oraz zasadami wiedzy technicznej.

BRANŻA	FUNKCJA	IMIE I NAZWISKO, NR UPRAWNIEŃ, SPECJALNOŚĆ	PODPIS
ELEKTRYCZNA	PROJEKTANT	<i>mgr inż. Zbigniew Krasieński nr upr. 436/84 spec. instalacyjno-inżynieryjnej w zakresie instalacji elektrycznych</i>	

OPIS TECHNICZNY

1. Podstawa opracowania.

Dokumentację opracowano na podstawie:

- zlecenia Inwestora,
- inwentaryzacji istniejących linii niskiego napięcia,
- technicznych Warunków Usunięcia Kolizji wydane przez PGE Dystrybucja S.A. Łódź-Teren, Rejon Energetyczny Sieradz,
- koordynacji międzybranżowej,
- mapy z zaznaczonym zakresem inwestycji.
- obowiązujące normy i przepisy,

2. Przedmiot opracowania.

Przedmiotem opracowania jest usunięcie istniejącej kolizji słupa energetycznego wraz z przebudową izolowanej linii napowietrznej oraz przyłącza napowietrzego do posesji nr 18, w obrębie skrzyżowania ul. Popioły z ul. Wierną w Warcie, powiat Sieradz.

W związku z projektowaną przebudową dróg gminnych ul Popioły oraz ul. Wiernej w Warcie powstała konieczność zmiany lokalizacji słupa energetycznego E10,5/10 nr 21 w obrębie skrzyżowania tych ulic.

Przebudowa opracowana została zgodnie z Warunkami Usunięcia Kolizji nr 03RM/MZ/41/2020 z dn. 15.10.2020r, wydanymi przez PGE Dystrybucja S.A. Łódź-Teren, Rejon Energetyczny Sieradz.

W obrębie planowanej inwestycji występują następujące elementy uzbrojenia i zagospodarowania terenu:

- drogi z jezdnią o nawierzchni nieutwardzonej,
- napowietrzne linie energetyczna,
- kablowe linie teletechniczne,
- sieć kanalizacyjna i wodociągowa.

Przebudowa linii energetycznych nN i przestawienie w małym zakresie słupa energetycznego nie wprowadza istotnych zmian w elementach ukształtowania terenu.

Projektowany obiekt nie będzie miał negatywnego wpływu na otaczające go środowisko ani też nie będzie powodował zagrożenia związanego z ochroną zdrowia i higieną użytkowników.

Zagospodarowanie terenu zostało pokazane na załączonej mapie.

Projektowana inwestycja nie przebiega przez tereny objęte ochroną konserwatorską i archeologiczną.

3. Opis robót.

W oparciu o zlecenie Inwestora projektuje się przebudowę następujących urządzeń wchodzących w kolizję z projektowaną inwestycją a będących własnością PGE Dystrybucja S.A. :

1. Demontaż i montaż w nowej lokalizacji istniejącego słupa z żerdzi wirowanej E 10,5/10 nr 21 wraz z odtworzeniem na nim istniejących urządzeń (oprawą oświetlenia ulicznego), osprzętu i połączeń.

2. Demontaż i ponowny montaż odcinka (prześła 20-21) linii napowietrznej niskiego napięcia 0,4 kV wykonanego przewodem AsXSn 4 x 50 mm² + 25 mm² (oświetlenie uliczne) – obwód nr 3 stacji 15/0,4 kV Warta 20 nr 3-1995.
3. Demontaż istniejącego przyłącza napowietrznego i montaż nowego przyłącza napowietrznego przewodem AsXSn 4 x 25 mm² do posesji nr 18.

Planowane prace modernizacyjne należy wykonać stosując „Wytyczne do budowy systemów elektroenergetycznych PGE Dystrybucja S.A.”

Na przebudowanym słupie odbudować istniejące uziemienia, bednarką ocynkowaną FeZn 30 x 4 mm o rezystancji uziemienia $R \leq 10 \Omega$.

Lokalizację stanowiska słupowego należy zgłosić do uprawnionych służb geodezyjnych celem inwentaryzacji.

Po wykonaniu prac związanych z przebudową linii energetycznej należy odtworzyć strukturę zagospodarowania terenu.

Zgodnie z Warunkami Usunięcia Kolizji nr 03RM/MZ/41/2020 z dn. 15.12.2020r wydanymi przez PGE Dystrybucja S.A. Łódź-Teren, Rejon Energetyczny Sieradz, warunkiem dopuszczenia do prac na kolidujących urządzeniach energetycznych jest zawarcie umowy pomiędzy Inwestorem a PGE Dystrybucja S.A.

4. Obliczenie wytrzymałości słupa

- Np – naciąg linii
- Npo – naciąg linii odgałęźnej
- Pp – obciążenie wiatrem przewodów
- Ppg – obciążenie wiatrem przewodów linii głównej
- Po- obciążenie wiatrem oprawy
- Ps – obciążenie wiatrem słupa
- Nr – wypadkowa siła naciągu przyłączy

Słup – nr 21

rys. E1, słup e1, K-E-10,5/10

Istniejące przewody: krańcowo 4xAL50+25 mm²

Przyłącze napowietrzne: AsXSn 4x25mm²

Oprawa oświetleniowa: 1

Obciążenie słupa : Krańcowy: $P_{UW} \geq \sqrt{P_U^2 + P_Z^2}$; $P_u = N_p + N_r$; $P_z = P_s + P_o + N_r$

$$P_{uw} = 514 \text{ daN}$$

Dobiera się żerdź typu E-10,5/10 o wytrzymałości 1000 daN.

5. Ochrona przeciwporażeniowa.

Jako system ochrony przeciwporażeniowej zastosowano metodę samoczynnego szybkiego wyłączenia zasilania w układzie TN-C z zastosowaniem wkładek topikowych szybkich.

6. **Warunki bezpieczeństwa.**

Wszystkie prace wykonać zgodnie z PN-E-5100 oraz przestrzegając ściśle przepisów BHP. Szczególną ostrożność zachować przy pracach na czynnych urządzeniach oraz w pobliżu czynnych instalacji elektrycznych.

7. **Uwagi końcowe.**

Całość prac wykonać zgodnie z normami, przepisami bhp oraz w koordynacji z pozostałymi branżami procesu budowlanego obiektu. Przed przystąpieniem do robót zapoznać się dokładnie z niniejszym projektem technicznym.

Prace należy prowadzić zgodnie z przedstawionym projektem technicznym oraz aktualnie obowiązującymi przepisami i normami oraz Warunkami Usunięcia Kolizji nr 03RM/MZ/10/2020 z dn. 17.04.2020r wydanymi przez PGE Dystrybucja S.A. /w załączeniu/. Wszelkie zmiany w trakcie realizacji robót związane z wykonawstwem objętych niniejszym projektem, winny być uzgodnione z autorem opracowania.

8. **Zestawienie podstawowych materiałów.**

1. Przewód izolowany AsXS_n 4x25 mm² mb 36
2. Tama stalowa Fe/Zn 30x4 mm² mb 15
3. Uziom prętowy Ø16 wg potrzeb
4. Materiały pomocnicze wg potrzeb

Podane w dokumentacji urządzenia, aparaty i materiały są przykładowe. Zgodnie z Ustawą Prawo Zamówień Publicznych dopuszcza się zastosowanie ich zamienników o parametrach technicznych nie gorszych niż projektowane, posiadających wymagane certyfikaty i atesty.

9. Informacja dotycząca bezpieczeństwa i ochrony zdrowia.

Usunięcie kolizji słupa energetycznego w obrębie skrzyżowania ul. Popioły z ul. Wierną w Warcie” dz.nr 164, 182, 199, 213 obr. geod. nr 9 w Warcie, powiat Sieradz w zakresie demontażu i montażu słupa linii energetycznej nN wraz z istniejącymi urządzeniami i przyłączami.

9.1. Kolejność prowadzenia prac:

- przygotowanie miejsca pracy oraz miejsc zabudowy stanowisk słupowych,
- demontaż odcinka 20-21 przęsła linii napowietrznej niskiego napięcia 0,4 kV oraz linii przyłącza energetycznych zasilającego posesję nr 18,
- demontaż słupa energetycznego E 10,5/10,
- montaż słupa energetycznego E 10,5/10 w nowej lokalizacji,
- montaż zdemontowanego odcinka 20-21 przęsła linii napowietrznej niskiego napięcia 0,4 kV
- montaż nowego przyłącza energetycznych zasilającego posesję nr 18,
- odbiór robót przez przedstawiciela Inwestora,
- podłączenie do istniejącego obwodu zasilania,
- wykonanie wymaganych badań i pomiarów technicznych,

9.2. Wykaz istniejących obiektów budowlanych:

Projektowana inwestycja będzie realizowana w pobliżu następujących obiektów budowlanych:

- droga nieutwardzona,
- napowietrzne linie elektroenergetyczne,
- kablowe linie teletechniczne,
- sieć kanalizacyjna i wodociągowa,

9.3. Elementy zagospodarowania terenu mogące stwarzać zagrożenia dla bezpieczeństwa i zdrowia ludzi:

Na terenie budowy występują następujące elementy mogące stwarzać zagrożenie dla przebywających na nim ludzi:

- prace przyłączeniowe do istniejącego obwodu linii 0,4 kV,
- prace montażowe osprzętu na słupie,
- podczas montażu na podnośniku w stanie beznapięciowym - możliwość zagrożenia upadkiem z wysokości ponad 5m (wymagany plan BIOZ),
- podczas podłączania kabla do istniejącego obwodu linii oświetlenia drogowego,
- podczas realizacji robót nie występują zagrożenia w rozumieniu Rozporządzenia Ministra Infrastruktury z dn.23.06.2003r. poz. 1126 w sprawie informacji dotyczącej Bezpieczeństwa i Ochrony Zdrowia oraz Planu Bezpieczeństwa i Ochrony Zdrowia.

9.4. Instruktaż pracowników.

Prace szczególnie niebezpieczne w pobliżu urządzeń energetycznych prowadzi się pod nadzorem upoważnionego pracownika – przedstawiciela Zakładu Energetycznego. Pracownicy pracujący przy budowie linii 0,4 kV oraz w obrębie sąsiednich linii 0,4 kV powinni posiadać aktualne świadectwa kwalifikacyjne. Kierownik budowy ma obowiązek przedstawienia zagrożeń występujących w czasie prowadzenia prac oraz przeprowadzić instruktaż na temat przestrzegania przepisów BHP i udzielania pierwszej pomocy.

9.5. Środki techniczne i organizacyjne zapobiegające niebezpieczeństwom w strefach szczególnego zagrożenia:

- teren robót należy oznakować i zabezpieczyć barierkami lub taśmą ostrzegawczą wokół wykopów na odległość nie mniejszą niż 1,50 m. Na barierce umieścić tablice ostrzegawcze o istniejącym zagrożeniu w przypadku przebywania w pobliżu prowadzonych prac,

- miejsca postojowe na terenie prac powinny być wyznaczone tylko dla pojazdów używanych w trakcie wykonywania robót budowlanych dla zadania,
- strefę niebezpieczną, w której istnieje źródło zagrożenia należy oznakować i wygrodzić jak opisano w dokumentacji,
- wywiesić tablicę o treści „NIE ZAŁĄCZAĆ” ,
- stosować zasady asekuracji stanowiska pracy,
- egzekwować od pracowników stosowania właściwych środków ochrony indywidualnej,
- praca na wysokości tylko zespołowa z dodatkowym zabezpieczeniem pasami lub szelkami bezpieczeństwa z krótkimi linkami mocowanymi do stałych elementów konstrukcyjnych lub lin asekuracyjnych. Należy przeprowadzać przeglądy okresowe oraz odbiory wynikające z ogólnych przepisów BHP,
- w przypadku brygady uprawnionej do Prac Pod Napięciem (PPN) wymagać przestrzegania instrukcji i procedur wykonania prac oraz stosowania specjalistycznego sprzętu ochrony osobistej i narzędzi izolowanych zgodnie z odrębnymi przepisami branżowymi.

9.6. Wnioski końcowe.

W rozumieniu Rozporządzenia Ministra Infrastruktury z dn.23.06.2003r. poz. 1126 w sprawie informacji dotyczącej Bezpieczeństwa i Ochrony Zdrowia oraz Planu Bezpieczeństwa i Ochrony Zdrowia - rozpatrywany obiekt nie wymaga sporządzenia planu BIOZ.

10. Informacja o obszarze oddziaływania obiektu.

Projektowane urządzenia energetyczne spełniają podstawowe wymagania dotyczące:

1. bezpieczeństwa konstrukcji – projektowane konstrukcje są elementami prefabrykowanymi, posiadają odpowiednie atesty i certyfikaty,
2. bezpieczeństwa pożarowego – nie dotyczy,
3. bezpieczeństwa użytkowania – zastosowane urządzenia wybudowane będą zgodnie z Przepisami Budowy Urządzeń Energetycznych,
4. odpowiednich warunków higienicznych i zdrowotnych oraz ochrony środowiska – projektowane obiekty nie wpływają szkodliwie na środowisko, lokalizacja nie wymusza wycinki istniejącego drzewostanu.
5. ochrony przed hałasem i drganiami – projektowane urządzenia nie wprowadzają do środowiska hałasu i drgań.

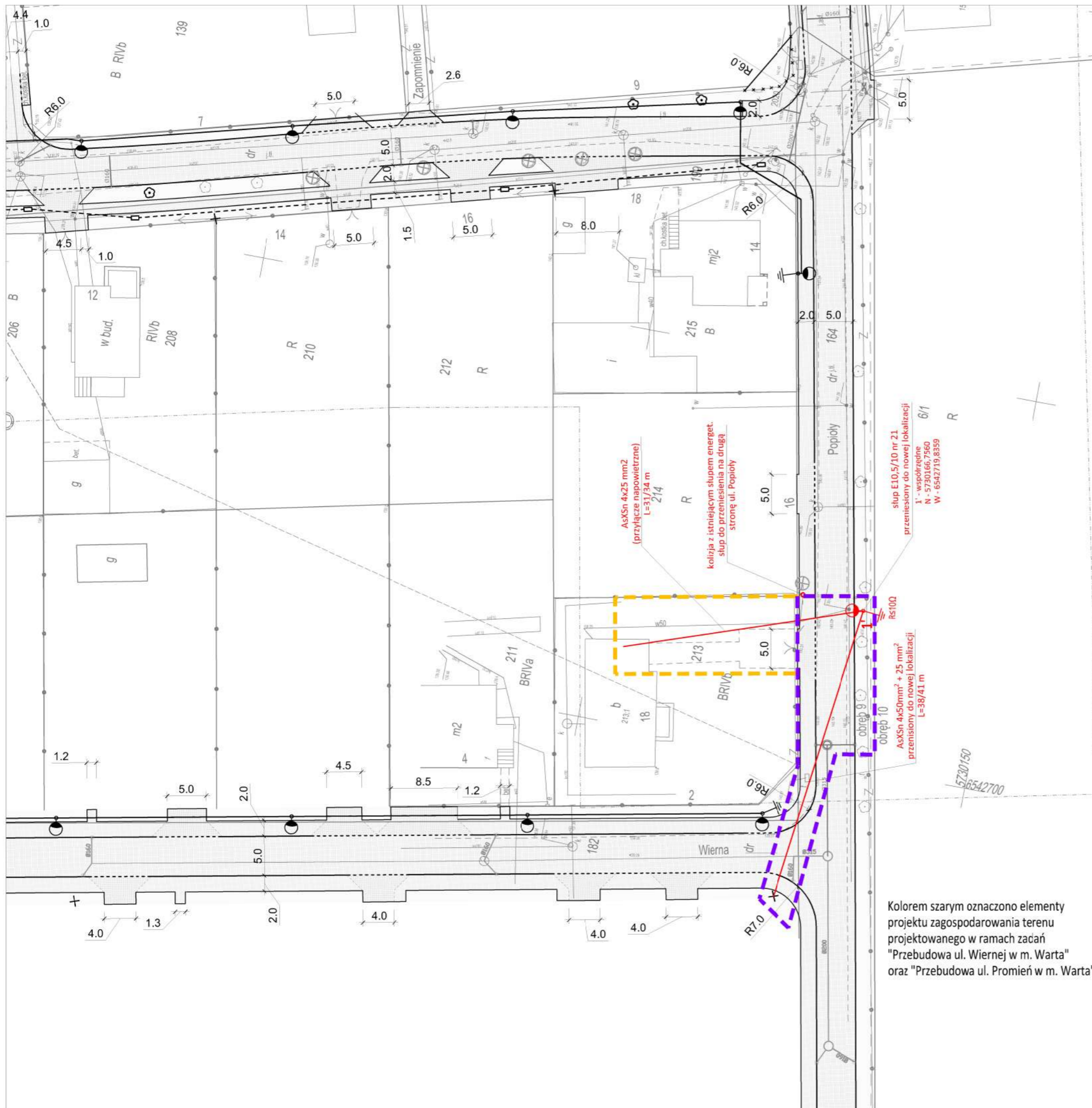
W odniesieniu do Rozporządzenia RM z dnia 09-11-2004 dz.U.257 inwestycja nie wymaga opracowania raportu oddziaływania na środowisko, gdyż napięcie pracy urządzeń wynosi 230/400V i jest mniejsza od 220 kV.

Urządzenia energetyczne w postaci montażu słupów, przewodów napowietrznych oraz opraw oświetleniowych, nie będą oddziaływać na grunty wchodzące w teren inwestycji. Urządzenia energetyczne zaprojektowane zostały w taki sposób, aby w maksymalnym stopniu zmniejszyć ograniczenia w użytkowaniu gruntów. Właściciele gruntów zapoznali się z tymi ograniczeniami i wyrazili zgodę na lokalizację urządzeń. Wykonane roboty będą trwałymi zmianami na obszarze działki, ale nie będą miały znaczenia dla obecnego kształtu rzeźby terenu.






Podczas realizacji inwestycji, ze względu na konieczność poruszania się po terenie sprzętu budowlanego i transportowego może wystąpić hałas, który może być uciążliwy dla ludzi i zwierząt. Po zakończeniu prac budowlanych oddziaływania te znikną.

Wniosek końcowy.

Projektowana inwestycja nie będzie miała żadnego negatywnego wpływu na środowisko w znaczeniu ustawy z dnia 27 kwietnia 2001r Prawo Ochrony Środowiska (Dz.U.Nr 62, poz. 627 z późn. zm.).





LEGENDA

-  - granice terenu inwestycji/zasięgu oddziaływania inwestycji
-  - czasowe zajęcie działki celem wymiany przyłącza energetycznego
-  - słup przeniesiony do nowej lokalizacji
-  - proj. lokalizacja kabli napowietrznych
-  - uziom taśmowy Fe/Zn 30x4 mm, R ≤ 10Ω

Potwierdzam zgodność kopii mapy z mapą do celów projektowych zaakceptowaną w PODGiK Sieradz pod nr P.1014.2020.1591 oraz P.1014.2020.397

mgr inż. Zbigniew Krasieński

 BIURO PROJEKTOWE:		 INWESTOR:	
Nazwa zadania:		Gmina Warta Rynek im. Wł. St. Reymonta 1 98-290 Warta	
"USUNIĘCIE KOLIZJI SŁUPA ENERGETYCZNEGO W OBRĘBIE SKRZYŻOWANIA UL. POPIOŁY Z UL. WIERNĄ"			
M. WARTA, OBRĘB 0009, NR EWID. DZIAŁEK: 164, 182, 199, 213			
Adres inwestycji:		Nazwa rysunku:	
Branża: Elektryczna	Funkcja: Projektant	Imię i nazwisko, nr uprawnień: mgr inż. Zbigniew Krasieński <small>upr. nr 436184</small>	Podpis:
PROJEKT ZAGOSPODAROWANIA TERENU			
Stadium: PB	Nr rys.: 2.1	Skala: 1:500	Data: 02.2021
Nr str.:		Nr str.:	

Sieradz, 15.12.2020r.

Warunki usunięcia kolizji nr 03RM/MZ/41/2020

Gmina Warta
Rynek Reymonta 1
98-290 Warta

WARUNKI USUNIĘCIA KOLIZJI

PGE Dystrybucja S.A. („Spółka”) odpowiadając na wniosek z dnia 03.12.2020r. nr 03-Kan.-009170-2020 dotyczący usunięcia kolizji istniejącej sieci elektroenergetycznej z inwestycją określa następujące warunki przebudowy/przeniesienia urządzeń elektroenergetycznych wchodzących w skład sieci elektroenergetycznej PGE Dystrybucja S.A., kolidujących z projektowaną inwestycją:

przebudowa ulicy Promień w Warcie.

1. Miejsce występowania kolizji:

teren działek nr 164, 182, 199 i 213 (ob. geod. nr 9 w Warcie).

2. Istniejące urządzenia elektroenergetyczne wchodzące w kolizję z projektowaną inwestycją, będące własnością PGE Dystrybucja S.A.:

a) odcinek (przęsło 20-21) linii napowietrznej niskiego napięcia 0,4 kV AsXS_n 4 x 50 mm² + 25 mm² (ośw. uliczne) – obwód nr 3 stacji 15/0,4 kV Warta 20 nr 3-1995.

Stan techniczny urządzeń elektroenergetycznych jest dobry oraz umożliwia ich wykorzystywanie do dostarczania energii elektrycznej do odbiorców zgodnie z przepisami prawa i wymogami dla tego typu urządzeń oraz celem, dla którego mają służyć. Przedmiotowe urządzenia elektroenergetyczne są stale wykorzystywane do dostarczania energii elektrycznej do odbiorców.

3. Ewentualna zmiana lokalizacji urządzeń wskazanych w pkt. 2 jest możliwa wyłącznie w przypadku zawarcia ze Spółką umowy usunięcia kolizji i pokrycia wszystkich kosztów związanych ze zmianą lokalizacji ww. urządzeń.

4. W celu usunięcia przewidywanej (występującej) kolizji urządzeń elektroenergetycznych należy:

a) Przebudować/przenieść/odtworzyć urządzenia wskazane w pkt. 2, stosując Wytoczne do budowy systemów elektroenergetycznych PGE Dystrybucja S.A., w następującym zakresie:

i. **Zmiany lokalizacji słupa z żerdzi wirowanej E 10,5/10 nr 21 linii napowietrznej opisanej powyżej w punkcie 2 a) wraz z odtworzeniem na nim istniejących urządzeń, osprzętu i połączeń, a w szczególności przyłącza napowietrzego AsXS_n 4 x 25 mm² do posesji nr 18.**

b) Opracować projekt budowlany i wykonawczy, zawierający oddzielną część dotyczącą przebudowy/przeniesienia/odtworzenia urządzeń elektroenergetycznych PGE Dystrybucja S.A. oraz sporządzić na jego podstawie kosztorys inwestorski.

PGE Dystrybucja Spółka Akcyjna z siedzibą w Lublinie, 20-340 Lublin, ul. Garbarska 21A, wpisana do rejestru przedsiębiorców prowadzonego przez Sąd Rejonowy Lublin-Wschód w Lublinie z siedzibą w Świdniku, VI Wydział Gospodarczy pod nr KRS: 0000343124, NIP: 946-25-93-855, REGON: 060552840, Kapitał zakładowy: 9 729 424 180 zł w pełni opłacony. Konto bankowe: Bank PEKAO S.A. o/Warszawa, Al. Jerozolimskie 2, 00-400 Warszawa, Nr 40 1240 6016 1111 0010 2859 5194, www.pgedystrybucja.pl

3 z 6

- c) Prace należy wykonać w sposób, który nie powoduje przerw w dostawie energii elektrycznej dla odbiorców przyłączonych do sieci elektroenergetycznej. W przypadku konieczności wyłączenia, niezbędne jest uzyskanie zgody PGE Dystrybucja i ustalenie warunków wyłączenia. Należy przewidzieć konieczność zabezpieczenia ciągłości dostaw energii elektrycznej.
- d) Przed zawarciem umowy usunięcia kolizji uzgodnić dokumentację techniczno-prawną (lit. b) wraz z kosztorysem inwestorskim z: PGE Dystrybucja S. A. Oddział Łódź Rejon Energetyczny Sieradz w zakresie przebudowy/przeniesienia/odtworzenia urządzeń elektroenergetycznych.
- e) Uzyskać niezbędne pozwolenia na budowę przeniesionych/odtworzonych urządzeń lub dokonać zgłoszenia, o którym mowa w art. 30 Ustawy z dnia 7.07.1994 r. Prawo Budowlane (t. j. Dz.U. z 2019 r. poz. 1186).
- f) Przed zawarciem umowy usunięcia kolizji należy pozyskać i dostarczyć Spółce – własnym kosztem i staraniem (łącznie z wpisem w stosownych księgach wieczystych dla przypadków, w których to możliwe) tytuł prawny do nieruchomości, na której zlokalizowane zostaną przenieszone/odtworzone urządzenia elektroenergetyczne PGE Dystrybucja S.A. po usunięciu kolizji w postaci:
- i. decyzji zezwalającej PGE Dystrybucja S. A. na umieszczenie urządzeń w pasie drogowym, w sytuacji, gdy przebudowywane urządzenia po zakończeniu procesu usunięcia kolizji zostaną w całości zlokalizowane w pasie drogowym. W sytuacji zaś, gdy przebudowywane urządzenia wykorzystywane są wyłącznie na cele związane z potrzebami zarządzania drogami lub potrzebami ruchu drogowego, a także na cele związane z potrzebami obsługi użytkowników ruchu, a koszt usunięcia kolizji zgodnie z przepisami prawa ponieść powinna Spółka - zobowiązanie Inwestora do nieodpłatnego, umownego użyczenia pasa drogowego w celu lokalizacji urządzeń elektroenergetycznych – w przypadku działek drogowych;
 - ii. Nieodpłatnej dla Spółki, bezterminowej służebności przesyłu na rzecz PGE Dystrybucja S.A. z siedzibą w Lublinie o treści: „Służebność przesyłu zostaje ustanowiona na rzecz PGE Dystrybucja S.A. i jej następców prawnych lub nabywców urządzeń, na okres nieoznaczony, i że wygasa najpóźniej wraz z likwidacją przedsiębiorstwa. Służebność będzie polegać na prawie korzystania z nieruchomości obciążonej, na której znajdują się urządzenia elektroenergetyczne w tym urządzenia powiązane, polegającej w szczególności na prawie do utrzymywania na niej urządzeń i instalacji elektroenergetycznych, dystrybucji/przesyłu energii elektrycznej za ich pośrednictwem, prawie dostępu i dojazdu do nich niezbędnym sprzętem, usuwania awarii, dokonywania napraw, wykonywania czynności eksploatacyjnych, w tym modernizacji, konserwacji, kontroli przeglądów, wymiany, przebudowy, remontu, rozbudowy i demontażu”. Integralną częścią aktu notarialnego zawierającego oświadczenie o ustanowieniu służebności przesyłu będzie załącznik graficzny określający położenie urządzeń na nieruchomości objętej służebnością przesyłu, przy czym akt notarialny zawierający oświadczenie o ustanowieniu na rzecz Spółki służebności przesyłu zostanie sporządzony przed demontażem urządzeń. W przypadku, gdy służebność ustanawiana jest poprzez złożenie jednostronnego oświadczenia przez właściciela lub użytkownika wieczystego gruntu, akt notarialny powinien zostać dostarczony Spółce w terminie 7 dni od złożenia

PGE Dystrybucja Spółka Akcyjna z siedzibą w Lublinie, 20-340 Lublin, ul. Garbarska 21A, wpisana do rejestru przedsiębiorców prowadzonego przez Sąd Rejonowy Lublin-Wschód w Lublinie z siedzibą w Świdniku, VI Wydział Gospodarczy pod nr KRS: 0000343124, NIP: 946-25-83-855, REGON: 060562840, Kapitał zakładowy: 9 729 424 160 zł w pełni opłacony. Konto bankowe: Bank PEKAO S.A. o/Warszawa, Al. Jerozolimskie 2, 00-400 Warszawa, Nr 40 1240 6016 1111 0010 2859 5194, www.pgedystrybucja.pl

4 z 6

takiego oświadczenia z uwagi na ciężący na Spółce obowiązek podatkowy w podatku od czynności cywilno-prawnych - w przypadku działek prywatnych;

Dopuszcza się możliwość pozyskania tytułu prawnego oraz dokonania wpisów w stosownych księgach wieczystych po zakończeniu procesu usunięcia kolizji pod warunkiem zawarcia ze Spółką umowy kaucji (według wzoru obowiązującego w Spółce).

- g) Przedłożyć do uzgodnienia harmonogram wykonywania prac związanych z usunięciem kolizji.
 - h) Zdemontować/przebudować/przenieść/odtworzyć urządzenia związane z usunięciem kolizji.
 - i) Rozliczyć się ze Spółką z materiałów pochodzących z demontażu urządzeń elektroenergetycznych związanych z usunięciem kolizji.
 - j) Podpisać protokół zdawczo-odbiorczy po zakończeniu usuwania kolizji.
5. Najpóźniej w dniu podpisania protokołu odbioru technicznego Inwestor udzieli Spółce lub zapewni udzielenie przez wykonawcę robót lub dostawcę materiałów 36-miesięcznej gwarancji, liczonej od dnia pozytywnego odbioru technicznego, na wykonane roboty budowlano-montażowe i zabudowane urządzenia elektroenergetyczne.
6. Inwestor zobowiązany jest do zawarcia ze Spółką umowy określającej sposób i warunki usunięcia kolizji wskazanej w pkt. 3 oraz zawierającej oświadczenia, o których mowa w pkt. 8 i 9 poniżej.
7. Zawarcie z PGE Dystrybucja S. A. umowy określającej sposób i warunki usunięcia kolizji jest warunkiem dopuszczenia do prac na kolidujących z inwestycją urządzeniach elektroenergetycznych.
8. Inwestor zobowiązany jest do zawarcia ze Spółką umowy usunięcia kolizji, w której zawarte będzie oświadczenie Inwestora, iż został poinformowany przez Spółkę oraz akceptuje, że urządzenia elektroenergetyczne, które podlegają przeniesieniu, odtworzeniu bądź przebudowie w ramach usunięcia kolizji stanowią własność Spółki zarówno w trakcie usuwania kolizji, jak i po usunięciu kolizji. Ponadto Inwestor zobowiązany jest do zawarcia ze Spółką umowy usunięcia kolizji, w której zawarte będzie oświadczenie Inwestora, iż został poinformowany oraz akceptuje, iż nakłady na istniejące urządzenia Spółki, urządzenia odtworzone w całości bądź w części z innych elementów niż pochodzące z demontażu oraz nowo wybudowane urządzenia stają się własnością Spółki z chwilą połączenia z siecią elektroenergetyczną Spółki. Inwestor zobowiązany jest do zawarcia ze Spółką umowy usunięcia kolizji, w której zawarta będzie informacja, iż usunięcie kolizji wiąże się z obowiązkiem wydania Spółce do niezakłóconego posiadania części sieci elektroenergetycznych (w tym urządzeń elektroenergetycznych), która uległa przeniesieniu, odtworzeniu bądź przebudowie wraz z nakładami oraz nowo wybudowanymi urządzeniami w ramach usunięcia kolizji, niezwłocznie po usunięciu kolizji, w oparciu o podpisany obustronnie protokół zdawczo-odbiorczy. Inwestor potwierdza i akceptuje powyższe.
9. Inwestor zobowiązany jest do zawarcia ze Spółką umowy usunięcia kolizji, w której zawarte będzie oświadczenie Inwestora, iż został poinformowany przez Spółkę oraz akceptuje warunek, że w przypadku współfinansowania planów inwestycyjnych Inwestora ze środków wspólnotowych, Inwestor zobowiązany jest zrealizować inwestycję w sposób, który umożliwi Inwestorowi wydanie Spółce do niezakłóconego posiadania części sieci elektroenergetycznych (w tym urządzeń elektroenergetycznych), która uległa przeniesieniu, odtworzeniu bądź przebudowie wraz

z nakładami oraz nowo wybudowanymi urządzeniami w ramach usunięcia kolizji, niezwłocznie po usunięciu kolizji, w oparciu o podpisany obustronnie protokół zdawczo-odbiorczy. Inwestor potwierdza i akceptuje powyższe.

10. Termin ważności Warunków ustala się na 24 miesiące od daty ich wydania.
11. Od niniejszych warunków usunięcia kolizji służy prawo wniesienia odwołania w terminie 21 dni od daty ich wydania.
12. Osoba do kontaktu: Michał Zychowicz: michal.zychowicz@pgedystrybucja.pl, nr tel.: 42 240 3331.

Niniejsze Warunki usunięcia kolizji bez zawartej umowy na przebudowę/przeniesienie/odtworzenie urządzeń elektroenergetycznych stanowiących własność Spółki nie stanowią podstawy do rozpoczęcia realizacji prac budowlano – montażowych. Warunkiem dopuszczenia do prac na kolidujących z projektowaną inwestycją urządzeniach elektroenergetycznych jest zawarcie z PGE Dystrybucja S. A. umowy określającej sposób i warunki usunięcia kolizji (umowa usunięcia kolizji).


opracował

PGE Dystrybucja S.A.
Oddział Łódź
Rejon Energetyczny Sieradz
zatwierdził
Dyrektor
Jadwiga Karolczak

TAJEMNICA PRZEDSIĘBIORCY PGE Dystrybucja S.A.

Adres do korespondencji:

PGE Dystrybucja S.A. Oddział Łódź
Rejon Energetyczny Sieradz
98-200 Sieradz, ul. Wojska Polskiego 98

Załączniki:

1. Wzór umowy usunięcia kolizji

Do wiadomości:

1. RM – a/a

Informacje zawarte w niniejszym dokumencie (niniejszej wiadomości lub którymkolwiek z jej załączników) stanowią Tajemnicę przedsiębiorcy PGE Dystrybucja S.A. Jeżeli nie są Państwo upoważnieni do odbioru takich informacji lub otrzymali je przez pomyłkę, prosimy o poinformowanie PGE Dystrybucja S.A. o zaistniałej sytuacji oraz zniszczenie Dokumentu lub jego usunięcie z Państwa nośników/zasobów.

PGE Dystrybucja S.A. Oddział Łódź informuje, iż z dniem 01 lipca 2017 roku nastąpiło formalne połączenie obu łódzkich Oddziałów Spółki – Oddziału Łódź-Miasto i Oddziału Łódź-Teren – w jedną jednostkę organizacyjną: Oddział Łódź. Siedziba Oddziału Łódź pozostaje pod dotychczasowym adresem: 90-021 Łódź, ul. Tuwima 58.

PGE Dystrybucja Spółka Akcyjna z siedzibą w Lublinie, 20-340 Lublin, ul. Garbarska 21A, wpisana do rejestru przedsiębiorców prowadzonego przez Sąd Rejonowy Lublin-Wschód w Lublinie z siedzibą w Świdniku, VI Wydział Gospodarczy pod nr KRS: 0000343124, NIP: 946-25-93-855, REGON: 060552840, Kapitał zakładowy: 9 729 424 180 zł w pełni opłacony. Konto bankowe: Bank PEKAO S.A. o/Warszawa, Al. Jerozolimskie 2, 00-400 Warszawa. Nr 40 1240 6016 1111 0010 2859 5194. www.pgedystrybucja.pl

6 z 6

TAJEMNICA PRZEDSIĘBIORCY PGE Dystrybucja S.A.

Adres do korespondencji:

PGE Dystrybucja S.A. Oddział Łódź
Rejon Energetyczny Sieradz
ul. Wojska Polskiego 98, 98-200 Sieradz

Załączniki:

1. Warunki Usunięcia Kolizji nr 03RM/MZ/41/2020 z dnia 03.12.2020r. – 1 egz.
2. Wzór umowy – 1 egz.
3. Klauzula informacyjna – 1 egz.

Do wiadomości:

1. ~~RM a/a~~

Informacje zawarte w niniejszym dokumencie (niniejszej wiadomości lub którymkolwiek z jej załączników) stanowią Tajemnicę przedsiębiorcy PGE Dystrybucja S.A. Jeżeli nie są Państwo upoważnieni do odbioru takich informacji lub otrzymali je przez pomyłkę, prosimy o poinformowanie PGE Dystrybucja S.A. o zaistniałej sytuacji oraz zniszczenie Dokumentu lub jego usunięcie z Państwa nośników/zasobów.

PGE Dystrybucja S.A. Oddział Łódź informuje, iż z dniem 01 lipca 2017 roku nastąpiło formalne połączenie obu łódzkich Oddziałów Spółki – Oddziału Łódź-Miasto i Oddziału Łódź-Teren – w jedną jednostkę organizacyjną: Oddział Łódź. Siedziba Oddziału Łódź pozostaje pod dotychczasowym adresem: 90-021 Łódź, ul. Tuwima 5B.

PGE Dystrybucja Spółka Akcyjna z siedzibą w Lublinie, 20-340 Lublin, ul. Garbarska 21A, wpisana do rejestru przedsiębiorców prowadzonego przez Sąd Rejonowy Lublin-Wschód w Lublinie z siedzibą w Świdniku, VI Wydział Gospodarczy pod nr KRS: 0000343124, NIP: 946-25-83-855, REGON: 060552840, Kapitał zakładowy: 9 729 424 160 zł w pełni opłacony. Konto bankowe: Bank PEKAO S.A. o/Warszawa, Al. Jerozolimskie 2, 00-400 Warszawa, Nr 40 1240 6016 1111 0010 2859 5194, www.pgedystrybucja.pl

2 z 6



PGE Dystrybucja S.A.
Oddział Łódź
Rejon Energetyczny Sieradz
98-200 Sieradz, ul. Wojska Polskiego 98
tel.: (43) 826 75 00, fax: (43) 826 72 02
e-mail: sieradz.odd@pgedystrybucja.pl

Sieradz, dn. 29.03.2021r.
L.dz. RZ/ZU/MZ/p.03-Kan.-002522/w.32/2021

inframo
Projektowanie i Nadzory
Kinga Mosiniak
Al. Grunwaldzka 15A
98-200 Sieradz

Na pismo z dnia: 22.03.2021r. (zarejestrowane w PGE Dystrybucja S.A. Oddział Łódź Rejon Energetyczny Sieradz w dniu 22.03.2021r.).

Dotyczy: Uzgodnienia projektu budowlanego do warunków usunięcia kolizji nr 03RM/MZ/41/2020.

Uzgodnienie nr 47/21

Nazwa obiektu:	Usunięcie kolizji wg warunków nr 03RM/MZ/41/2020 z dnia 15.12.2020r.
Adres obiektu:	Skrzyżowanie ul. Popioły i ul. Wiernej w Warcie
Inwestor:	Gmina Warta, Rynek Reymonta 1, 98-290 Warta
Jednostka projektowa:	Zbigniew Krasliński, upr. bud. nr 436/84
Przedmiot projektu:	Usunięcie kolizji wg warunków nr 03RM/MZ/41/2020 z dnia 15.12.2020r.
Zakres projektu objęty uzgodnieniem:	- plan zagospodarowania terenu (mapa) - opis techniczny
Podstawa uzgodnienia:	Warunki usunięcia kolizji nr 03RM/MZ/41/2020 określone przez PGE Dystrybucja S.A. Oddział Łódź Rejon Energetyczny Sieradz w dniu 15.12.2020r. PGE Dystrybucja S.A. Oddział Łódź Rejon Energetyczny Sieradz po sprawdzeniu zgodności z ww. warunkami usunięcia kolizji uzgadnia przedłożony projekt.

Uwagi i zalecenia dla jednostki projektowej (w celu wprowadzenia zmian i uzupełnień w projekcie):
Podstawę do rozpoczęcia prac budowlanych stanowi podpisana umowa usunięcia kolizji, o której przygotowanie inwestor powinien wystąpić odrębnym podaniem.

Ustalania końcowe: nie dotyczy.

Opracował: Michał Zychowicz, tel. 42 240 33 31,
adres do korespondencji: michal.zychowicz@pgedystrybucja.pl.

Zalecenia do wykonania na etapie realizacji: nie dotyczy.

PGE Dystrybucja S.A.
Oddział Łódź
Rejon Energetyczny Sieradz
Dyrektor
Jedwiga Karoiczak
Z poważaniem

TAJEMNICA PRZEDSIĘBIORCY PGE Dystrybucja S.A.

Adres do korespondencji:

PGE Dystrybucja S.A. Oddział Łódź
Rejon Energetyczny Sieradz
ul. Wojska Polskiego 98, 98-200 Sieradz

Do wiadomości:

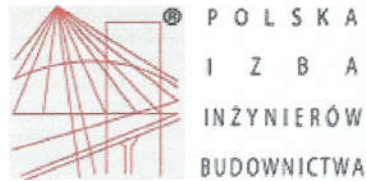
1. – RM a/a

Informacje zawarte w niniejszym dokumencie (w szczególności w załącznikach) stanowią Tajemnicę przedsiębiorcy PGE Dystrybucja S.A. Jeżeli nie są Państwo uprawnieni do odbioru takich informacji lub otrzymali je przez pomyłkę, prosimy o poinformowanie PGE Dystrybucja S.A. o zaistniałej sytuacji oraz zwrócenie Dokumentu lub jego usunięcie z Państwa nadruku/zasobów.

PGE Dystrybucja S.A. Oddział Łódź informuje, iż z dniem 01 lipca 2017 roku nastąpiło formalne połączenie obu rodziców Oddziałów Spółki – Oddziału Łódź-Miasto i Oddziału Łódź-Teren – w jedną jednostkę organizacyjną: Oddział Łódź. Siedziba Oddziału Łódź pozostaje pod dotychczasowym adresem: 98-021 Łódź, ul. Tuwima 58.

PGE Dystrybucja Spółka Akcyjna z siedzibą w Lublinie, 25-340 Lublin, ul. Garbarska 21A, wpisana do rejestru przedsiębiorców prowadzonego przez Sąd Rejonowy Lublin-Wschód w Lublinie z siedzibą w Świdniku, VI Wydział Gospodarczy pod nr KRS 000043124, NIP: 945-25-83-865, REGON: 000552840, Kapitał zakładowy: 9 729 424 100 zł w pełni opłacony, Konto bankowe: Bank PEKAO S.A. o/Warszawa, Al. Jerozolimskie 2, 00-400 Warszawa; Nr 40 1240 6016 1111 0010 2850 3194, www.pgedystrybucja.pl

2 z 2



Zaświadczenie

o numerze weryfikacyjnym:

ŁOD-J9L-SWS-WVI *

Pan Zbigniew KRASIŃSKI o numerze ewidencyjnym ŁOD/IE/0014/15
adres zamieszkania ul. Spychalskiego 2/3, 98-200 Sieradz
jest członkiem Łódzkiej Okręgowej Izby Inżynierów Budownictwa i posiada wymagane
ubezpieczenie od odpowiedzialności cywilnej.
Niniejsze zaświadczenie jest ważne od 2021-02-01 do 2022-01-31.

Zaświadczenie zostało wygenerowane elektronicznie i opatrzone bezpiecznym podpisem elektronicznym
weryfikowanym przy pomocy ważnego kwalifikowanego certyfikatu w dniu 2021-01-12 roku przez:

Jacek Szer, Zastępca Przewodniczącego Rady Łódzkiej Okręgowej Izby Inżynierów Budownictwa.

(Zgodnie art. 5 ust 2 ustawy z dnia 18 września 2001 r. o podpisie elektronicznym (Dz. U. 2001 Nr 130 poz. 1450) dane w postaci elektronicznej opatrzone bezpiecznym podpisem elektronicznym weryfikowanym przy pomocy ważnego kwalifikowanego certyfikatu są równoważne pod względem skutków prawnych dokumentom opatrzonym podpisami własnoręcznymi.)

* Weryfikację poprawności danych w niniejszym zaświadczeniu można sprawdzić za pomocą numeru weryfikacyjnego zaświadczenia na stronie Polskiej Izby Inżynierów Budownictwa www.piib.org.pl lub kontaktując się z biurem właściwej Okręgowej Izby Inżynierów Budownictwa.

URZĄD WOJEWÓDZKI
W SIERADZU

WYDZIAŁ PLANOWANIA PRZESTRZENNEGO,
URBANISTYKI, ARCHITEKTURY
I NADZÓRU BUDOWLANEGO

Sieradz, dnia 9.07. 1984 r.

Nr 436/84⁽²⁾

A.III-2/8386/29/84

DECYZJA O STWIERDZENIU PRZYGOTOWANIA ZAWODOWEGO

do pełnienia samodzielnych funkcji technicznych w budownictwie

Na podstawie § 5 ust.1, § 6 ust.1, § 7 i § 13 ust. 1 pkt. 4 lit. d,

rozporządzenia Ministra Gospodarki Terenowej i Ochrony Środowiska z dnia 20 lutego 1975 r.

w sprawie samodzielnych funkcji technicznych w budownictwie (Dz.U. Nr 8, poz. 46) stwierdza się, że:

Obywatel(ka) Zbigniew, Stanisław Krasiński
(imię i nazwisko)

magister inżynier elektryk
(tytuł naukowy – zawodowy)

urodzony(a) dnia 12 listop. 1954 r. w Poddebicach,

posiada przygotowanie zawodowe upoważniające do wykonywania samodzielnej funkcji

kierownika budowy i robót,
(rodzaj funkcji)

w specjalności instalacyjno - inżynierskiej
(rodzaj specjalności techniczno-budowlanej)

w zakresie instalacji elektrycznych.


(specjalizacja zawodowa)

DN-8 1080/82 900

WA - Kr. 1459/80

Obywatel(ka) Zbigniew, Stanisław Krasiński jest upoważniony(a) do:
(imię i nazwisko)

- 1/ kierowania, nadzorowania i kontrolowania budowy i robót, kierowania i kontrolowania wytwarzania konstrukcyjnych elementów instalacji oraz oceniania i badania stanu technicznego w zakresie instalacji elektrycznych,
- 2/ sporządzania w budownictwie osób fizycznych projektów instalacji elektrycznych.


mgr inż. Hieronim Rudecki
DIREKTOR



(podpis i pieczęć)